

סטטוס : טיוטה		פרוטוקול תעופה אזרחית בטוחה בזמן מגפת הקורונה
תאריך סקירה אחרון : 26 באוקטובר 2020		מספר גירסה - #2

פרוטוקול תעופה אזרחית בטוחה בזמן מגפת הקורונה

טיוטה

פרוטוקול תעופה אזרחית בטוחה בזמן מגפת הקורונה		סטטוס : טיוטה
מספר גירסה - #2		תאריך סקירה אחרון : 26 באוקטובר 2020

תוכן עניינים

טיוטה

-גיליון מעקב אחר שינויים-

רשימת עדכונים - גירסה 2			
מיקום במסמך	מקור	נושא	
N/A	כללי	מחיקת הדרישות לנוסעים, מפעילים אוויריים ומפעיל שדה תעופה ("תווים כחולים") מהפרוטוקול בשל עיגון בתקנות הקורונה	.1
כללי	משרד הבריאות	יישום הערות פרטניות של משרד הבריאות לגירסה 1	.2
פרק 1	כללי	הוספת תקציר מנהלים	.2
פרק 2 – הגדרות	כללי	עדכון קריטריונים למדינות ירוקות ואדומות	.3
פרק 3 – סעיף 3.1	כללי	אסדרת מנגנון – סיווג מדינות ירוקות ופירסומן	.4
סעיף 5	כללי	הוספת מתווה ישראל אדומה – מדינה זרה ירוקה	.5
סעיף 7.6	כללי	עדכון מקת"ג – שינוי סטטוס מדינה מירוקה לאדומה	.6
סעיף 7.7	כללי	הוספת מקת"ג – נפילת מערכת דיגיטציה	.7

פרוטוקול תעופה אזרחית בטוחה בזמן מגפת הקורונה		סטטוס : טיוטה
מספר גירסה - #2		תאריך סקירה אחרון : 26 באוקטובר 2020

1 תקציר מנהלים

התפשטות מגפת הקורונה השפיעה באופן חסר תקדים על הכלכלה הגלובלית ובמיוחד על ענף התעופה האזרחית הבינ"ל שהיקף הפעילות שלו בהובלת נוסעים בטיסות בינ"ל הצטמצם באופן דרמטי, עד כדי השבתה של חלק מחברות התעופה בעולם והיקלעות לקשיים כלכליים משמעותיים של ספקי שירות רבים בענף התעופה כולו וביניהם: חברות תעופה, מפעילי שדות תעופה, מפעילי יחידות ניהול תעבורה אווירית, מכוני בדק ועוד. לעומת זאת חשוב לזכור כי המגפה פרצה בישראל בשל הגעת חולים רבים מחו"ל אשר בפועל הפיצו את הנגיף בקרב תושבי ישראל. בהתאם לכך, בישראל קיימת כיום חובת בידוד של 14 ימים לכל הנכנסים לשערי המדינה וכמו כן אסורה כניסת זרים למדינה, למעט חריגים.

פרוטוקול זה מהווה נוהל בין-משרדי לשמירה על בריאות הציבור תוך קידום טיסות בינ"ל לישראל וממנה בזמן מגפת הקורונה. לצד פרוטוקול זה פורסמו תקנות סמכויות מיוחדות להתמודדות עם נגיף הקורונה החדש (הוראת שעה) (הגבלות על הפעלת שדות תעופה וטיסות), התש"ף-2020 (להלן: "תקנות הקורונה"), שאושרו על-ידי הממשלה ביום 13.8.20 ומתחדשות כל 28 יום, התקנות קובעות את החובות החלות על מפעיל שדה תעופה, מפעיל כלי טיס ונוסע המבצעים פעילות תעופתית בעת מגפת הקורונה. דבר חקיקה נוסף הרלוונטי לקיום תעופה בעת מגפת הקורונה הוא צו בריאות העם (נגיף הקורונה החדש) (בידוד בית והוראות שונות) (הוראת שעה), תש"ף-2020 (להלן: "צו בידוד בית") בו קבועה חובת הבידוד לחוזרים מחו"ל והחריגים לחובה זו. הן תקנות הקורונה והן ההסדרים הקבועים בפרוטוקול זה נשענים על רגולציה בינלאומית של ארגונים תעופתיים שונים. המהלך לקידום הפעלת טיסות בינ"ל בזמן מגפת הקורונה מנוהל ע"י רשות התעופה האזרחית ומשרד הבריאות באמצעות מכלול תעופה במשל"ט הלאומי למאבק בנגיף הקורונה שהוקם בראשית מאי השנה, במטרה לסייע בריכוז עבודת המטה המורכבת שתכליתה מציאת המתווים האפשריים פתיחת השמיים.

מסמך זה, שמוסד בידי צוות תעופה, רשות התעופה האזרחית ומשרד הבריאות מפרט סוגיות שלא הוסדרו בתקנות הקורונה או בצו בידוד בית.

העקרונות המנחים העומדים בבסיס התכנית נגזרים מביצוע תהליך ניהול סיכונים, ויצירת מתווה פשוט ליישום ארגונית ותפעולית. כמו כן, נקבע לקיים מנגנון לניטור מתמשך של השפעות פתיחת השמיים על מצב התחלואה בישראל, כאשר לצידו יבוצעו תחקור ולמידה רציפים ועדכון מדיניות בהתאם.

בכל התהליכים הללו אנו בוחנים ומאמצים באופן שיטתי תקנים ונהלים בינ"ל וזרים המפורסמים ע"י רגולטורים תעופתיים ורפואיים מובילים ברחבי העולם.

מסמך זה צפוי להתעדכן באופן תדיר תוך למידת לקחים חשובים שילמדו ברמה הלאומית ומתוך ניסיון בינ"ל והכלל על-מנת להמשיך ולהגיב באופן רציף למשבר המתמשך.

TBD
משרד הבריאות

יואל פלדשו,
מנהל רשות התעופה האזרחית

פרוטוקול תעופה אזרחית בטוחה בזמן מגפת הקורונה		סטטוס : טיוטה
מספר גירסה - #2		תאריך סקירה אחרון : 26 באוקטובר 2020

1. הגדרות

- **"הצהרת בריאות"** - כהגדרתה בחלק ג' לתוספת השנייה לתקנות סמכויות מיוחדות להתמודדות עם נגיף הקורונה החדש (הוראת שעה)(הגבלות על הפעלת שדות תעופה וטיסות), התש"ף-2020 (להלן: "תקנות הקורונה").
- **"חולה"** - כמוגדר בצו בריאות העם (נגיף הקורונה החדש) (בידוד בית והוראות שונות) (הוראת שעה), תש"ף-2020 (להלן: "צו בידוד בית").
- **"מדינה ירוקה"** - מדינה שסווגה כמדינה ירוקה לפי הקריטריונים המפורטים בסעיף 5.1.
- **"מדינה אדומה"** - מדינה שסווגה כמדינה אדומה לפי הקריטריונים המפורטים בסעיף 1.1.
- **"מחלים"** - כהגדרתו בצו בידוד בית.
- **"מדינת ארגמן"** - מדינה שכל החוזרים ממנה חייבים בבידוד במלונית.
- **"צוות תעופה"** - גוף המשתייד למשל"ט הלאומי למאבק בנגיף הקורונה של משרד הבריאות ושתכליתו, בין היתר, לתת מענה לסוגיות הנגזרות מהפעלת הפעילות התעופתית הבינ"ל בזמן מגפת הקורונה.
- **"מכלול תעופה"** - צוות בינמשרדי שתכליתו ייעוץ והסדרה של תחום התעופה בעת מגפת הקורונה. הצוות ממליץ למנכ"ל משרד הבריאות בנוגע לרשימת המדינות הירוקות. צוות זה מורכב מנציגי הגופים הבאים: צוות תעופה, נציגי משרד הבריאות, רשות התעופה האזרחית, נציג משרד החוץ, נציג המל"ל ונציג המשל"ט הלאומי למאבק בנגיף הקורונה.
- **"צו בידוד בית"** - צו בריאות העם (נגיף הקורונה החדש) (בידוד בית והוראות שונות) (הוראת שעה), תש"ף-2020.
- **"תסמינים"** - כהגדרתם בתקנות הקורונה.
- **"תקנות הקורונה"** - תקנות סמכויות מיוחדות להתמודדות עם נגיף הקורונה החדש (הוראת שעה)(הגבלות על הפעלת שדות תעופה וטיסות), התש"ף-2020.

פרוטוקול תעופה אזרחית בטוחה בזמן מגפת הקורונה		סטטוס : טיוטה
מספר גירסה - #2		תאריך סקירה אחרון : 26 באוקטובר 2020

עקרונות מנחים

2.1 עקרונות היסוד שהנחו את מכלול תעופה בתכנון הם : התבססות על ניהול סיכונים, הדרגתיות ופשטות ניהולית ותפעולית.

3 עיקרי רציונל מסדר

3.1 הגדרת ניהול סיכונים - הגדרת הסיכונים הצפויים כתוצאה מאימוץ המתווה. קרי, כמות החולים אשר צפויה להיכנס לישראל כתוצאה מהפעלת התעופה.

3.2 פתיחה מבוקרת והדרגתית - פתיחה הדרגתית מאפשרת למידה וקבלת החלטות על-בסיס מידע רלוונטי ומאומת, גם חזרה לאחור כאשר הדבר יידרש.

3.3 יצירת מנגנוני הגנה - בניית מנגנוני הגנה בנוסף או במקום חובת הבידוד לשם הקטנת סיכונים, כגון הגדרת "מדינה ירוקה" ותווים כחולים למפעיל שדה תעופה ומפעיל אווירי שמעוגנים בתקנות הקורונה.

4 מתווה תעופה

4.1 מטרה

4.1.1 להגדיר את התנאים והתהליכים הנדרשים לקיומו של מתווה מתאים להפעלת טיסות מסחריות בינ"ל להובלת נוסעים לישראל וממנה.

4.1.2 תרשים מסכם של הליכי הכניסה לישראל והיציאה ממנה במסגרת מתווה זה מצורף לנספח א' במסמך זה.

4.2 תנאים

4.2.1 בשלב הראשון, הכניסה לישראל מותרת לישראלים בלבד. זרים המבקשים להיכנס לישראל ללא חובת בידוד יידרשו לקבלת אישור חריג בהתאם להוראות משרד הבריאות ורשות האוכלוסין.

4.2.2 בשלב זה, ביצוע בדיקות אינו תנאי לכניסה לישראל במתווה זה, הדבר נמצא בדיון בעת הזאת ויכול להיות שבעתיד מתן פטור מבידוד לנכנסים ממדינות ירוקות יהיה מותנה בביצוע בדיקה.

4.2.3 כל נוסע מחויב לבצע תהליך דיגיטלי באתר משרד הבריאות לפי הוראות תקנות הקורונה וצו בידוד בית.

4.2.4 טיסות מתבצעות ע"י מפעיל אווירי שמקיים את הוראות תקנות הקורונה.

4.2.5 טיסות מתבצעות בין שדות תעופה המקיימים את הוראות תקנות הקורונה או דרישות שוות ערך להן.

4.2.6 שהייה של פחות מ-12 שעות בשדה תעופה שנמצא על טריטוריה של מדינה אדומה כחלק מטיסת מעבר ("קונקשן"), ללא יציאה ממנו, לא נחשבת כשהייה במדינה אדומה בהתאם למתווה זה.

5 מנגנון סיווג מדינות וניטור תחלואה נכנסת

5.1 מדינות יסווגו ל- (1) מדינות ירוקות; (2) מדינות אדומות, ובהתאם לקריטריונים והשיטה שלהלן :

קריטריון	סטטוס
ציון 2 בכל הקריטריונים 1-3	מדינה ירוקה
ציון גדול מ-0 בכל הקריטריונים 1-4	מדינה ירוקה בהתאם להערכת מצב
ציון 0 באחד הקריטריונים 1-3	מדינה שאינה ירוקה

ציון	נוסחה	קריטריון	#											
<table border="1"> <tr><td>כאשר $c1 < 10$</td><td>C1=2</td></tr> <tr><td>כאשר $10 < c1 < 20$</td><td>C1=1</td></tr> <tr><td>כאשר $c1 >= 20$</td><td>C1=0</td></tr> </table>	כאשר $c1 < 10$	C1=2	כאשר $10 < c1 < 20$	C1=1	כאשר $c1 >= 20$	C1=0	$10^{c1} \times$	<table border="1"> <tr><td>חולים חדשים בשבועיים האחרונים</td><td>=c1</td></tr> <tr><td>סך הבדיקות בשבועיים האחרונים</td><td></td></tr> </table>	חולים חדשים בשבועיים האחרונים	=c1	סך הבדיקות בשבועיים האחרונים		שיעור החולים החדשים על כל 1000 בדיקות	1
כאשר $c1 < 10$	C1=2													
כאשר $10 < c1 < 20$	C1=1													
כאשר $c1 >= 20$	C1=0													
חולים חדשים בשבועיים האחרונים	=c1													
סך הבדיקות בשבועיים האחרונים														
<table border="1"> <tr><td>כאשר $c2 < 20$</td><td>C2=2</td></tr> <tr><td>כאשר $20 < c2 < 40$</td><td>C2=1</td></tr> <tr><td>כאשר $c2 >= 40$</td><td>C2=0</td></tr> </table>	כאשר $c2 < 20$	C2=2	כאשר $20 < c2 < 40$	C2=1	כאשר $c2 >= 40$	C2=0	$10^{c2} \times$	<table border="1"> <tr><td>ערך מקסימאלי יומי של חולים</td><td>=c2</td></tr> <tr><td>מספר תושבים</td><td></td></tr> </table>	ערך מקסימאלי יומי של חולים	=c2	מספר תושבים		ערך מקסימאלי יומי של חולים חדשים בשבועיים האחרונים למליון תושבים	2
כאשר $c2 < 20$	C2=2													
כאשר $20 < c2 < 40$	C2=1													
כאשר $c2 >= 40$	C2=0													
ערך מקסימאלי יומי של חולים	=c2													
מספר תושבים														
<table border="1"> <tr><td>כאשר $c3 > 550$</td><td>C3=2</td></tr> <tr><td>כאשר $280 < c3 < 550$</td><td>C3=1</td></tr> <tr><td>כאשר $c3 <= 275$</td><td>C3=0</td></tr> </table>	כאשר $c3 > 550$	C3=2	כאשר $280 < c3 < 550$	C3=1	כאשר $c3 <= 275$	C3=0	$10^{c3} \times$	<table border="1"> <tr><td>מספר הבדיקות בממוצע בשבועיים</td><td>=c3</td></tr> <tr><td>מספר תושבים</td><td></td></tr> </table>	מספר הבדיקות בממוצע בשבועיים	=c3	מספר תושבים		מספר הבדיקות בממוצע בשבועיים האחרונים למליון תושבים	3
כאשר $c3 > 550$	C3=2													
כאשר $280 < c3 < 550$	C3=1													
כאשר $c3 <= 275$	C3=0													
מספר הבדיקות בממוצע בשבועיים	=c3													
מספר תושבים														
<table border="1"> <tr><td>כאשר $c3a < 1$ וגם $c3 > 275$</td><td>C3=2</td></tr> </table>	כאשר $c3a < 1$ וגם $c3 > 275$	C3=2	$10^{c3a} \times$	<table border="1"> <tr><td>מספר החולים החדשים</td><td>=c3a</td></tr> <tr><td>מספר תושבים</td><td></td></tr> </table>	מספר החולים החדשים	=c3a	מספר תושבים		מספר חולים חדשים בשבועיים האחרונים בממוצע למליון תושבים	3a				
כאשר $c3a < 1$ וגם $c3 > 275$	C3=2													
מספר החולים החדשים	=c3a													
מספר תושבים														
<table border="1"> <tr><td>כאשר $c4 < 1$</td><td>C4=2</td></tr> <tr><td>כאשר $c4 >= 1$</td><td>C4=0</td></tr> </table>	כאשר $c4 < 1$	C4=2	כאשר $c4 >= 1$	C4=0	$c1$	<table border="1"> <tr><td>לפני שבוע c1</td><td>=c4</td></tr> </table>	לפני שבוע c1	=c4	מגמת התחלואה במדינה	4				
כאשר $c4 < 1$	C4=2													
כאשר $c4 >= 1$	C4=0													
לפני שבוע c1	=c4													

- 5.2 על אף האמור לעיל, בסמכותו של משרד הבריאות להגדיר מדינה כירוקה גם כאשר היא לא עומדת בכל הקריטריונים המפורטים לעיל. יש להדגיש כי במקרים כאלה מדובר במדינה ירוקה מבחינת הסיווג שלה אך אין זה אומר כי היא ירוקה מבחינה אפידמיולוגית.
- 5.3 מכלול תעופה ימליץ למנכ"ל משרד הבריאות על סיווג מדינה כמדינה ירוקה ועל הוצאת מדינה מרשימת המדינות הירוקות בהתאם לקריטריונים כאמור בסעיף 6.1.
- 5.4 רשימת המדינות הירוקות תקבע על-ידי מנכ"ל משרד הבריאות ותפורסם בתוספת של צו בידוד בית.
- 5.5 ככלל, רשימת המדינות הירוקות תתעדכן פעם בשבועיים, במקרים חריגים יתקיים עדכון פעם בשבוע.
- 5.6 מכלול תעופה יהיה אחראי על הקמה ותחזוקה של מנגנון פרסום מדינות ירוקות. פרסום המדינות הירוקות יבוצע באתר האינטרנט של משרד הבריאות.

סטטוס : טיוטה		פרוטוקול תעופה אזרחית בטוחה בזמן מגפת הקורונה
תאריך סקירה אחרון : 26 באוקטובר 2020		מספר גירסה - #2

מנגנון בקרה

בהתבסס על נתוני ה-BI אחת לשבוע יפרסם מכלול תעופה נתונים על יבוא התחלואה ממדינות השונות וחלוקה בין מדינות אדומות למדינות ירוקות, הנתונים יתייחסו על נתוני יבוא התחלואה שבוע קודם מיום הפרסום.
אחת לחודש יפרסם מכלול תעופה סיכום חודשי בעניין יבוא תחלואה, מגמות תחלואה בעולם ונתונים נוספים.

טיוטה

6 מקרים ותגובות

6.1 טיפול בנוסע נכנס עם תסמינים

- 6.1.1 מפעיל שדה התעופה יבטיח כי בכל מקרה בו יימדד לנוסע חום גוף של 38 מעלות צלזיוס ומעלה או שנוסע השיב בחיוב לתשאול לגבי תסמינים בעמדת מדידת החום לנוסעים נכנסים – מודד החום ידווח על כך באופן מידי לצוות הרפואי בשדה התעופה.
- 6.1.2 נוסע שפיתח תסמינים בתוך שדה התעופה (גם ללא חום) ודיווח על כך לגורם בשדה התעופה - על הגורם לו דווח להעביר דיווח זה לצוות הרפואי באופן מידי.
- 6.1.3 נציג הצוות הרפואי יוביל את הנוסע בעל התסמינים למתחם הצוות הרפואי בשדה התעופה. הצוות הרפואי יבצע בדיקה רפואית לנוסע בהתאם לנהליו, לרבות הפנייה לבדיקת PCR וינחה אותו לגבי חובת בידוד שעליו לקיים.
- 6.1.4 בהתאם ליכולתו של הנוסע לשהות בבידוד, יקבע הצוות הרפואי האם הנוסע יפונה לבית החולים או למתקן שהייה או לבידוד.
- 6.1.5 **נוסעים זרים** ישהו בבידוד עד לקבלת תשובת בדיקת PCR לקורונה, שתבוצע במימון הביטוח הרפואי שלהם, ככל שיש להם ביטוח כזה ולפי הוראותיו. לגבי נוסעים זרים המגיעים ממדינות אדומות – בדיקת PCR אינה פוטרת מהמשך בידוד.
- 6.1.6 **לגבי נוסע ישראלי** - ישהה בבידוד עד לקבלת תשובת בדיקת PCR לקורונה שתתקבל באמצעות קופת החולים שלו או לפי נהלי משרד הבריאות.
- 6.1.7 במידה וייקבע, על בסיס תוצאות המעבדה, שהנוסע הוא חולה בקורונה:
- 6.1.8 יתבצע דיווח לחמ"ל תעופה בפיקוד העורף.
- 6.1.9 **לגבי זר** – חמ"ל פיקוד העורף ידווח על כך לרשות הבריאות של מדינת הלאום של אותו נוסע בכפוף לאישור משפטי.
- 6.1.10 לגבי כל נוסע נכנס לישראל (אזרח ישראלי או שאינו אזרח ישראלי), יש לדווח על כך גם לחברת התעופה עימה טס, בכפוף לאישור משפטי.
- בהתאם לתוצאות הבדיקה, יוחלט בלשכת הבריאות על הצורך בהמשך הבידוד ובביצוע חקירה אפידמיולוגית וכניסת המגיעים לבידוד.
- 6.1.11 יודגש, במידה והתגלה שהיה חולה מאומת על כלי הטיס תצא על כך הודעת דוברות תתקיים חקירה באמצעות חמ"ל תעופה בפיקוד העורף.

6.2 טיפול בנוסע יוצא עם תסמינים

- 6.2.1 מפעיל שדה התעופה יבטיח כי בכל מקרה בו יימדד לנוסע חום גוף של 38 מעלות צלזיוס ומעלה (בשתי בדיקות) או שנוסע השיב בחיוב לתשאול לגבי תסמינים במסגרת מדידת החום בכניסה לטרמינל - מודד החום ידווח על כך באופן מידי לצוות הרפואי בשדה התעופה.
- 6.2.2 נוסע שפיתח תסמינים בתוך שדה התעופה (גם ללא חום) ודיווח על כך לגורם בשדה התעופה - על הגורם לו דווח להעביר דיווח זה לצוות הרפואי באופן מידי.
- 6.2.3 נציג הצוות הרפואי יוביל את הנוסע בעל התסמינים למתחם הצוות הרפואי בשדה התעופה.
- 6.2.4 הצוות הרפואי יבצע בדיקה רפואית לנוסע בהתאם לנהליו, לרבות בדיקת PCR, ינחה אותו לגבי חובת בידוד שעליו לקיים ויתשאל אותו לגבי יכולתו לשהות בבידוד.

פרוטוקול תעופה אזרחית בטוחה בזמן מגפת הקורונה		סטטוס : טיוטה
מספר גירסה - #2		תאריך סקירה אחרון : 26 באוקטובר 2020

- 6.2.5 בהתאם ליכולתו של הנוסע לשהות בבידוד, יקבע הצוות הרפואי האם הנוסע יפונה לבית החולים או מתקן שהייה או בידוד ביתי - שם ישהה בבידוד בהתאם להנחיות משרד הבריאות.
- 6.2.6 בהתאם לתוצאות הבדיקה, יוחלט בלשכת הבריאות על הצורך בהמשך הבידוד ובביצוע חקירה אפידמיולוגית וכניסת המגעים לבידוד.
- 6.2.7 על מפעיל שדה התעופה והגורם הרפואי המוסמך לוודא כי דיווח מתאים לגבי אותו נוסע עם תסמינים עובר גם למפעיל האווירי באופן מיידי.
- 6.2.8 למען הסר ספק - נוסע עם תסמינים לא יעלה לטיסה.

6.3 טיפול בנוסע עם תסמינים על כלי הטיס

6.3.1 לפני ההמראה

- 6.3.1.1 אנשי הצוות שעל כלי הטיס ידווחו על הנוסע עם התסמינים לגורם המתאים בשדה התעופה.
- 6.3.1.2 מי שקיבל הדיווח על נוסע עם תסמינים יעביר את הדיווח לגורם הרפואי המוסמך בשדה התעופה באופן מיידי.
- 6.3.1.3 הנוסע, המתלווים אליו מאותו משק בית וכבודתם יורדו מכלי הטיס בהתאם לנהלים הקבועים בשדה התעופה.
- 6.3.1.4 המפעיל האווירי יבטיח כי תינתן הודעה מתאימה לכלל הנוסעים שעל כלי הטיס בדבר פינויו של אותו נוסע עם תסמינים.
- 6.3.1.5 המשך הטיפול בנוסע עם התסמינים ועם אנשי הצוות עימם התקיים מגע ישיר יבוצע בהתאם לנוהל שבסעיף 7.1.

6.3.2 לאחר המראה

- 6.3.3 בעת אירוע שבו נוסע פיתח תסמינים לאחר המראת כלי הטיס על המפעיל האווירי לפעול כלהלן:
- 6.3.3.1 אנשי הצוות יבטיחו שהנוסע עוטה מסכה באופן תקין ושיש ברשותו מלאי מספק של מסכות להחלפה במידה והמסכה נרטבת או נפגמת. ככל שהנוסע אינו יכול לעטות מסכה עליו לכסות את פיו ואפו עם נייר טישו כל פעם שהוא משתעל או מתעטש. במידה והנוסע מתקשה לנשום יש להציע סיוע רפואי ולהציע תוספת של חמצן.
- 6.3.3.2 על המפעיל האווירי לבודד את הנוסע בתא הנוסעים. כתלות בקונפיגורציית כלי הטיס, בתפוסת המושבים בכלי הטיס ותפרושת הנוסעים ובמיקום הנוסע עם התסמינים יש לפעול במידת האפשר המרבית וככל שהדבר מעשי באופן הבא:
- 6.3.3.3 יש ליצור אזור בידוד בכלי הטיס כך שמכל כיוון מסביב לנוסע עם התסמינים יוצר מרחק של 2 שורות מושבים בהן לא יושבים נוסעים.
- 6.3.3.4 בהתחשב בכל הגורמים, יש להושיב את הנוסע עם התסמינים, ככל הניתן, במושב האחרון שליד החלון, ובצד שבו ממוקם ה-outflow valve (שסתום הפליטה של מערכת הדיחוס) באותו כלי הטיס.
- 6.3.3.5 ככל שהדבר אפשרי - יש להקצות את תא השירותים הקרוב למקום מושבו של הנוסע עם התסמינים ולא לאפשר ליתר הנוסעים ואנשי הצוות את השימוש בתא זה.
- 6.3.3.6 בהתאם להרכב צוות הדיילים, על הדייל הבכיר להקצות דייל ספציפי שיספק שירות חיוני לנוסע עם התסמינים שבאזור הבידוד. דייל ספציפי זה יהיה בעדיפות דייל שהיה לו מגע קודם עם אותו נוסע עם תסמינים, ועליו להשתמש בציוד מגן אישי שבערכת הזהירות הכללית (Universal)

- עם מגע שאינו הכרחי עם יתר הנוסעים. על אותו דייל למזער מגע קרוב עם יתר אנשי הצוות ועליו להימנע (Precaution Kit) שעל כלי הטיס.
- 6.3.3.7 כאשר הדבר אפשרי, יש לסגור את פתח האוויר האישי (individual air supply nozzle) של הנוסע עם תסמינים על מנת להגביל את הפוטנציאל לתפוצה של רסיסים (droplets).
- 6.3.3.8 ככל שישנם נוסעים נוספים המתלווים לאותו נוסע עם תסמינים – יש להושיבם גם כן באזור הבידוד גם כאשר לא פיתחו תסמינים בעצמם.
- 6.3.3.9 על אנשי צוות האוויר ליידע את שדה היעד (destination airport) באמצעות הודעה ליחידת הנת"א הרלבנטית בדבר קיומו של נוסע עם תסמינים בכלי הטיס, וכמו כן לעקוב אחר ההוראות המתקבלות משדה היעד. כמו כן, על המפעיל האווירי למלא את חלק הבריאות בהצהרה הכללית שהוא ממלא ולהגיש את ההצהרה לרשות הבריאות שבשדה היעד, ככל שיידרש לכך ע"י הנציג המדינתי לעניין זה.
- 6.3.3.10 נוסע שפיתח תסמינים תוך כדי טיסה, וכל נוסע נלווה אליו, ירדו מכלי הטיס לאחר שכל שאר הנוסעים סיימו לרדת ממנו.
- 6.3.3.11 כאשר טיסה שיש בה אדם עם תסמינים החשוד כחולה בקורונה **נוחתת בישראל** יבוצעו הפעולות הבאות:
- 6.3.3.11.1 כל הנוסעים ואנשי הצוות ששהו על הטיסה יועברו למקום ייעודי בשדה התעופה בהתאם להנחיות משרד הבריאות.
- 6.3.3.11.2 הנוסע עם התסמינים יובל לביצוע בדיקה רפואית בשדה התעופה, ותילקח בדיקת PCR לקורונה בשדה התעופה.
- 6.3.3.11.3 בהתאם לתוצאות הבדיקה יוחלט על הצורך בבידוד של החולה והצורך בחקירה אפידמיולוגית ובידוד מגעים.
- 6.3.3.11.4 ככל שתבוצע חקירה אפידמיולוגית, המפעיל האווירי יעביר ללשכת הבריאות את כל הפרטים הנדרשים לגבי המגעים במהלך הטיסה, כולל פרטים מלאים של אנשי הצוות והנוסעים.
- 6.3.3.12 לגבי כל נוסע נכנס לישראל (אזרח ישראלי או שאינו אזרח ישראלי), יש לדווח על כך גם לחברת התעופה עימה טס, לרשויות מדינת המוצא של הטיסה ומדינת האזרחות של החולה בכפוף לאישור משפטי.
- 6.3.4 על המפעיל האווירי, בתיאום עם משרד הבריאות, לפעול לקבלת מידע בנוגע לתוצאות הבדיקה של אותו נוסע עם תסמינים בהקדם האפשרי.

6.4 נוסע ישראלי שטס לחו"ל ויש לו תסמינים בחו"ל בעת הופעת תסמינים:

- 6.4.1 יש להתנהל על-פי הוראות מדינת היעד.
- 6.4.2 נוסע שהתגלה כחולה בקורונה במדינת היעד לא יעלה לטיסה חזרה לישראל עד קבלת אישור רופא במדינת היעד. לאחר שיוגדר כמחלים במדינת היעד, יוכל לעלות על מטוס ולטוס לישראל. עם הגעתו לישראל יפעל בהתאם לנוהל בדיקות החלמה והוראת מנהל בנושא הגדרת מחלים.

6.5 טיפול באזרח זר עם תסמינים ששוהה בישראל

- 6.5.1 נוסע זר הנכנס לארץ יונחה לפנות למוקד משרד הבריאות בטלפון *5400, עם הופעת תסמינים אצלו או אצל הנוסעים עימו. הנחיה זו לרבות דרכי ההתקשרות תימסר לנוסע הזר באמצעות:

פרוטוקול תעופה אזרחית בטוחה בזמן מגפת הקורונה		סטטוס : טיוטה
מספר גירסה - 2		תאריך סקירה אחרון : 26 באוקטובר 2020

- 6.5.1.1 פרסום מתאים בנמל התעופה.
- 6.5.1.2 דוא"ל מאת משרד הבריאות לכתובת הדוא"ל של הנוסע כפי שנמסרה בהצהרת הבריאות.
- 6.5.1.3 פעולות נדרשות :
- 6.5.1.3.1.1 יצירת קשר עם מוקד משרד הבריאות בטלפון *5400 או פניה לגורם רפואי תוך יידוע הגורם על הגעת חולה חשוד (למשל : מיון) או התנהלות בהתאם לקבוע בביטוח הרפואי אותו רכש במידה ורכש.
- 6.5.1.3.1.2 בהתאם להחלטת הגורם המייעץ אם תבוצע בדיקה לקורונה, על החולה החשוד להישאר בבידוד לפחות עד לקבלת תוצאות הבדיקה.
- 6.5.1.3.1.3 בהתאם לתוצאות הבדיקה יוחלט על הצורך בהמשך הבידוד של החולה החשוד והצורך בחקירה אפידמיולוגית ובידוד מגעים.
- 6.5.1.3.1.4 אם תבוצע חקירה אפידמיולוגית, המפעיל האווירי יעביר ללשכת הבריאות את כל הפרטים הנדרשים לגבי המגעים במהלך הטיסה, כולל פרטים מלאים של אנשי הצוות והנוסעים.
- 6.5.1.3.1.5 במידת הצורך ניתן לאתר נוסעים שהיו במגע עם החולה בקורונה באמצעות טופס איתור נוסע כפי שנקלט במערכות הממוחשבות של משרד הבריאות.
- 6.6 **חולה שהתגלה שהוא חולה לאחר יציאה מישראל**
- 6.6.1 הרופא המחוזי/ הרופא המטפל/ נציג קופ"ח יודיע לחמ"ל התעופה (תומר 054-7734499) על כך שיש חולה שיצא לחו"ל, או שיש חולה שלא מצליחים ליצור איתו קשר בשל, ככל הנראה, הימצאותו בחו"ל.
1. נציג חמ"ל התעופה יבדוק על איזו טיסה טס החולה :
- 1.1. בהתאם להצהרת בריאות של נוסע יוצא ב-BI.
- 1.2. על-בסיס דיווח של החולה, במידה וזמין.
2. יש לשאול את החולה אם הוא מסכים להעביר את המידע הבא לרשויות זרות לרבות חברת התעופה עימה הוא טס : שם, שם משפחה, מס' דרכון, מס' טיסה, מס' כיסא ומקומות שהיה נוספים.
- 2.1. כאשר החולה **מסכים**, ההסכמה תתועד בחקירה והמידע יועבר לחברת התעופה ולרשויות מדינה זרה בהתאם ל**נספח א'**.
- 2.2. כאשר החולה **לא מסכים** פרטי המקרה יועברו למחלקה המשפטית של משרד הבריאות לטיפול ולקבלת החלטה (**איש קשר ספציפי**).
3. חמ"ל התעופה יצור קשר עם חברת התעופה בה טס החולה ויבקש מהחברה את **מניפסט** הטיסה (שם, שם משפחה, מס' דרכון, מס' טלפון, מס' כיסא, אזרחות).
4. בהתאם למניפסט הטיסה/ רשימת הטיסה חמ"ל התעופה יצור קשר עם הנוסעים הבאים :
- 4.1. מי שהוא אזרח או תושב ישראל שישב שני מושבים מהחולה המאומת, שני מושבים קדימה ושני מושבים אחורה מהחולה המאומת (להלן : "**המגעים**"), ראו תמונה מטה) וימליץ להם להיכנס לבידוד בהתאם לקבוע בדין בישראל, ויודיע להם שאינם יכולים לעלות לטיסה לישראל בתקופת הבידוד ועליה לטיסה הינה עבירה פלילית. יש לציין בשיחה עם הנוסע שהמידע על-כך שהוא חייב בידוד נמצא אצל רשות האוכלוסין וההגירה.

6.7 שינוי סטטוס מדינה מירוקה לאדומה

פרוטוקול תעופה אזרחית בטוחה בזמן מגפת הקורונה		סטטוס : טיוטה
מספר גירסה - #2		תאריך סקירה אחרון : 26 באוקטובר 2020

6.7.1 מדינה תצא מרשימת המדינות הירוקות (בזמן שישראל מוגדרת כמדינה אדומה) כאשר מתקיים בה אחד התנאים המפורטים להלן :

6.7.1.1 במהלך השבועיים האחרונים יש בה יחס גבוה מ-20 חולים חדשים ל-1000 בדיקות.

6.7.1.2 יש בה, במהלך השבועיים האחרונים, 40 חולים חדשים למיליון תושבים, ביום מסוים.

6.7.1.3 כאשר כמות בדיקות ה-PCR במדינה, בממוצע, במהלך השבועיים האחרונים, היא מתחת ל-275 בדיקות PCR ליום למיליון תושבים.

6.7.1.4 יש בה, במהלך השבועיים האחרונים, בממוצע, יותר מ-1400 חולים פעילים, למיליון תושבים.

6.7.2 על אף האמור לעיל, בסמכותו של משרד הבריאות להגדיר מדינה כאדומה גם כאשר לא מתקיים בה אחד מהקריטריונים המפורטים לעיל או לקבוע שמדינה היא ירוקה גם כאשר מתקיים בה אחד או יותר הקריטריונים המפורטים לעיל.

6.7.2.1 בהתאם לצו בידוד בית, נוסע שחזר לישראל לא יותר מ-7 ימים מהיום בו אותה מדינה הפכה מירוקה לאדומה - יהיה זכאי לפטור לבידוד גם אם המדינה שינתה סטטוס והפכה לאדומה.

6.7.3 לעניין זה - היום בו הפכה מירוקה לאדומה הוא היום בו תוקנה רשימת המדינות בתוספת לצו בידוד בית.

6.8 נפילת מערכת הדיגיטציה באתר משרד הבריאות

6.8.1 כללי: במקרה בו לא ניתן למלא טפסים, באופן מקוון, באתר משרד הבריאות (הצהרת בריאות, טופס איתור נוסע וטופס פרטים מזהים) בשל תקלה טכנית יבוצעו הפעולות הבאות :

6.8.1.1 מנהל תורן בנתב"ג או גורם מטעמו יעדכן את הגורמים הבאים על נפילת הטפסים באתר משרד הבריאות: ממשל זמין (טל' מוקד תמיכה טכנית: 02-6664699), איש הקשר של משרד הבריאות עם ממשל זמין (רוויטל חרמון, 050-6242887), נציג רשות האוכלוסין וההגירה בנתב"ג ונציג צוות התעופה.

6.8.1.2 במידה והטפסים עדיין לא תקינים לאחר עשרים דקות מרגע ההודעה יש לבצע את הפעולות הבאות :

6.8.1.2.1 מנהל תורן בנתב"ג או גורם מטעמו יודיעה לכלל חברות התעופה להן צפויה טיסה מישראל או אל ישראל בעשרים וארבע השעות הקרובות על כך וינחה אותם לאפשר העלאת נוסעים לטיסה ללא אישור אלקטרוני עד קבלת הודעה חדשה מאת מנהל תורן בנתב"ג או גורם מטעמו.

6.8.1.2.2 **נוסעים יוצאים** : כל נוסע טרם כניסתו לטרמינל ימלא טופס קשיח של הצהרת בריאות. על הנוסע להציג טופס חתום זה בפני נציג מפעיל שדה התעופה בכניסה לטרמינל הנוסעים וכמו כן - בפני נציג המפעיל האווירי.

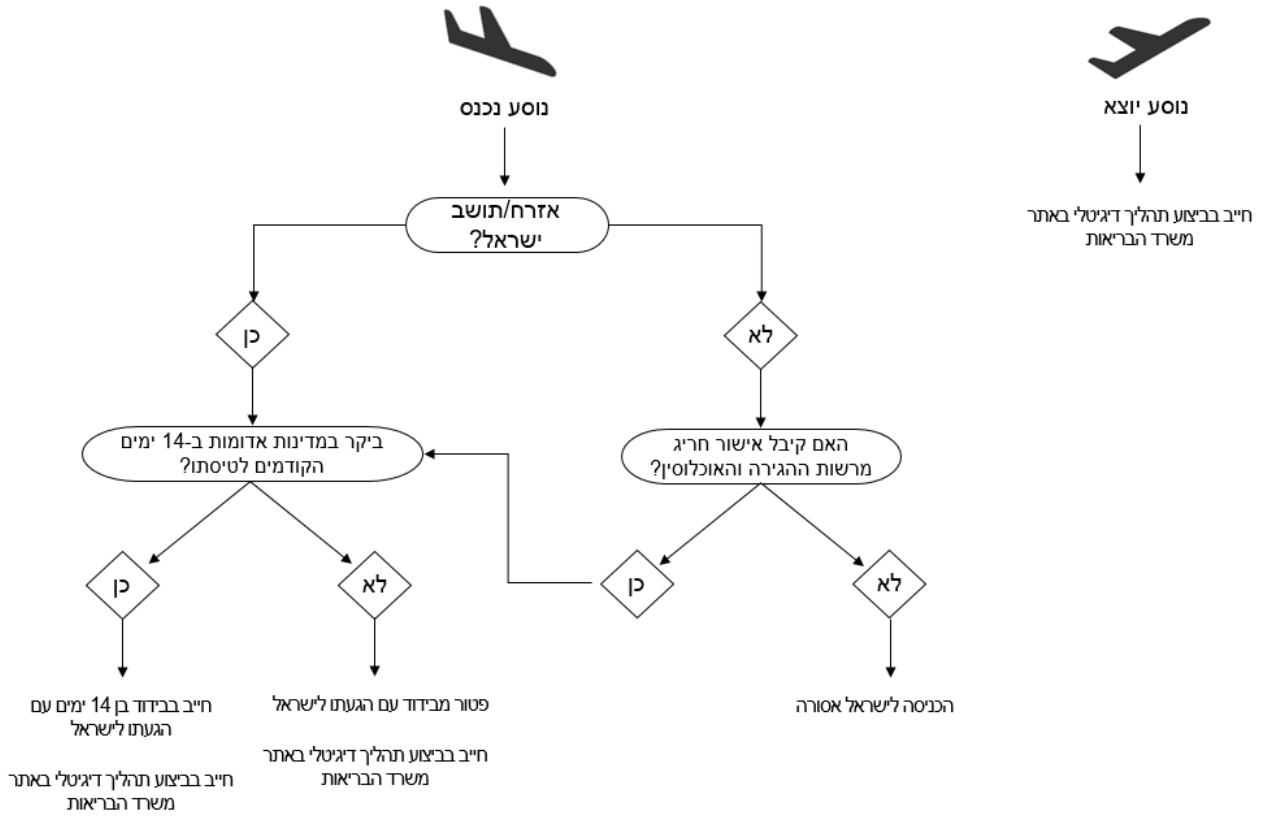
6.8.1.2.3 **נוסעים נכנסים** : כל נוסע טרם עלייתו לטיסה ימלא טופס קשיח של הצהרת בריאות לנוסע נכנס על הנוסע להציג טופס חתום זה בפני נציג המפעיל האווירי.

6.8.1.2.4 במידה שהנוסע הצהיר בטופס האמור שביקר במדינה אדומה ב-14 ימים טרם הטיסה, יונחה הנוסע לשהות בבידוד ולמלא טופס בידוד בעת נחיתתו בישראל.

6.8.1.2.5 נוסעים זרים יונחו למלא טופס איתור נוסע בעת הגעתם לישראל.

6.8.1.2.6 ברגע שניתן יהיה למלא את הטפסים באתר משרד הבריאות ("חזרה לכשירות"), מנהל תורן בנתב"ג או גורם מטעמו ינחה את עובדיו להפסיק להשתמש בטפסים קשיחים ויעדכן בהתאם את חברות התעופה ורשות ההגירה והאוכלוסין.

נספח א – תרשימים מסכמים – הליכי הכניסה לישראל והיציאה ממנה



סטטוס : טיוטה		פרוטוקול תעופה אזרחית בטוחה בזמן מגפת הקורונה
תאריך סקירה אחרון : 26 באוקטובר 2020		מספר גירסה - #2

טיוטה

סטטוס : טיוטה		פרוטוקול תעופה אזרחית בטוחה בזמן מגפת הקורונה
תאריך סקירה אחרון : 26 באוקטובר 2020		מספר גירסה - #2

טיוטה