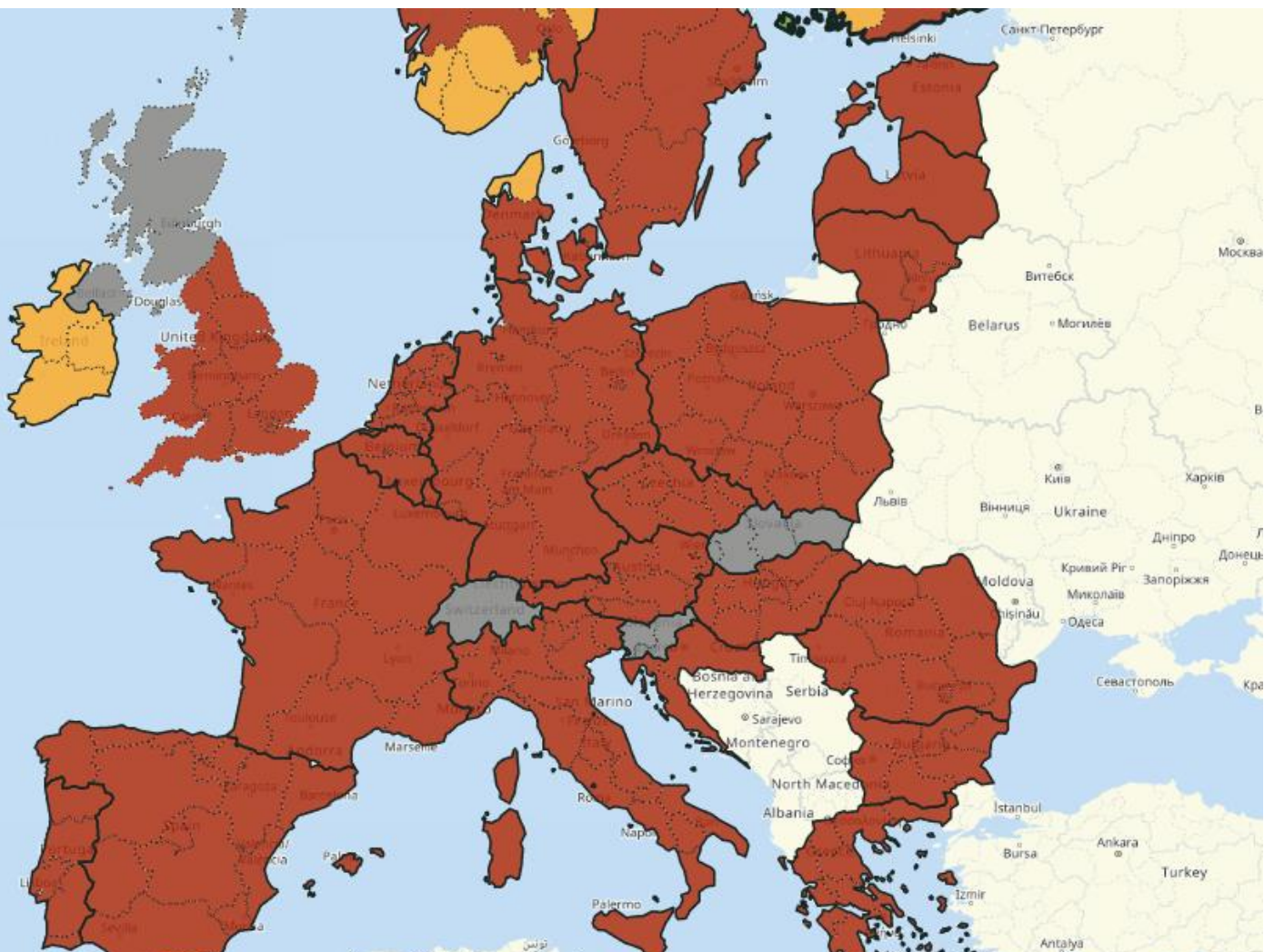


דו"ח עיתי - תעופה בתקופת הקורונה

5.12.2020

תוכן

- 2..... כללי
- 2..... נתוני תנועת נוסעים
- 4..... תנועת זרים
- 4..... כניסת אנשי עסקים זרים
- 5..... נתוני כניסה ותחלואה לפי צבע מדינה
- 6..... נתוני תחלואה מיובאת
- 7..... סטטוס המדינות הירוקות – נכון ליום 29.11
- 7..... מסע עולמי
- 8..... תחזית וסיכום

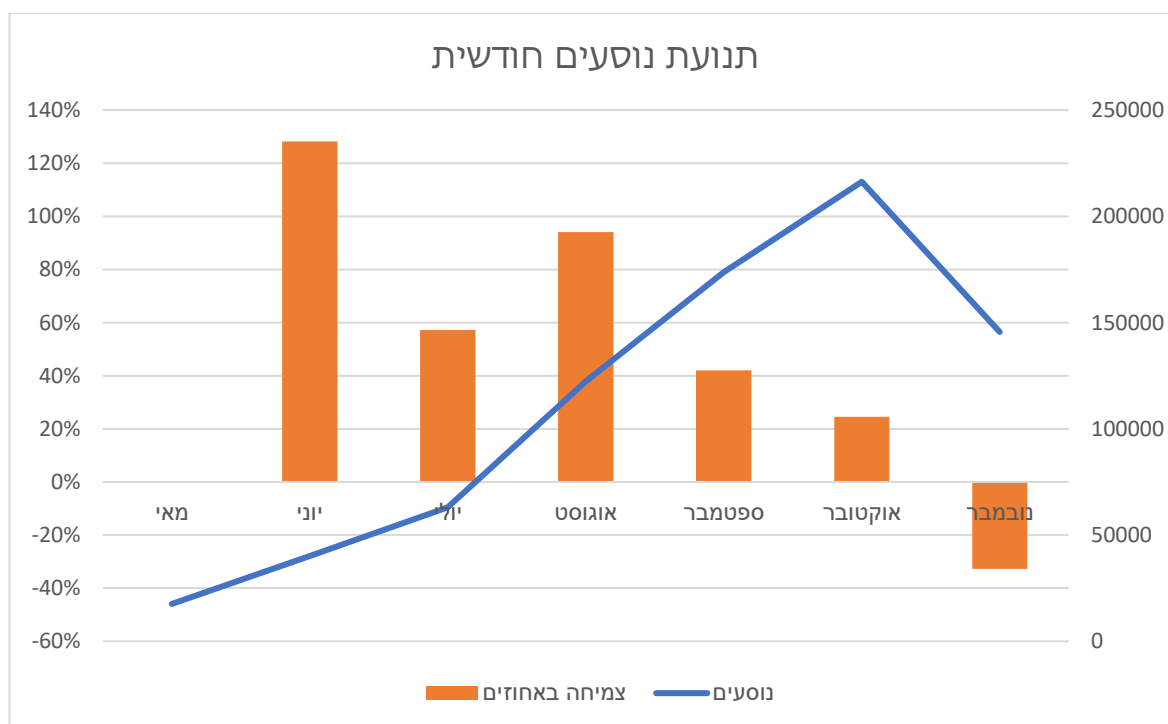


בשל התפשטות מגפת הקורונה, החל מחודש מרץ 2020 כל הנכנסים למדינת ישראל חייבים בשבועיים בידוד. הן התפשטות מגפת הקורונה והן חובת הבידוד הובילו לפגיעה קשה בענפים רבים, ביניהם ענף התעופה. ביום 16.8.2020 יצא לדרך "מתווה המדינות הירוקות", המאפשר כניסה לישראל ממדינות בהן התחלואה היא נמוכה ללא חובת בידוד או בדיקות. על מנת להבטיח תעופה בטוחה יותר לצד הקורונה הותקנו תקנות ייעודיות לשדות תעופה וחברות תעופה "תו כחול" שאושרו על-ידי הממשלה ביום 13.8.20.

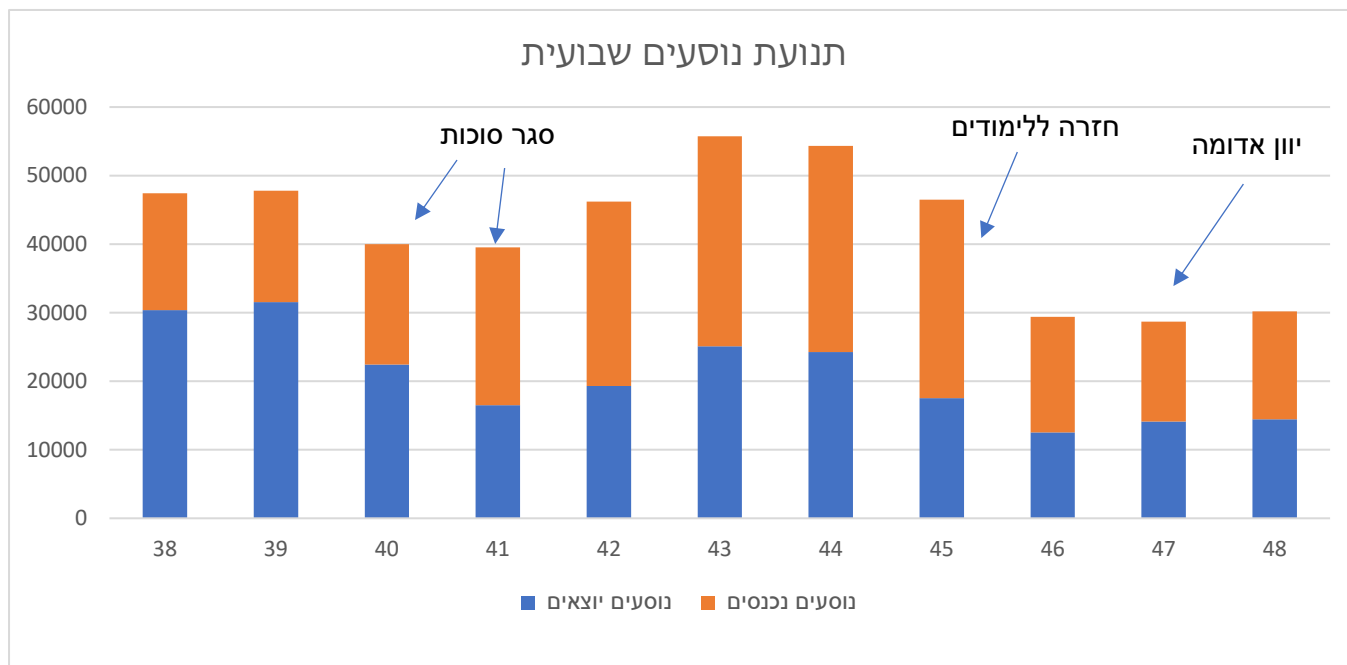
להלן נתונים נבחרים ושינוי מגמה בתחום התעופה והתחלואה המיובאת לחודש **נובמבר**.

נתוני תנועת נוסעים

- ✓ כפי שצפינו, **ניכרת ירידה של כ-32% בכמות הנוסעים בחודש נובמבר** לעומת
- ✓ חודש אוקטובר, בהתאם לנתוני רש"ת 145,606 נוסעים עברו בנתב"ג, מתוכם 81,833 נוסעים נכנסים ו-63,773 נוסעים יוצאים.



✓ הגורמים העיקריים לירידה בכמות הנוסעים, להערכתנו, הם החזרה ללימודים, עליית התחלואה והגבלות תנועה במדינות רבות באירופה לרבות יוון וסיום עונת התיירות והחגים.



~ 3 ~

מכלול תעופה במשל"ט הקורונה
aviation@moh.gov.il
info@pmt.co.il



תנועת זרים

✓ החל מחודש מרץ 2020 זרים יכולים להיכנס לארץ כאשר הם עומדים באחד מן החריגים שנקבעו על-ידי רשות האוכלוסין וההגירה (בני/ות זוג של אזרחי/תושבי ישראל, ילדים של אזרחי/תושבי ישראל, מומחים, סטודנטים, עובדים זרים בענף הסיעוד הביתי, תלמידי ישיבה בגרים וכו') וכפוף לאישור רשות האוכלוסין וההגירה. למרות המנגנון המאפשר כניסת זרים לישראל רק במקרים חריגים ומוגדרים, אנו רואים ש-20% מהנוסעים הנכנסים הם זרים.

חודש	ישראלי	זר	זרים %
מאי	11,141	3,349	23%
יוני	16,737	7,551	31%
יולי	20,525	8,576	29%
אוגוסט	43,569	22,502	34%
ספטמבר	60,170	17,002	22%
אוקטובר	106,475	22,059	17%
נובמבר	71,714	17,919	20%

✓ להערכתנו רוב הזרים הנכנסים אשר אושרו במנגנון חריגים הם תלמידי ישיבות ועובדים זרים (סיעוד, בניה וכו'). יש לציין, שהמספרים לעיל כוללים גם אנשי צוות אויר (דיילים וטייסים) מחברות זרות (אנו מעריכים שהם מהווים כ-20% מסה"כ הזרים שנכנסים).

כניסת אנשי עסקים זרים

✓ בנובמבר הופעלו שני מתווים, בשיתוף משרד הכלכלה והתעשייה, ייעודים לאנשי עסקים זרים שמגיעים לארץ על-מנת לקיים צורך כלכלי. ביום 18.10 עלה לאוויר מתווה לאנשי עסקים זרים המגיעים ממדינות ירוקות וביום 28.10 עלה לאוויר מתווה לאנשי עסקים זרים המגיעים ממדינות אדומות לארץ על מנת לקיים צורך כלכלי דחוף.

✓ עד היום אושרו במשרד הכלכלה והתעשייה 317 בקשות במתווה הירוק ו-223 במתווה האדום. במתווים השונים הוגשו בקשות רבות מחברות בתחום הביטחון, לרבות תעשיות ביטחוניות, שמטעמי סיווג ביטחוני לא יכולות לקיים עסקים באמצעות היועצות חזותית. כמו כן, הגיעו בקשות רבות מחברות בתחום הנדל"ן שביקשו לאפשר למשקיעים פוטנציאליים להגיע לארץ על מנת לבחון את טיב ההשקעה טרם חתימת עסקה.



נתוני כניסה ותחלואה לפי צבע מדינה¹

- ✓ מתוך כ-73,377 נוסעים נכנסים בחודש נובמבר 21,583 הגיעו ממדינות שהוגדרו ירוקות, זוהי ירידה של מעל 50% בכמות הנוסעים שקיבלו פטור מבידוד, לעומת חודש אוקטובר. 51,794 נוסעים נובמבר הגיעו ממדינות שהוגדרו אדומות.
- ✓ סך החולים שמקור הדבקתם, ככל הנראה, הוא בחו"ל בחודש נובמבר עומד על 567 חולים² מתוכם 155 ממדינות ירוקות ו-412 ממדינות אדומות.
- ✓ במהלך חודש נובמבר הפכו יוון וסרביה, שתי מדינות עם תנועה נוסעים משמעותית, לאדומות.

יחס נכנסים חקירות	חולים לפי חקירות ***	יחס	חולים 7 PCR	נכנסים	
0.13%	27	0.72%	155	21,583	מדינות ירוקות
0.22%	113	0.80%	412	51,794	מדינות אדומות
0.19%	140	0.77%	567	73,377	סה"כ

הערה - בטבלה לעיל מוצגות שתי שיטות למדידת כניסת חולים -

- חולים ששהו בחו"ל ב-7 ימים לפני קבלת תוצאה חיובית בבדיקת PCR.
 - חולים שדיווחו בחקירה האפידמיולוגית ששהו בחו"ל.
- החיסרון בשיטה הראשונה היא כוללת גם אנשים שנדבקו בישראל, אך שיטת המדידה מהווה קירוב טוב לנתוני האמת.
- בשתי השיטות לא נספרים חולים שלא אומתו (א-סימפטומטיים או כאלו שלא עשו בדיקה).
- ***נתוני החקירות בחודש נובמבר נמוכים ביחס לחודשים הקודמים ולכן לדעתנו שגויים.

¹ בהתאם לנתונים הנאספים על-ידי מכלול תעופה.

² מספר המאומתים ששהו בחו"ל 7 ימים לפני הבדיקה שלהם.



נתוני תחלואה מיובאת

✓ שיעור החולים המתגלים בקרב נוסעים שחזרו ממדינות אדומות עומד על 0.8% בממוצע. בולטות לרעה תורכיה עם יחס תחלואה של 1.16%, סרביה עם 1.55%, רוסיה עם 1.16%, בולגריה 3.54% ובלרוסיה עם 2.6%.

מדינה	סטטוס המדינה	סך הנכנסים	חולים עד 7 ימים *	חולים עד 10 ימים **	חולים עד 14 ימים ***	יחס חולים עד 7 נכנסים	חקירות ****
תורכיה	אדום	14,252	165	39	24	1.16%	34
ארצות הברית	אדום	11,595	62	6	2	0.53%	14
יוון	אדום	8,702	55	10	6	0.63%	12
אוקראינה	אדום	4,668	43	2	5	0.92%	16
סרביה	אדום	4,249	66	11	11	1.55%	13
צרפת	אדום	3,932	15	2	1	0.38%	8
רוסיה	אדום	3,014	35	2	3	1.16%	16
הממלכה המאוחדת	אדום	2,051	9	0	3	0.44%	3
איחוד האמירויות הערב	ירוק	1,658	9	2	1	0.54%	
גרמניה	אדום	1,474	3	0	0	0.20%	
איי סיישל	ירוק	1,455	1	0	0	0.07%	
קנדה	אדום	818	2	0	0	0.24%	1
גרמניה	אדום	778	2	0	0	0.26%	3
איטליה	אדום	612	10	2	1	1.63%	1
ירדן	אדום	578	0	1	0	0.00%	
בולגריה	אדום	537	19	1	1	3.54%	3
תאילנד	ירוק	530	0	0	0	0.00%	
מולדובה	אדום	523	3	0	0	0.57%	1
הודו	אדום	490	0	0	0	0.00%	
רומניה	אדום	468	4	2	0	0.85%	1
אמריקה לא ידוע	אדום	453	0	0	0	0.00%	
שווייץ	אדום	440	0	0	0	0.00%	1
הולנד	אדום	439	0	0	0	0.00%	
בילורוסיה	אדום	423	11	1	0	2.60%	3
קפריסין	אדום	405	0	0	0	0.00%	
שאר העולם		8833	53	3	7	0.60%	10
סה"כ		73,377	567	84	65	0.77%	140

* מאומתים שנדגמו עד 7 ימים מיום חזרתם לישראל

** מאומתים שנדגמו בין יום 8 ליום 10 מיום חזרתם לישראל

*** מאומתים שנדגמו בין יום 11 ליום 14 מיום חזרתם לישראל

**** מאומתים שהעידו בחקירה אפדימיולוגית כי שהו בחו"ל

~ 6 ~

מכלול תעופה במשל"ט הקורונה

aviation@moh.gov.il

info@pmt.co.il





סטטוס המדינות הירוקות – נכון ליום 29.11

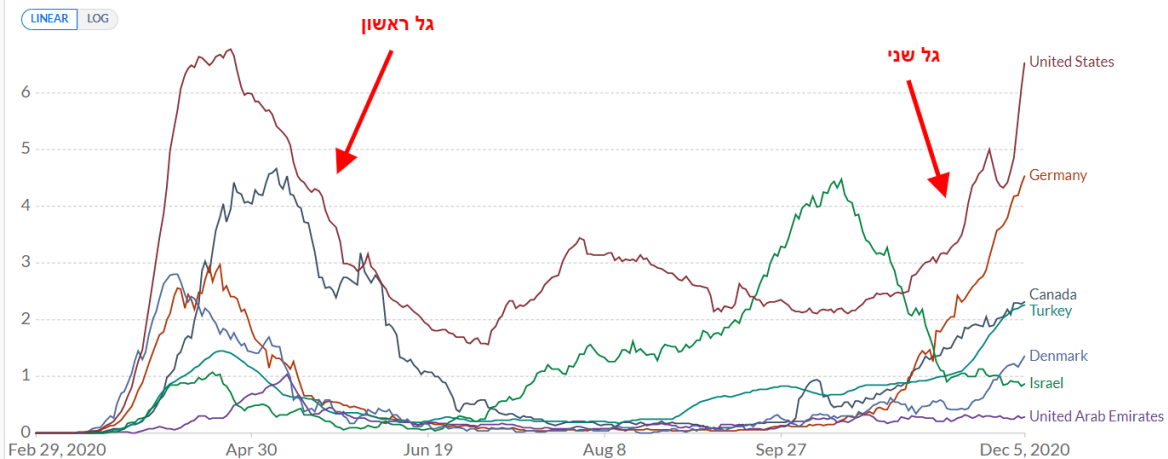
מדינה	מאומתים חדשים ליום (ממוצע שבועי) ל-1000 בדיקות	מאומתים חדשים ליום (ממוצע דו שבועי) ל-1000 בדיקות	ממוצע מאומתים חדשים (דו שבועי למיליון)	ממוצע מאומתים חדשים (שבועי למיליון)	יחס מאומתים מתים	שינוי מגמה באחוזי החיוביים
סינגפור	0.29	0.23	1.09	4655	-	▼
אוסטרליה	0.28	0.3	0.51	1680	-	▲
הונג קונג (סין)	?	0.49	1.16	2379	-	▼▼
ניו זילנד	0.63	0.5	0.73	1450	-	▼
קובה	5.31	4.63	3.82	825	301.77	▼
ערב הסעודית	5.19	5.47	8.13	1485	17.07	▼
תאילנד	2.22	1.79	0.11	59	-	▲
פיג'י	3.97	1.98	0.24	121	-	▲▲▲
איחוד האמירויות	10.79	10.73	125.42	11684	445.33	▶
טאיוואן	18.89	12.25	0.14	12	-	▶
רואנדה	16.33	14.19	2.74	193	99.41	▲
בחרין	14.95	15.14	89.08	5883	235.79	▼
ישראל	18.58	17.57	94.49	5378	93.09	▼
דרום קוריאה	25.77	22.89	7.35	321	175.98	▲▲
אורוגוואי	28.74	27.04	31.95	1182	155.39	▲
פינלנד	34.06	29.36	67.1	2285	216.85	▲▲
וייטנאם	?	?	0.06	?	-	?
סין	?	?	0.01	?	-	?
יפן	65.76	64.71	16.01	247	146.09	▼
סיישל	?	?	9.44	?	-	?

מסע עולמי

נְתוּנֵי הַתְּמוֹתָה בַּמְדִינוֹת רַבּוֹת בְּעוֹלָם בְּכֻלּוֹ וּבִאִירוֹפָה בְּפֶרֶט עֵלּוּ מִשְׁמַעוֹתֵי הַרְאֵשׁוֹן. נובמבר ונראה שבמקומות רבים שיעור התמותה למליון גבוה מבגל

Daily new confirmed COVID-19 deaths per million people

Shown is the rolling 7-day average. Limited testing and challenges in the attribution of the cause of death means that the number of confirmed deaths may not be an accurate count of the true number of deaths from COVID-19.



~ 7 ~

מכלול תעופה במשל"ט הקורונה

aviation@moh.gov.il

info@pmt.co.il



✓ להלן טבלה המציגה את כמות הבדיקות אותן מבצעות המדינות השונות. נראה שאין קורלציה בין "שיאניות הבדיקות" (מדינות המבצעות מעל ל-3000 בדיקות למיליון תושבים) לבין, מניעת תחלואה.

מדינה	מאומתים חדשים (ממוצע שבועי) ל-1000 בדיקות	מאומתים חדשים (ממוצע דו שבועי) ל-1000 בדיקות	ערך תחלואה יומי מקסימלי (דו שבועי למיליון)	בדיקות PCR (ממוצע דו שבועי למיליון)	ממוצע מאומתים חדשים (דו שבועי למיליון)	ממוצע מאומתים חדשים (שבועי למיליון)	יחס מאומתים מתים	שינוי מגמה באחוזי החיוביים	סטטוס משרד הבריאות
לוקסמבורג	61.94	55.59	2155.04	15350	853.3	950.74	84.02	▼	
איחוד האמירויות	10.79	10.73	132.45	11684	125.42	126.05	445.33	▶	
דנמרק	18.17	18.78	282.45	11343	213.05	206.09	287.93	▶	
וויינגטון DC	?	21.81	347.165	10325	225.16	?	113.72	▶	
ניו יורק	?	31.2	420.57	9171	286.17	?	147.23	▲	
אילינוי	?	108.48	1154.21	7799	846.05	?	85.69	▼	
מלטה	32.14	39.4	391.81	6947	273.72	223.25	45.73	▲▲▲	
קפריסין	44.69	40.1	353.92	6467	259.33	289.01	318	▼	
בחרין	14.95	15.14	106.37	5883	89.08	87.99	235.79	▼	
ישראל	18.58	17.57	135.06	5378	94.49	99.92	93.09	▼	
קליפורניה	?	60.29	459.47	5190	312.89	?	200.85	▲	
סינגפור	0.29	0.23	3.08	4655	1.09	1.37	-	▼	
בריטניה	57.5	64.75	367.7	4238	274.43	243.67	41.75	▼	
ליטא	202.07	162.29	858.84	4014	651.37	811.03	108.41	▲▲▲	
אסטוניה	61.11	58.28	312.09	3960	230.78	241.98	178.59	▲	
ארה"ב (כללי)	131.88	130.27	621.01	3854	502.13	508.33	113.43	▶	
פורטוגל	134.23	146.72	820.95	3793	556.48	509.13	77.43	▼	
שוודיה	125.35	132.67	1709.53	3776	500.98	473.34	-	▶	
רוסיה	48.89	46.12	186.84	3562	164.29	174.13	50.67	▲	
איטליה	128.8	140.53	615.91	3531	496.16	454.71	44.03	▼	
טקסס	?	97.69	529.62	3397	331.81	?	74.45	▼	
ספרד	64.89	82.92	818.59	3366	279.06	218.4	-	▼▼	
נורווגיה	26.2	28.16	309.89	3328	93.71	87.2	209.16	▶	
אוסטריה	171.04	189.91	787.33	3231	613.61	552.62	65.02	▼	
לטביה	92.31	78.84	476.09	3041	239.71	280.69	85.54	▲	
צרפת	63.26	93.24	703.04	3011	280.74	190.47	31.98	▼	

תחזית וסיכום

- ✓ בדצמבר אנו צופים עליה בכמות הנוסעים, יחסית לחודש נובמבר, לאור חג החנוכה והחגים הנוצרים אך לאור רמות התחלואה הגבוהות בעולם סביר שלא נגיע לשיא שהיה בחודש אוקטובר.
- ✓ במצב התחלואה העולמי, נכון להיום, רוב המדינות המשמעותיות לעסקים ולתיירות הן אדומות, לכן, נדרש לאורך זמן למצוא כלים שמחד יבטיחו את בריאות הציבור אך מאידך יאפשרו את שיקום הכלכלה.
- ✓ על-מנת לאפשר תעופה לצד הקורונה לאורך זמן ובהיקפי נוסעים שצפויים לגדול, יש צורך לשפר את התהליכים הדיגיטליים אותם הנוסעים נדרשים לבצע, לפשט את תהליכי הבקרה ומנגנון ההחלטות וליצור מדיניות אחידה וקוהרנטית.

