



משרד הכלכלה והתעשייה



# פעילות משרד הכלכלה והתעשייה במלחמת "חרבות – ברזל"

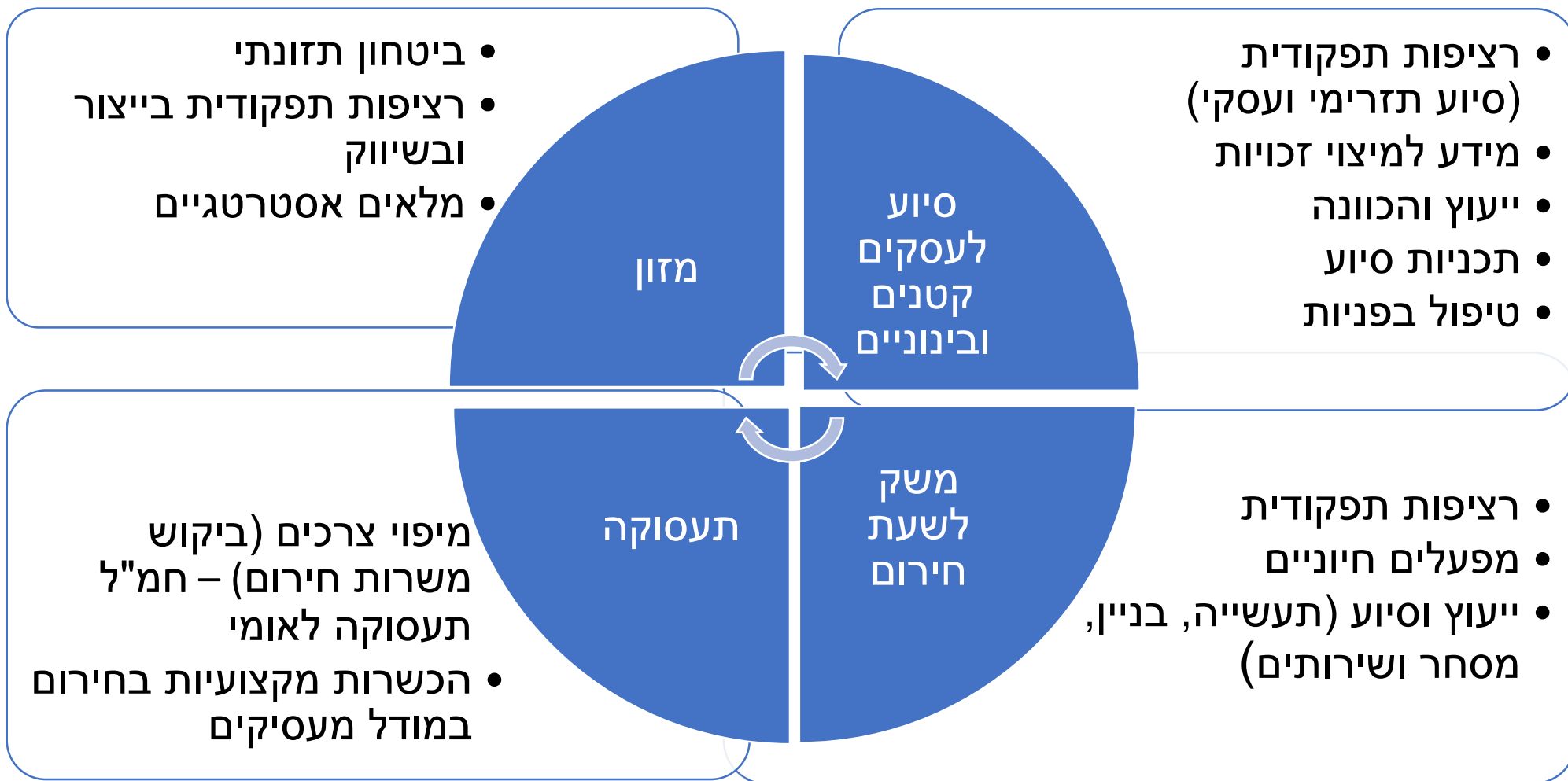


## פגישה עם משרד מבקר המדינה בדגש על הסיוע הכלכלי לעסקים קטנים ובינוניים במלחמה

1. פתיחה – פעילות משרד הכלכלה במלחמה – עקרונות ופעילות כוללת – מנכ"ל
2. משרד הכלכלה בחירום – סקירה - דורון אברהמי
3. הסיוע לעסקים קטנים ובינוניים בחירום – נעמי היימן רייש
4. פעילות החמ"ל הלאומי לתעסוקת כ"א חיוני – ינון אלרועי
5. מסלולי הכשרת כוח אדם בחירום
6. לקחים ותובנות – מיכל פינק
7. סיכום



## משימות משרד הכלכלה בחירום – תרחיש מלחמה





## עקרונות יסוד לפעילות חירום

1. הבנת תרחיש הייחוס והתאמת תכניות
2. עבודה במכלולי חירום משרדים
3. קשר וקשב עם הלקוחות + נוכחות בשטח
4. גיבוש תמונת מצב וקבלת החלטות מבוססת מידע
5. היערכות לתרחיש ייחוס מחמיר



# עבודת המשרד במכלולי חירום

דוברות ותקשורת	מסחר ועסקים קטנים	תעשייה	סחר חוץ/בינ"ל	סייבר	תיאום אספקת מזון ומשכ"ל	חמ"ל כ"א לאומי
<p><b>משימה</b> שיקוף תמונת מצב הממשלתית לציבור ומתן הנחיות</p>	<p><b>משימה</b> תמיכה בהמשך העבודה של העסקים הקטנים והמסחר</p>	<p><b>משימה</b> לאפשר המשך עבודה של התעשייה</p>	<p><b>משימה</b> לאפשר המשך הסחר הבינלאומי של ישראל</p>	<p><b>משימה</b> גיבוש תמונת מצב ממשלתית בהיבטי הגנת הסייבר ומתן מענה לטיפול באירועי סייבר</p>	<p><b>משימה</b> תיאום אספקת מוצרי מזון ומשק כללי</p>	<p><b>משימה</b> תפקיד החמ"ל לרכז את תמונת המצב בנושא פערי כ"א קריטיים ומתן מענה לאומי.</p>
<p><b>מינהלים שותפים</b> דוברות</p>	<p><b>מינהלים שותפים</b></p> <ul style="list-style-type: none"> <li>עסקים קטנים ובינוניים</li> <li>מסחר</li> </ul>	<p><b>מינהלים שותפים</b></p> <ul style="list-style-type: none"> <li>תעשיות</li> <li>תקינה</li> <li>אכיפה ומדידה</li> <li>אזורי פיתוח</li> </ul>	<p><b>מינהלים שותפים</b></p> <ul style="list-style-type: none"> <li>סחר חוץ</li> <li>יבוא</li> <li>יהלומים ודו"ש</li> </ul>	<p><b>מינהלים שותפים</b></p> <ul style="list-style-type: none"> <li>מינהל חירום טד"מ</li> <li>מערך הסייבר הלאומי</li> <li>ישראל דיגיטלית</li> </ul>	<p><b>מינהלים שותפים</b> מינהל חירום ונאמני חירום</p>	<p><b>מינהלים שותפים</b> רשות התעסוקה משרד העבודה משרד החקלאות וארגוני חברה ההסתדרות החדשה, ג'וינט-תבת, גופי המגזר השלישי ועוד.</p>

המעבר לעבודה במכלולים בוצע ערב מלחמת חרבות הברזל כפועל יוצא משינוי שיטת ההפעלה המשרדית בחירום





## פעילות המשרד – חלוקה לקטגוריות

זמן "יקר" - שדרוג הערכות והתאמה	יציאה לשטח	פגישות עם גורמים כלכליים	קביעת מדיניות ותכניות סיוע בחירום	פעילות ממוקדת במשימות הליבה בחירום	הערכות טרום המלחמה
<ul style="list-style-type: none"><li>הגדלת מלאים</li><li>סניפי ברזל</li><li>מארזים</li><li>חמ"ל תעסוקה</li><li>תרחישי ייחוס</li></ul>	<ul style="list-style-type: none"><li>ביקורים בדרום (רשויות, מפעלים, קבוצות)</li><li>מרלוגים של רשתות שיווק</li><li>מלונות וריכוזי מפונים</li><li>ביקורים בצפון (רשויות, מפעלים, קבוצות)</li><li>פעילות מרוכזת של הבאת משרדי ממשלה וגופי סיוע לפגישות עם עסקים</li></ul>	<ul style="list-style-type: none"><li>ארגונים יציגים בתחום התעשייה, מסחר, שירותים</li><li>נשיאות המגזר העסקי</li><li>ענפים ספציפיים</li><li>קבוצות מפעלים</li></ul>	<ul style="list-style-type: none"><li>תקציבי סיוע</li><li>פיצויים</li><li>הקלות רגולטוריות</li><li>טיפול כללי ונקודתי בסוגיות כלכלה ותעסוקה</li><li>נושא המפונים</li><li>מתווה עסקים</li><li>יוקר מחיה</li><li>פיקוח מחירים</li><li>ועדות כנסת</li></ul>	<ul style="list-style-type: none"><li>הערכות מצב</li><li>עבודה במכלולים</li><li>פגישות פנימיות לנושאי חירום</li><li>פגישות תיאום וקידום נושאים עם גורמים ממשלתיים נוספים</li><li>פגישות עם כלל המשרד, יחידות ומכלולים</li><li>הערכות מצב</li></ul>	<ul style="list-style-type: none"><li>קביעת סדרי עדיפות</li><li>הערכות מצב, רתימת שותפים ותכנון</li><li>היערכות מבנית</li><li>ימי עיון, תדרוך ותרגול</li></ul>



משרד הכלכלה והתעשייה

# משרד הכלכלה בחירום



## אבני דרך מרכזיים להיערכות לתרחיש טרום המלחמה

- מיקוד ההיערכות של מינהל החירום לתרחיש מלחמה רב זירתי (היערכות בחודשי מאי-ספטמבר 2023)
- ניתנה הנחיית שר ומנכ"ל להתמקד בתרחיש מלחמה
- עבודת הכנה עם רח"ל/פקע"ר להכנת תו"ל משרדי לקראת תרגיל
- שינוי לעבודה במסגרת מכלולי עבודה בחירום
- תרגיל אימון בתרחיש מלחמה שנערך ב- 21/9
- פרוץ מלחמת חרבות הברזל ב- 7/10





## היערכות המשרד טרום המלחמה

החל מ...	הנושא	הערות
28/5/2023	אשרור תחשיב מלאי חירום אצל המנכ"ל	אושרר תחשיב מלאי חירום לפי תרחיש ונתוני אוכלוסייה 2025
9/7/2023	פגישת מנכ"ל עם ראש רח"ל	סיכום על הידוק שיתופי הפעולה, קבלת ליווי צמוד ותרגילים משרדיים
9/7/2023	ישיבת הנהלה בנושא חירום	
1/8/2023	פגישה אצל השר לגבי היערכות המשרד לחירום	סיכום על שינוי דגשים ולוח זמנים מואץ להיערכות + עדכון מלאים
6/8/2023	ארגון מחדש למכלולי עבודה בחירום	מינוי ראשי מכלולים וחלוקת יחידות למכלולים
8/8/2023	יום עיון INSS עם מינהל חירום	
21/9/2023	אימון משרד הכלכלה בתרחיש מלחמה	תרגול כל המכלולים במתווה מלחמה
21/9/2023	פגישת מנכ"ל עם ראש רח"ל	סיכום על היערכות להמשך, דיון ראשוני על קבלת תחומי אחריות נוספים על ידי המשרד



## אבני דרך מרכזיים מה - 7/10

החל מ...	הנושא
7/10/2023	06:30 פרוץ מלחמת חרבות הברזל
	10:30 הערכת מצב בראשות המנכ"ל
	12:00 פתיחת מוקד חירום משרדי
	תחילת עבודה לפי שעון לחימה שעל"ח רח"ל והמשרד
	הערכות מצב יומיות: ערב ובוקר במהלך 7 ימים בשבוע



## עדכון תרחיש הייחוס ובניית מענה מתאים

החל מ...	הנושא
30/10/2023	קבלת עדכון מרח"ל על עדכון תרחיש הייחוס בישיבת מנכ"לים של משרדי הממשלה
	הכנת תכנית מענה הכוללת
	א. הגדלת מלאים אסטרטגים
	ב. בניית מארג של סופר ברזל
	ג. הצטיידות במארזי מזון לשעת חירום



## מזון – ביטחון תזונתי – רציפות תפקודית - מלאים

תאריך	הנושא	הערות
7/10/2023	סקרים מול התעשייה – כ"א ואמצעי יצור	סקרים מקוונים
7/10/2023	סקרים מול הרשויות המקומיות	סקרים מקוונים שהובילו ל BI
10/10/2023	דיון אצל השר בנושא הגדלת מלאים	
19/10/2023	התחלת תהליך הגדלת מלאים	
1/11/2023	מפגש עם רח"ל והקמעונאים	
1/11/2023	מפגש עם רח"ל והתעשייה	
2/11/2023	התחלת כתיבת מכרז למארזי מזון	
2/11/2023	הכנת תכנית ל"סופרי ברזל"	
7/11/2023	הגשת בקשת תקציב להגדלת מלאים	
28/11/2023	קבלת תקציב להגדלת מלאים	
30/11/2023	פרסום מכרז להכנת מארזי מזון	
1/12/2023	פרסום מכרזים להגדלת מלאים	





## פעילות סיוע לעסקים בכלל ולעסקים קטנים ובנונים בפרט



16.10	15.10	10-11.10	9.10	8-11.10	7.10
<b>התחלה של מתן סיוע הכוונה עסקית טלפונית בחירום למשך 3 שבועות</b>	<b>התחלה של מתן סיוע במלונות המפונים:</b> עם סיום הפריסה ההדרגתית הגענו למתן שירות ל-190 מלונות שותפים בצוות משל"ט ינאי	<b>פיתוח וביצוע סקרי בזק לעסקים:</b> • פיתוח ביחידת המחקר • העברה על ידי מעוף • סקר ראשון 11/10	<b>התחלה של קידום הקלות רגולטוריות</b> פתיחת מכסות ביצים יבוא עגבניות הקלות בתקינה הגנת הצרכן – סימון מחירים 9.10 רישוי עסקים 25/10 הקלות בחל"ת 9/11	<b>קידום דחיות תשלומים:</b> • רשות המסים • פיקוח על הבנקים • חשכ"ל • ביטוח לאומי • איגוד הבנקים	<b>פתיחת מוקד טלפוני לעסקים בחירום</b>
1.12	23-30.11	9.11	30.10	19.10	17.10
<b>ליווי למימון:</b> סיוע בהגשת בקשות לקרן בערבות מדינה	<b>וובינרים לעסקים בנושא זכויות התקיימו 3 וובינרים בנושא בהשתתפות</b>	<b>תחילת פעילות של צוות משימה בינמשרדי, למתן מענה לעסקים: שער הנגב, שדרות, אשקלון, עכו, גליל מזרחי</b>	<b>הקרן להלוואות בערבות מדינה: דיון בהשתתפות של שר הכלכלה עם החשכ"ל בנושא מסלול חרבות ברזל</b>	<b>ועדת היגוי הקרן להלוואות בערבות מדינה: עבודה על מתווה חרבות ברזל עם החשכ"ל</b>	<b>קידום מתווה סיוע ממשלתי</b> התחלה בפועל של סדרת מפגשים של שר הכלכלה עם נציגי אוצר ועם נציגי המגזר העסקי, לתיאום מתווה הסיוע



## מוקד חירום

- בתאריך 7.10.23 הקים משרד הכלכלה והתעשייה מוקד חירום טלפוני לעסקים
- המוקד נותן מענה ראשוני ומהיר לצרכים שעולים בעקבות מצב החירום
- המוקד פועל 24/7 ומנהל ע"י הסוכנות לעסקים קטנים ובינוניים במשרד.

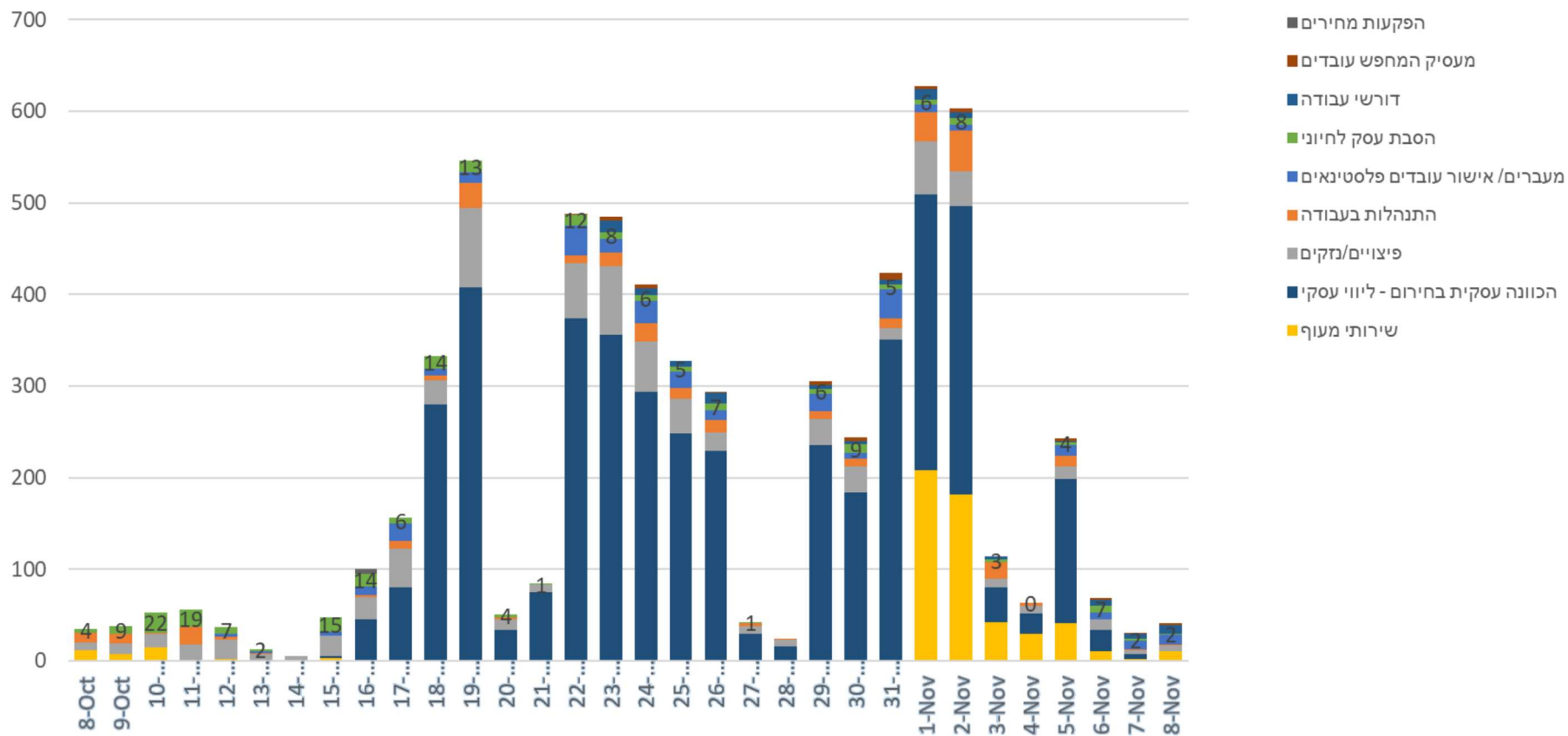
הפעלת המוקד:

עד 11.12.23 המוקד הופעל באמצעות חברת Callbiz – מוקד כללי פניות ייחודיות הועברו לטיפול יחידות המשרד.  
ביום 6.12.23 הופעל נתב שפות.  
מיום 12.12.23 המוקד מאויש ע"י מוקדן ייעודי שעבר הכשרה ייעודית.  
המוקדן נותן מענה בין השעות 9:00-18:00, ובשאר השעות ניתן מענה בסיסי ע"י Callbiz.





# נושאי פניות למוקד החירום הטלפוני





## מסלולי מענקים

- 9.10 דיון בקריה, המשרד מעלה לראשונה את הצורך ביצירת מתווה סיוע לעסקים
- 14.10 צוות משרדי מכין הצעה לתכנית סיוע לעסקים
- 17.10-18.10 דיון אצל שר הכלכלה עם נציגי אגף תקציבים בנושא תכנית סיוע לעסקים
- 20.10 משרד האוצר מפרסם תכנית מענקים שאינה מתואמת עם המגזר העסקי ועם משרד הכלכלה
- 29.10 לאחר דיונים בכנסת משרד האוצר מביא מתווה משופר למענקים
- 2.11 המתווה אושר בממשלה



# השוואה בין הצעת משרד הכלכלה לבין הצעת משרד האוצר

עסקים עם מחזור שנתי מעל 300 אלש"ח ועד 400 מיליון ש"ח

- פיצוי המחושב לפי תשומות העסק כפול המקדם

(תשומות = ממוצע חודשי בשנת 2022 של הוצאות העסק בגיבן משולם מע"מ)

מתווה סופי אוצר	מקדם כלכלה	מקדם אוצר	שיעור פגיעה
7%	10%	6%	25% עד 40%
11%	15%	9%	40% עד 60%
15%	20%	12%	60% עד 80%
22%	30%	18%	מעל 80%

## סיוע לבעלי עסקים במרכזי פינוי

- מה-15.10 מפעילה הסוכנות לעסקים קטנים ובינוניים שירות ייעוץ והכוונה עסקית במרכזי פינוי (מלונות)
- מתקיים רישום ומעקב אחר פונים לשם מתן מענה הולם והמשך סיוע עתידי



## נתוני הכוונה עסקית למפונים במלונות

סה"כ	סה"כ עד 21 לדצמבר 2023	סה"כ נובמבר 2023	סה"כ אוקטובר 2023	הכוונה עסקית במלונות
2,105	498	1,127	480	כמות משמרות
4,357	964	2,185	1,209	כמות שעות
2,350	288	1,105	957	כמות פונים



## הכוונה עסקית בחירום

מספר עסקים	תחומי ייעוץ בחירום
1,619	שיווק
1,343	ניהול עסק
885	ניהול כלכלי - פיננסי
98	מכירות
42	ייעוץ ארגוני
28	יזמות עסקית
1,802	לא הוגדר תחום
5,816	סך הכול



## וובינרים בנושאי חרום

מספר משתתפים	מספר וובינרים	חודש
980	8	אוקטובר
1,326	7	נובמבר
35	1	דצמבר



- פיתוח הסקרים ביחידת המחקר: 8 – 9 באוקטובר
- העברת סקר ראשון: 10 – 11 באוקטובר, 80 עסקים
- סך הכול עד היום הסוכנות ביצעה 9 סבבים של סקרי בזק-חירום בהם נבדקו כ-900 עסקים





## הנגשת מידע עסקי באתר האינטרנט של הסוכנות (המידע כולל קישור לאתר)

- פיצויים וכלים לעסקים בחירום מלחמת חרבות ברזל
- הכוונה וייעוץ עסקי ראשוני ומוקד חרום
- סימולטור זכאות למסלולי מענקים לפי שם יישוב
- פיצויים וכלים לעסקים בחירום
- קורסים והדרכות של מעוף
- תחומי הייעוץ לעסקים
- ליווי למימון - מסלול חירום "חרבות ברזל"



## תוכנית סיוע לקבלת הלוואות מהקרן בערבות מדינה מסלול חרבות ברזל

מטרה: סיוע במימון והון חוזר לעסקים קטנים ובינוניים

המסלול: הסוכנות פתחה בחודש דצמבר תוכנית לליווי עסקים בתהליך קבלת הלוואות מהקרן בערבות מדינה במסלול חרבות ברזל בעלות של 234 ש"ח לעסק



## מסקנות

- משרד הכלכלה והתעשייה, ובתוכו הסוכנות לעסקים קטנים ובינוניים, אחראים על רציפות תפקודית ועל המשכיות עסקית גם במצבי חירום. אך יחד עם זאת חסרים למשרד כלים אופרטיביים למימוש הייעוד ולסיוע לעסקים בזמן חירום.
- כלי הסיוע המרכזיים כגון מענקים ומסלול הקרן בערבות מדינה נקבעים על ידי משרד האוצר, בלי שיתוף של משרד הכלכלה או משרדים כלכליים אחרים רלוונטיים
- למשרד יש יכולת מוגבלת להשפיע על צעדים שבאחריות שרים אחרים, גם אם יש להם השפעה ישירה על המשק ועל המגזר העסקי



## המלצות

- יש להגדיר מהם הכלים שמשרד הכלכלה והסוכנות לעסקים קטנים ובינוניים מבצעים במצב חירום, ולהקצות את המשאבים לצורך ביצוע – קיים ניסיון רב
- יש לקבוע כי תכניות מענקים לעסקים במצב חירום, וכן צעדים נוספים להקלות על עסקים יקבעו על ידי צוות בינמשרדי
- יש לפעול לצמצום העלויות הנוספות שכרוכות בהגשת המענקים, זאת באמצעות הקצאת תקציב לליווי ההגשות על ידי הסוכנות לעסקים קטנים ובינוניים ובכך שמירה על תעריפים סבירים

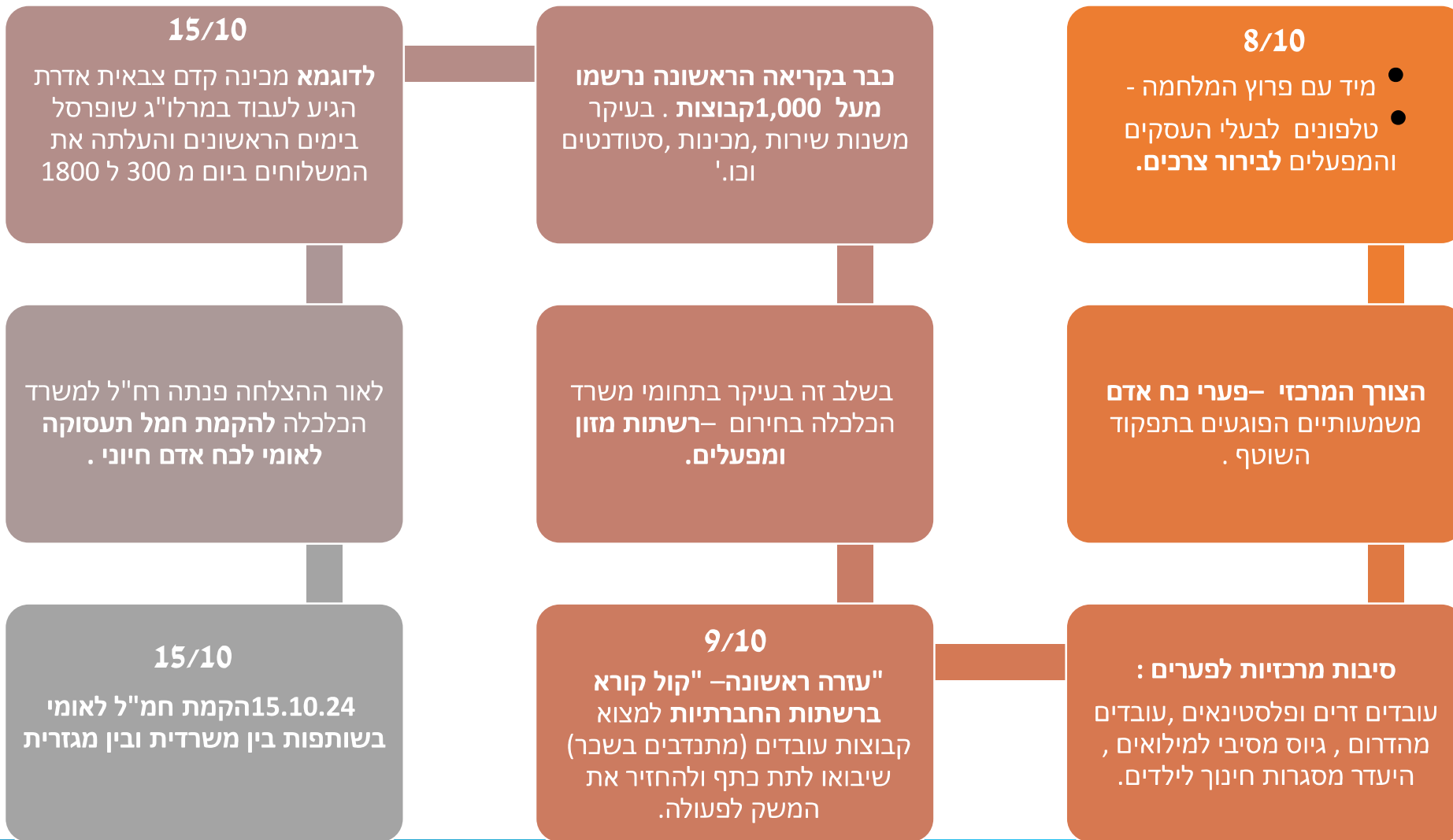


# פעילות החמ"ל הלאומי בתחום העסקת כ"א

## חיוני בחירום



# חמ"ל התעסוקה הלאומי – שלבי ההקמה





## מטרות החמ"ל

1. גיבוש תמונת מצב לאומית של ביקוש משרות חירום לרציפות החיונית של המשק.
2. מתן מענה לאומי מוסדר לצרכי כוח אדם במשרות חירום, באמצעות גופים ממשלתיים ומוסדיים, תוך תיעדוף לאומי ע"פ הנחיית רח"ל /מרכז רצ"ת (רציפות תפקודית).
3. זיהוי חסמי תעסוקה והמלצה על פתרונות ותמריצים באתגרי תעסוקה לאומיים למשרות חרום, זאת ע"י צוותים בין משרדיים ובין מגזריים ייעודיים.



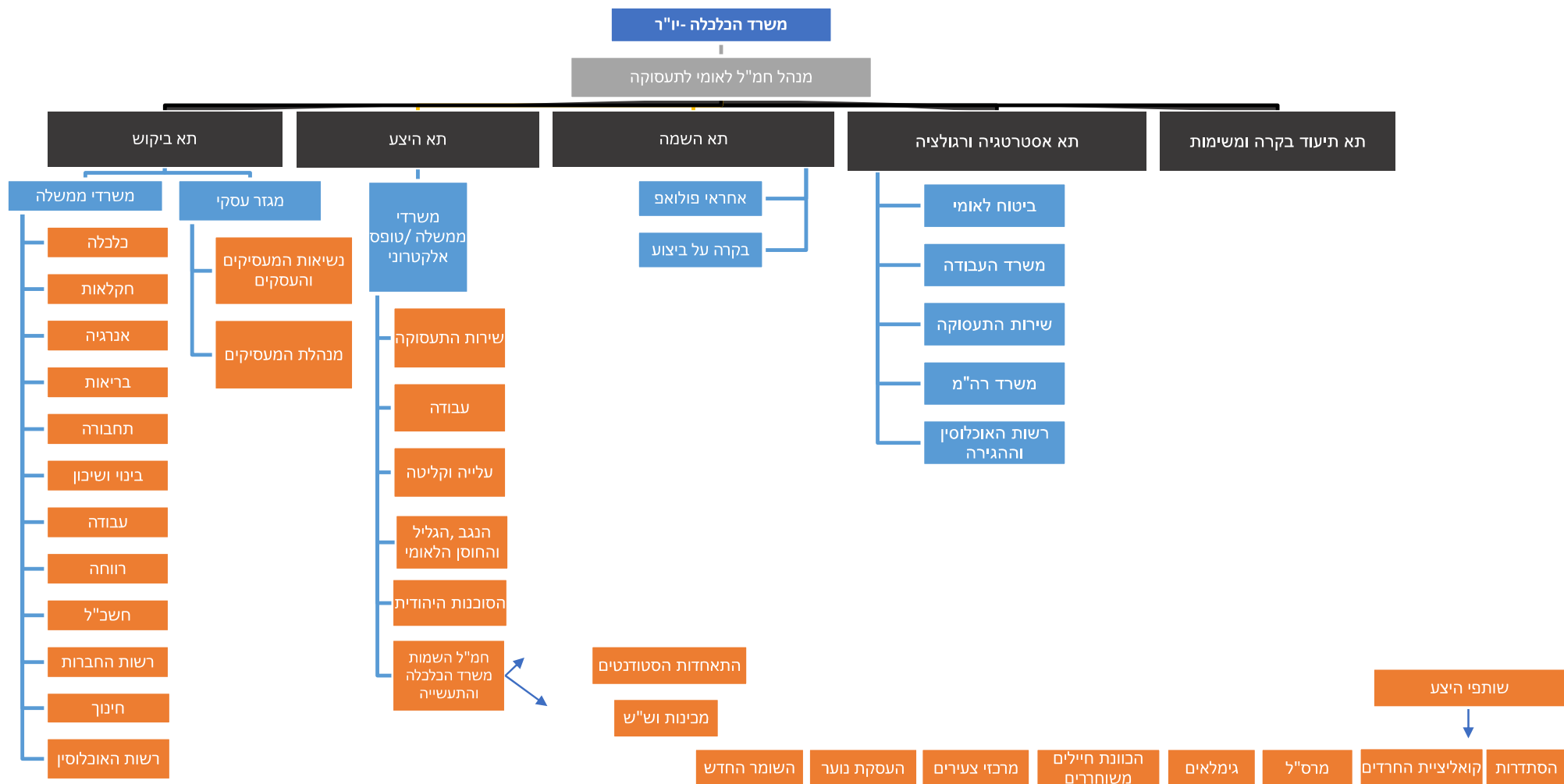
## דגשים על תפקידי החמ"ל

1. החמ"ל הלאומי - עסק בהשלמת פערי כ"א חיוני הן לעסקים קטנים והן לעסקים גדולים יותר, לפי תעדוף רשות החירום הלאומי כנגזרת מהערכת המצב.
2. חמ"ל הכלכלה - עסק בהשמת קבוצות עבודה לזמנים קצרים במטרה לתת מענה נקודתי לפערי כ"א חיוני, בכדי לשמור על הרציפות התפקודית במשק.





# עץ מבנה החמ"ל הלאומי







## פעילות החמ"ל להסרת חסמי תעסוקה

### ● תעסוקת נוער

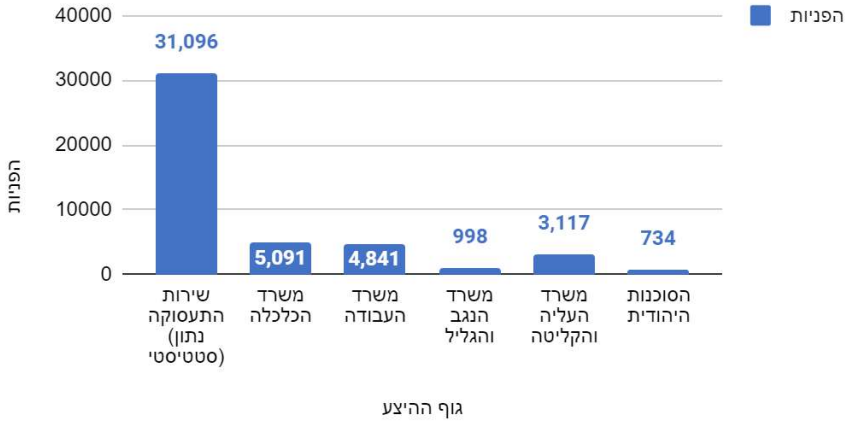
טיוטה מתקדמת של נייר המדיניות של הצוות נמצאת בשלבי אישור של מנכל משרד החינוך. נייר המדיניות עוסק בשני רבדי העסקה. הראשון, קידום תעסוקת נוער במסגרת המצב הקיים. השני, בניית הכוח ותכנית הפעולה של תעסוקת נוער (יא-יב) בתרחיש של החמרה במצב הגורר הפסקת לימודים צורך אקוטי בעובדים.

### ● תעסוקת חרדים

חסמי התעסוקה לציבור זה קיימים פה ביתר שאת. כיוון שהענפים שנמצאים בפערי כח אדם במלחמה אינם ענפים בהם ציבור זה מועסק בשגרה. יש ניסיונות לייצר מתווה עם קואליציית החרדים ואחרים של אי פגיעה בקצבאות לצד תמריצים אחרים.

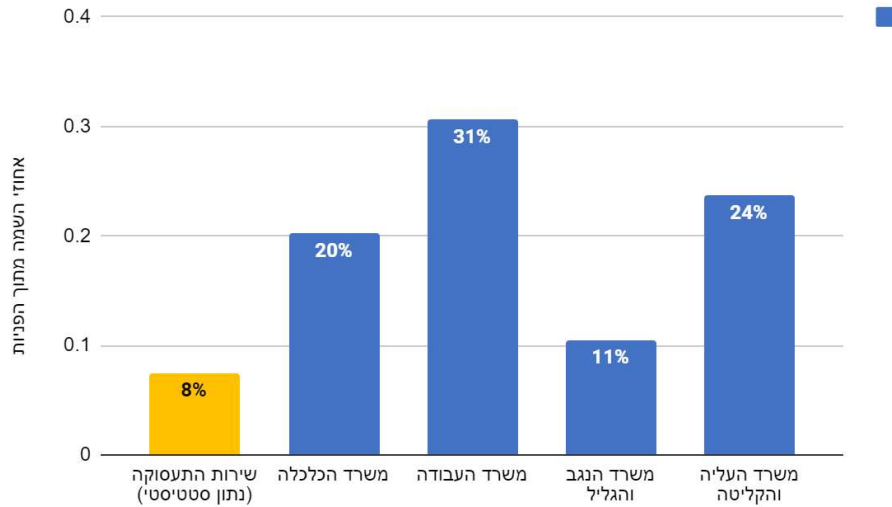
## נתוני חמ"ל כ"א לאומי לדוגמא מיום 27.12

סך הפניות גופי ההיצע

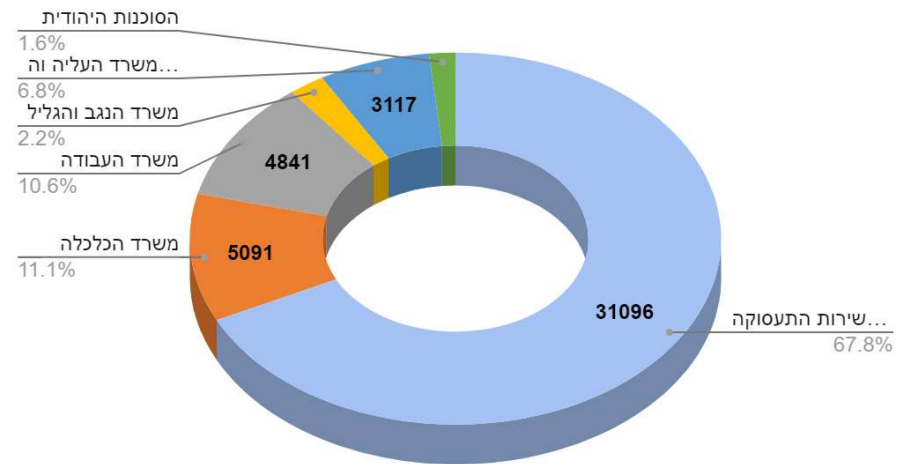


גוף ההיצע	הפניות	השמות	% השמה	% הפניות
שירות התעסוקה	31,096	2,332	8%	68%
משרד הכלכלה	5,091	1,029	20%	11%
משרד העבודה	4,841	1,482	31%	11%
משרד הנגב והגליל	998	105	11%	2%
משרד העליה והקליטה	3,117	739	24%	7%
הסוכנות היהודית	734	136	19%	2%
<b>סה"כ</b>	<b>45,877</b>	<b>5,823</b>		

שיעור ההשמה ביחס להפניות



היקף ההפניות - פילוח שוק ההיצע





## תוצרי הפעילות של חמ"ל השמות במשרד הכלכלה



18 עובדים אתיופים שאינם דוברי עברית  
במפעל עוף-טוב בעטרות

- חמ"ל ההשמות הצליח לגייס עובדים למגוון מפעלים חיוניים בסקטורים שונים כגון קמעונאות, ייצור וחקלאות. החמ"ל הפנה כ 5,000 - מועמדים לעבודה והצליח ועד כה עודכנו כ 1,000 - השמות.
- בתחילת הדרך החמ"ל עבד על בסיס נתונים ב - EXCEL במהלך הימים הותאמה מערכת ה "MONDAY" - לעבודת החמ"ל.



## עידוד תעסוקת חירום בעסקים קטנים ובינוניים ע"י משרד הכלכלה והתעשייה

### נתונים כלליים

כמות השמות	כמות הפניות	כמות עסקים שונים שקיבלו שירות מהחמ"ל
361	3,514	662

אחוז ההשמות לעסקים זעירים בינוניים מכלל השמות	אחוז ההפניות לעסקים זעירים בינוניים מכלל ההפניות	בינוניים - אחוז העסקים זעירים מסך העסקים שביצענו אליהם הפניות
88%	83%	71%
317	2,920	469

● מדובר בנתונים חלקיים שעובדו באופן ידני ועליהם ניתן היה לבצע פילוח עפ"י גודל העסק



## עידוד תעסוקת חירום בעסקים קטנים ובינוניים ע"י שירות התעסוקה

סכום ההפניות		מספר דרושים		מספר עסקים		סוג העסק
52%	16,192	57%	7,446	26%	275	גדול
48%	15,031	43%	5,660	74%	772	בינוני-זעיר
100%	31,223	100%	13,106	100%	1,047	סה"כ



## לקחים לשימור

1. **הסרת חסמים** - החמ"ל מסתמן כיעיל בהסרת חסמים באתגרי תעסוקה לאומיים למשרות חרום, זאת ע"י צוותים בין משרדיים ובין מגזריים ייעודים כגון נושא המאבטחים.
1. **חיבוריות** – החמ"ל הצליח לרתום תחת קורת גג אחת גופים ממשלתיים וחוץ ממשלתיים שיכולים לעבוד ולתקשר יחד.
2. **חיבור עם קבוצות** – הוכח ערך ממשי בהקמת חמ"ל ההשמה של משרד הכלכלה והתעשייה, אשר פעל באפקטיביות לחיבור של קבוצות עובדים למשרות חירום במשק.
3. **הממשק עם מרכז רצ"ת** – השת"פ ההדוק עם מרכז רצ"ת שכלל גיבוי מוחלט וסיוע בפתרונות ושחרור חסמים, היו מרכיב משמעותי באפקטיביות העבודה כחמ"ל לאומי.





## לקחים לשיפור

- **כלי עבודה דיגיטלי** - יש חשיבות בקיומה של מערכת דיגיטלית אחודה אשר מסנכרנת בין כלל השותפים.
- **רגולציה** - רצוי שיהיה בחמ"ל רגולטור הבקיא ברגולציות של עבודת החמ"ל על פי הסקטורים השונים . מטרתו לקדם תהליכים שיגדילו את ההיצע את הביקושים .
- **יצירת "בנק היצע** – "עבודת מטה להפעלת "כיתות כוננות עסקיות "לתרחישי קיצון למפעלים/"סופר ברזל", שעשויות לכלול עובדי מדינה, גמלאי המגזר העסקי (קמעונאות וייצור) ועוד.



## הכשרת מעסיקים - רקע

- בהמשך להחלטת ממשלה 93 מינואר 2023, הועברה פעילות מינהלת המעסיקים לאחריות וסמכות משרד הכלכלה והתעשייה. בספטמבר 2023, פורסמה הוראת מנכ"ל 1.8 באמצעותה הגישו מעסיקים בקשות להכשרה בשני מסלולים. הכשרה בכיתה והכשרה בחניכה.
  - חרבות ברזל - בוצעה התאמה לצרכי המלחמה: מקצועות הנדרשים להכשרה לצורך שמירה על רציפות תפקודית ואספקת מוצרים ושירותים בעת חירום, שעות ההכשרה, גובה השכר המזכה, תקופת ההעסקה המזכה ועוד.
  - במסגרת תעדוף ענפי שנעשה תוך כדי הפעלת המסלול, הוקצו כ- 20 מיליוני שקלים לטובת ההכשרות הבאות למקצועות בפער קריטי בענף הבניה והתשתיות
- \*המסלולים פעלו במסגרת המיזם המשותף של משרד הכלכלה והתעשייה והקרן לצמצום פערים בחברה הישראלית שמפעילה את מינהלת המעסיקים



## הכשרת מעסיקים – נתוני חרבות ברזל

במסגרת מסלולי חרבות ברזל (מסלולים ג' ו-ד') – בוצעה החלוקה הבאה:

### מסלול ג' – הכשרה בכיתה

הוגשו – 86 בקשות על ידי 70 מעסיקים

נדחו – 31 בקשות

אושרו – 55 בקשות עבור – 2,445 עובדים, מהם 454 ב- 16 עסקים קטנים ובינוניים

סה"כ כסף שחולק במסלול - 26.990 מלש"ח מתוכו 4.9 מלש"ח לעסקים קטנים.

### מסלול ד' – הכשרה בחניכה (ONJ)

הוגשו 614 בקשות ע"י 402 מעסיקים

נדחו 61 בקשות

נבדקו ואושרו 298 בקשות עבור 2,450 עובדים, מהם 686 עובדים ב- 98 בעסקים קטנים

182 בקשות נמצאות בבדיקה

סה"כ כסף שחולק במסלול לעסקים קטנים – 17 מלש"ח.



## הכשרת מעסיקים - לקחים

### נקודות לשימור

- ניהול ותפעול היקף הבקשות במקצבי זמן קצרים – 95 מלש"ח ברבעון, מהם 50 מלש"ח בשישה שבועות.
- למידה ודיוק תו"כ תנועה – זיהוי פערים בענפים ספציפיים אפשר הקצאת כספים ממוקדת וייעודית (ענף הבנייה)
- חיבור למעסיקים באופן שוטף ורציף – באמצעות מינהלת המעסיקים – אפשר את החיבור לשטח והוצאת ההכשרות לפועל באופן מיטבי (בענפים בהם לא היה חיבור למעסיקים – כגון בחקלאות, לא הצליחו ההכשרות לגשר על פערי כ"א).

### נקודות לשיפור

- מנגנון ההקצאה של מסלולי חרבות ברזל התבסס על מנגנון קיים של FIFO – יש לייצר מנגנון מקצועי מדויק אחר
- התנגדות האוצר למהלך עיכבה את הקצאת הכספים בחירום – הכספים הגיעו בפועל בסוף דצמבר
- יש צורך לתעדף לא רק ענפים או מקצועות בחירום אלא גם אוכל' מפונים/ מעסיקים באזורים מפונים



## תובנות מסכמות

- יש להכווין את עבודת המשרד לשימוש נרחב יותר בנתונים ולקבלת החלטות שהן Data-driven:
- התבטא בהקמת דשבורדים ייעודיים עבור הערכת המצב היומית
- בניית תמונת מצב כלכלית שוטפת (כולל פרסום לציבור)
- הגברת העבודה השיתופית בתווך הבינמשרדי והבין-יחידתי:
- התבטא בהערכות מצב מתכללות הכוללות את כלל יחידות המשרד וגופי הסמך.
- הקמת חמ"ל התעסוקה שסינכרן את הפעילות הממשלתית אל מול שוק התעסוקה להתאמת ביקוש להיצע
- בהיבטי חוסן כלכלי:
- עלתה החשיבות של קיום גיוון במקורות מוצרים על רקע ההפרעות הן ביצור המקומי והן ביבוא.
- העמקת ההיכרות הפעילות של תחום ההובלה (אווירית, ימית, יבשתית), שפחות זוכה לתשומת לב בימי שיגרה.



# שאלות והבהרות

## סיכום

**תודה!**