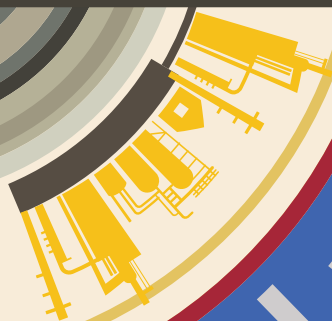
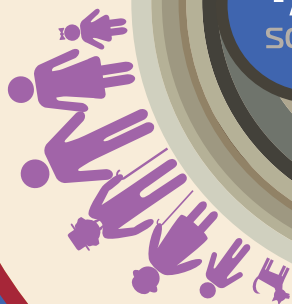


שירותי רווחה וביטוח לאומי

SOCIAL SERVICES AND NATIONAL INSURANCE



פרק 12 - שירותי רווחה וביטוח לאומי

הגדרות

גמלת סיעוד - הזכאים לגמלת סיעוד הם תושבי ישראל שהגיעו לגיל פרישה (גיל הפרישה עולה בהדרגה בקרב גברים מ-65 שנה ל-67 ובקרב נשים מ-62 ל-64), שגרים בביתם ולא במוסד סיעודי (למעט הגרים במוסד סיעודי או בבית אבות שמצויים במהלך 14 הימים הראשונים לאשפוזם בבית חולים כללי), ותלויים בעזרת הזולת בביצוע רוב פעולות היום-יום. ניתנים לזכאים שירותים שנועדו לסייע להם בפעולות היום-יום בניהול משק הבית, בטיפול בהם ובהשגחה עליהם.

דמי אבטלה - לדמי אבטלה זכאי מובטל שכיר שהשלים תקופת אכשרה (פרק הזמן הנדרש בחוק שבו שולמו עבור העובד דמי ביטוח אבטלה), מלאו לו 20 שנה וטרם הגיע לגיל הפרישה, ואשר אין בידי שירות התעסוקה עבודה מתאימה להציע לו. **דמי האבטלה מחושבים על בסיס יומי לפי השכר הממוצע** החל ב-1995, מובטלים עד גיל 35, חייבים לקבל כל עבודה שמוצעת להם גם אם אינה "מתאימה" להם.

דמי לידה - משולמים למבוטחת שהיא עובדת שכירה או עצמאית, עבור תקופה של 6 או 12 שבועות. דמי הלידה הם מלוא שכרה הממוצע של היולדת בשלושת החודשים שקדמו להפסקת עבודתה (עם הלידה או לפנייה) וזאת עד הסכום המקסימלי הקבוע בחוק. מדמי הלידה נגבים במקור מס הכנסה, דמי ביטוח לאומי ומס בריאות. החל מ-1998 גם גברים שחלקו את חופשת הלידה עם בנות זוגן יכולים לקבל תשלום של דמי הלידה.

דמי מזונות - חוק מזונות (הבטחת תשלום) נכנס לתוקפו ב-1 באוקטובר 1972. זכאית לדמי מזונות - מי שפסק דין למזונות ניתן לזכותה ושעמדה במבחן הכנסה. חייב בתשלום דמי מזונות - מי שפסק דין למזונות ניתן לחובתו. שיעור התשלום לפי התקנות, הם סכומי הגמלה להבטחת הכנסה להורה יחיד, חוץ מנשים שנישאו שנית. נשים אלו זכאיות לדמי מזונות עבור ילדיהן בלבד.

השלמת הכנסה - בקרב מקבלי קצבאות זקנה ושאריום השלמת הכנסה הינה תוספת הניתנת לזכאים לקצבות זיקנה ושאריום חסרי הכנסה או מעוטי הכנסה, בכפוף למבחני הכנסות עפ"י התנאים המוגדרים בחוק.

משפחה - משפחה גרעינית של שני אנשים או יותר החולקים משק בית אחד וקשורים זה לזה כבעל ואישה, כהורה וילד או כזוג ללא נישואים. בהגדרה נכללים גם קשרים אחרים: סב ו/או סבתא ונכד (ללא הוריו), או אחים (ללא בני זוג וללא ילדים משלהם). משק בית יכול לכלול יותר ממשפחה אחת.

משפחות בטיפול - משפחות צעירות ומשפחות קשישים המטופלים ע"י המערכת, מתקבל מממצאי מיון התיקים במחלקות אשר מתבצע מדי שנה.

משפחות צעירות - משפחות בהם ראש המשפחה עדיין לא הגיע לגיל זקנה (גברים גיל 67, נשים גיל 62).

משפחות קשישות - כאשר ראש המשפחה הינו מעל גיל 62 לנשים או מעל גיל 67 לגברים.

נוער המצוי על רצף של סיכון (כולל מנותקים) - נוער שאינו לומד במסגרת כלשהי, אינו עובד באופן סדיר ואינו מחפש חלופות חינוכיות או תעסוקתיות.

קצבת הבטחת הכנסה - הגמלה מיועדת לבני 20 ומעלה, שלא הוצעה להם עבודה או פטורים ממבחן תעסוקה ואין להם מקור קיום או שהכנסתם אינה מגיעה לרמה המוגדרת בחוק, עקב נסיבות שהחוק מכיר בהן. ביוני 2003 חלו שינויים בחוק הבטחת הכנסה: חלו החמרות במבחן התעסוקה וכן חלו שינויים במבחני הכנסה וברמות הגמלה. כיום הגמלה משולמת עד גיל 55 בשיעור רגיל (מלבד זכאים שהיו במערכת בעת השינוי) ומעל גיל 55 משולמת הגמלה בשיעור גבוה יותר כפי שהיה נהוג עד יוני 2003.

קצבת זקנה - קצבת זקנה משולמת לכל מבוטח וללא מבחן הכנסות (מעבודה או מהון) בגיל המוחלט - 65 בנשים ו-70 בגברים. מיולי 2004, עם יישום חוק גיל הפרישה, גיל הזכאות (המוחלט) לנשים הועלה בהדרגה, עד שבסופו של התהליך יהיה 70. עבור גברים מבוטחים מגיל 65 ונשים מגיל 60, הזכאות לקצבה נקבעת (בעיקר) בהתאם למבחן הכנסות מעבודה (זהו גיל מותנה - כלומר אומרת הזכאות לקצבה בגילאים אלו מותנית במבחן הכנסות). מיולי 2004, הועלה הגיל המותנה בהדרגה ל-67 לגבר ול-64 לאישה. גם אישה נשואה ואלמנה בת קצבה (המקבלת קצבת שאירים או תלויים מכוח פטירת בן-זוגה) העובדות במשק ביתן זכאיות לקצבת זקנה בזכות עצמן: עד יוני 2004 מגיל 65 ומיולי 2004 הגיל הועלה עד שבסופו של התהליך יהיה 70, למי שהייתה תושבת המדינה 5 שנים בתכוף לפני שהגיעה לגיל הזה (כלומר, ברציפות ובסמוך לגיל זה).

קצבת ילדים - משולמת בכל חודש לכל המשפחות עם ילדים בישראל, ומטרתה לסייע בהוצאות הגידול של הילדים. במהלך השנים עברו קצבאות הילדים שינויים רבים, ומשנת 2002 ירדה מאוד רמתה של קצבת הילדים בעקבות תכניות כלכליות רבות.

בשנת 2009, בעקבות ההסכם הקואליציוני של ש"ס עם ממשלת נתניהו ובמסגרת חוק ההסדרים, הוגדלה שוב קצבת הילדים בהדרגה.

קצבת נכות - משולמת מאפריל 1974 למבוטח שכתוצאה מליקוי גופני, שכלי, או נפשי הנובע ממחלה, מתאונה או ממום מלידה, נגרמה לו נכות רפואית.

קצבת שאירים - משולמת לשאריו (אלמנה וילדיו) של מבוטח/ת תושב/ת ישראל, לאחר פטירת מבוטח/ת שהיה/הייתה מבוטח/ת שנה לפחות. לקצבה הבסיסית משולמות תוספת בגין ילדים ותוספת ותק, והחל באפריל 2008 גם תוספת בעבור שאיר שמלאו לו 80 שנה. אלמנה מוגדרת כזכאית לקצבת שאירים כל עוד יש עמו/ה ילדים או שהיא/הוא עומד/ת במבחן הכנסות כנדרש בחוק.

בחזון מערכת הרווחה העירונית באה לידי ביטוי השאיפה למימוש הפוטנציאל של חברי כל הקהילות בחיפה והאמונה באינטגרציה וסולידאריות חברתית. מינהל הרווחה והשירותים החברתיים בעיריית חיפה פועל במטרה לזהות ולטפל במצוקות חברתיות של פרטים, משפחות וקהילות ולקדם את רווחתם. מערכת הרווחה פועלת לקידום איכות החיים בקהילה במכלול תחומי חיים ובהתאם לצרכי התושבים, תוך שיתוף תושבים וארגונים פורמאליים ובלתי פורמאליים. השירותים החברתיים מותנים במסגרת תקציבית מוגדרת.

אוכלוסיות היעד של מינהל הרווחה והשירותים החברתיים כוללת משפחות במשבר, משפחות החיות בעוני והדרה, נשים שסובלות מאלימות במשפחה, ילדים ונוער בסיכון, בודדים, אנשים עם מוגבלויות, אזרחים ותיקים ובני משפחותיהם, דרי רחוב, בעלי התמכרויות, קהילות מוחלשות ומכלול אוכלוסייה במצבי חירום. בבסיס תפיסת העבודה קיימת האמונה בשיתוף התושבים מקבלי השירות בתהליכי השינוי ובזכותם למצות את זכויותיהם האזרחיות והחברתיות. לאור זאת, היחס ללקוחות הוא ברמה הפרטנית והקהילתית, כשותפים פעילים בבניית תכניות הטיפול. אנשי המקצוע מחברים ומאגדים פעולות משותפות עם אגפי העירייה כדי להעצים את שותפות התושבים ואת מיצוי זכויותיהם. ברוח זו פועלים לפיתוח שותפויות ואיגום משאבים עם עמותות, ארגוני מתנדבים וקהילות עסקיות, לטובת האוכלוסיות שבטיפולו, וכן ממשק עבודה עם האקדמיה, הפקולטה ללימודי רווחה ובריאות באוניברסיטת חיפה והטכניון. קשרים אלה מקדמים חילופי דעות וידע, ייזום וביצוע פרויקטים משותפים, הכשרת סטודנטים ועוד, כל זאת תוך התייחסות לשינויים החברתיים המתרחשים.

במינהל הרווחה והשירותים החברתיים פועלות מחלקות מטה מקצועיות ו-5 מחלקות אזוריות, על פי חלוקה גיאוגרפית, הנותנות שירות נגיש וזמין לאוכלוסייה באזור מגוריה: מערב חיפה, מזרח חיפה, הדר/עיר, כרמל וקריית חיים. בכל מחלקה פועל צוות עובדות סוציאליות מומחיות בטיפול במשפחות צעירות ואזרחים ותיקים, באוכלוסיות בעלות צרכים מיוחדים ובאנשים הזקוקים לסיוע בהשתלבות בתעסוקה. למינהל מספר יחידות עירוניות הנותנות שירות לכלל תושבי העיר והן מתמחות בטיפול משפחתי, כתיבת תסקירי גירושין ואפוסטרופסות, טיפול במניעת אלימות במשפחה, נוער בסיכון, גיוס והפעלת מתנדבים, טיפול במכורים ובני משפחותיהם. כמו כן מוצעים שירותים ייחודיים כגון טיפול בהתמכרויות, טיפול בדרי רחוב, שיקום האסיר, שירות לעיוור במרש"ל (מרכז רב שירותים לעיוור), טיפול באלימות, מרכז קשר, סיוע בשילוב בעולם תעסוקה (מרכז הזדמנויות), גישור במצבי קונפליקט בקהילה (מרכז דיאלוג), מיצוי זכויות, שירותים לאנשים עם מוגבלות ולבני משפחותיהם (מרכז למשפחה) ועוד.

משפחות בטיפול המחלקות לשירותי רווחה

בשנת 2023 טופלו במינהל הרווחה והשירותים החברתיים 11,834 משפחות, מתוכן כשני שלישי משפחות צעירות (7,617) ושליש משפחות קשישות (4,217). מקרב סך המשפחות המטופלות, כ-14% הן משפחות ערביות (1,592) וכ-10% הן משפחות של עולים חדשים שעלו ארצה בעשר השנים האחרונות. מקור הקיום העיקרי עליו נסמכות המשפחות המטופלות הינו קצבת ביטוח לאומי (כ-50% מכלל המשפחות, 42% מקרב המשפחות הצעירות, 65% מקרב המשפחות הקשישות). לצד הקצבה, מקור קיום עיקרי נוסף בקרב המשפחות הצעירות, הינה ההכנסה מעבודה כשכירים (29%) ובקרב המשפחות הקשישות היא ההכנסה מקרנות פנסיה מעבודה (כ-15%). בכל שנה נכנסות משפחות חדשות למעגל הטיפול של הלשכות האזוריות. בשנת 2023 בפרט, מהוות המשפחות החדשות רבע מסך המשפחות המטופלות בלשכות האזוריות והן מונות 2,953 משפחות, מתוכן כ-67% הן משפחות צעירות. מרבית המשפחות הצעירות טופלו במחלקות המטה (כ-43%), כ-18% טופלו במחלקה אזורית מזרח חיפה, כ-11% במחלקה אזורית כרמל, כ-10% במחלקה אזורית מערב חיפה וכ-9% טופלו במחלקות אזוריות הדר/עיר וקריית חיים ושמואל, כל אחת.

ילדים ונוער בטיפול הלשכות האזוריות

ביחידה לנוער ובמחלקות לשירותים חברתיים, מצויים בטיפול ישיר בני נוער המצויים על רצף של סיכון. בשנת 2023 עמד מספרם על 2,743 בני נוער (52% נערים ו-48% נערות), נתון דומה בהשוואה לשנה קודמת. כחמישית מבני הנוער המצויים על רצף של סיכון הם ערבים וכ-14% הם עולים חדשים שעלו ארצה בעשר השנים האחרונות.

ביטוח לאומי

בשנת 2022 מספר הזכאים המקבלים קצבת זקנה בחיפה הינו כ-53,700 ומספר הזכאים מקבלי קצבת שאירים הינו כ-3,300, שמהווים ביחד כ-20% מכלל האוכלוסייה בחיפה, נתון שגבוה מישראל (11.8%) ומיתר הערים הגדולות. מקרב המקבלים קצבת זקנה או שאירים בחיפה, 22.6% מקבלים השלמת הכנסה. סך הזכאים לגמלת סיעוד בחיפה הינו 12,824, נתון הגבוה בכ-8% בהשוואה לשנת 2021. מספר הזכאים לגמלת סיעוד מהווה 4.4% מאוכלוסיית העיר ו-4% מכלל הזכאים לגמלת סיעוד בישראל. מספר הזכאים אשר מקבלים קצבת נכות בחיפה הינו 11,735, המהווים 4% מכלל אוכלוסיית העיר, בדומה לשנים קודמות. בהשוואה לערים השכנות לחיפה, אחוז הזכאים לקצבת נכות בחיפה נמוך מזה שבטירת הכרמל (4.6%), קריית ים (5%) וקריית אתא (4.4%). אחוז הזכאים לגמלת ניידות בשנת 2022 בחיפה עמד על 0.4% מכלל האוכלוסייה, בדומה לנתון הארצי ובדומה לשנים קודמות.

מספר מקבלי **דמי אבטלה** בחיפה בשנת 2022 עמד על 1,855, המהווים 0.6% מכלל אוכלוסיית העיר. בהשוואה בין חיפה לערים הגדולות ולישראל עולה, כי אחוז מקבלי דמי אבטלה בחיפה הנו נמוך (פרט לירושלים ובני ברק) וכך גם בהשוואה של חיפה לערים השכנות לה.

מספר הזכאים **לגמלת הבטחת הכנסה** בשנת 2022 בחיפה עמד על 2,272 המהווים 0.8% מאוכלוסיית העיר. אחוז הזכאים לגמלת הבטחת הכנסה בחיפה גבוה מישראל (0.7%) ומהערים הגדולות (פרט לבאר שבע 1.2% ואשדוד 0.8%).

בשנת 2022 עמד מספר מקבלי **דמי לידה** בחיפה על 2,963 המהווים 1% מכלל אוכלוסיית העיר. אחוז זה נמוך בהשוואה לישראל (1.4%) ולערים הגדולות: בני ברק 3.3%, אשדוד 1.6%, תל אביב-יפו 1.4%, ירושלים 1.5%, פתח תקווה 1.3%, באר שבע 1.2%, נתניה 1.2% וראשון לציון 1.1%. במהלך 2022 קיבלו 226 נשים בחיפה **דמי מזונות** והן מהוות 0.1% מאוכלוסיית העיר וכ-2% מהנשים בישראל המקבלות דמי מזונות. בשנת 2022 ניתנה **קצבת ילדים** לכ-35,800 משפחות בחיפה עבור 75,418 ילדים בגילאי 0-17.

משפחות בטיפול המחלקות לשירותי רווחה

Families Treated by Social and Welfare Departments

2023-2015

	2023 ¹	2022 ¹	2021 ¹	2020 ¹	2019 ¹	2018	2017	2016	2015	
Total	11,834	11,580	8,151	8,975	9,981	15,663	15,761	15,327	15,467	סה"כ
Young Families	7,617	7,664	5,640	6,150	6,691	6,445	6,763	6,613	6,892	משפחות צעירות
Elderly Families	4,217	3,916	2,511	2,825	3,290	9,208	8,998	8,714	8,575	משפחות קשישות

¹רישומי המידע משנת 2019 ואילך, נאספים על-ידי מערכת מידע חדשה. ההבדלים בנתוני השנים 2014-2018 לעומת 2019-2022 נובעים מאופן איסוף הנתונים ורישומם

¹The information records from 2019 onwards are collected by a new information system. The differences between the data for 2014-2018 and 2019-2022 are due to the manner in which the data was collected

מקור: מינהל רווחה ושירותים חברתיים, עיריית חיפה Source: Welfare and Social Services Administration, Haifa Municipality

משפחות צעירות וקשישות בטיפול המחלקות האזוריות, לפי מיקום

Young and Elderly Families Treated by Regional Social and Welfare Departments, by Location

2023-2022

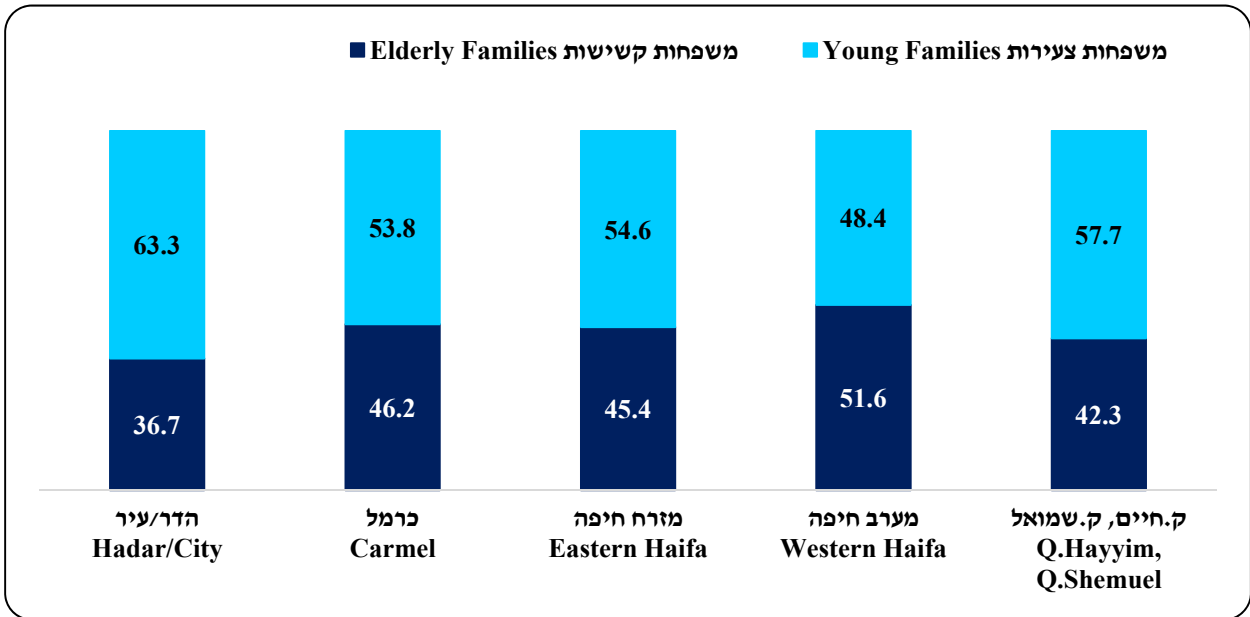
Regional Department	2023			2022			מחלקה אזורית
	משפחות קשישות Elderly Families	משפחות צעירות Young Families	סה"כ Total	משפחות קשישות Elderly Families	משפחות צעירות Young Families	סה"כ Total	
Absolute Numbers							מספרים מוחלטים
Total	4,217	7,617	11,834	3,916	7,664	11,580	סה"כ
Hadar/City	545	941	1,486	486	1,155	1,641	הדר/עיר
Carmel	639	744	1,383	618	816	1,434	כרמל
Eastern Haifa	795	957	1,752	598	851	1,449	מזרח חיפה
Western Haifa	807	757	1,564	724	755	1,479	מערב חיפה
Q.Hayyim/Q.Shemuel	626	855	1,481	700	909	1,609	ק. חיים/ק. שמואל
Professional Departments ¹	805	3,363	4,168	790	3,178	3,968	מחלקות מטה מקצועיות ¹
% of Treated Families							% מסך המשפחות המטופלות בעיר
Total	35.6	64.4	100.0	33.8	66.2	100.0	סה"כ
Hadar/City	4.6	8.0	12.6	4.2	10.0	14.2	הדר/עיר
Carmel	5.4	6.3	11.7	5.3	7.0	12.4	כרמל
Eastern Haifa	6.7	8.1	14.8	5.2	7.3	12.5	מזרח חיפה
Western Haifa	6.8	6.4	13.2	6.3	6.5	12.8	מערב חיפה
Q.Hayyim/Q.Shemuel	5.3	7.2	12.5	6.0	7.8	13.9	ק. חיים/ק. שמואל
Professional Departments ¹	6.8	28.4	35.2	6.8	27.4	34.3	מחלקות מטה מקצועיות ¹

¹כולל את המחלקות לאזרחים ותיקים, ילדים ונוער, משפחה, נוער, צעירים ושירותי תקון, שיקום

¹Includes the departments of senior citizens, children and youth and services, family, youth, rehabilitation

מקור: מינהל רווחה ושירותים חברתיים, עיריית חיפה Source: Welfare and Social Services Administration, Haifa Municipality

12.3 משפחות צעירות וקשישות בטיפול המחלקות האזוריות, לפי מיקום (%)
Young and Elderly Families Treated by Regional Social and Welfare Departments, by Location (%)
2023



Source: Welfare and Social Services Administration, Haifa Municipality

מקור: מינהל רווחה ושירותים חברתיים, עיריית חיפה

12.4 משפחות צעירות וקשישות בטיפול המחלקות לשירותי רווחה, לפי מגזר
Young and Elderly Families Treated by Regional Social and Welfare Departments, by Sector
2023

	ערבים Arabs	עולים ¹ Immigrants ¹	ותיקים Seniors	סה"כ Total	
	Absolute Numbers			מספרים מוחלטים	
Total Families	1,592	1,218	9,024	11,834	סה"כ משפחות
Young Families	1,404	900	5,313	7,617	משפחות צעירות
Elderly Families	188	318	3,711	4,217	משפחות קשישות
	Percentages			אחוזים	
Total Families	13.5	10.3	76.3	100.0	סה"כ משפחות
Young Families	18.4	11.8	69.8	100.0	משפחות צעירות
Elderly Families	4.5	7.5	88.0	100.0	משפחות קשישות

¹ Immigrants who have immigrated to Israel in the last ten years

Source: Welfare and Social Services Administration, Haifa Municipality

¹ עולים שעלו לישראל בעשר השנים האחרונות
 מקור: מינהל רווחה ושירותים חברתיים, עיריית חיפה

משפחות בטיפול המחלקות לשירותי רווחה, לפי מגזר
Families Treated by Regional Social and Welfare Departments, by Sector
2023-2018

12.5

ערבים Arabs	עולים ¹ Immigrants ¹	ותיקים Senior	סה"כ משפחות Total Families	שנה Year	
Absolute Numbers				מספרים מוחלטים	
2,302	803	12,558	15,663	2018	
1,472	674	7,835	9,981	2019	
1,321	667	6,987	8,975	2020	
1,117	521	6,513	8,151	2021	
1,629	1,312	8,639	11,580	2022	
1,592	1,218	9,024	11,834	2023	
Percentages				אחוזים	
14.7	5.1	80.2	100.0	2018	
14.7	6.8	78.5	100.0	2019	
14.7	7.4	77.8	100.0	2020	
13.7	6.4	79.9	100.0	2021	
14.1	11.3	74.6	100.0	2022	
13.5	10.3	76.3	100.0	2023	

¹ Immigrants who have immigrated to Israel in the last ten years

Source: Welfare and Social Services Administration, Haifa Municipality

¹ עולים שעלו לישראל בעשר השנים האחרונות

מקור: מינהל רווחה ושירותים חברתיים, עיריית חיפה

משפחות בטיפול המחלקות לשירותי רווחה, לפי מקורות קיום
Families Treated by Social and Welfare Departments, by Means of Existence
2023

12.6

	מקור קיום								סה"כ ¹	
	מזונות	נסמך על שולחן ראש משפחה	גמלאות אחרות	מקור אחר	עצמאי	שכיר	פנסיה מעבודה	קצבת ביטוח לאומי		
	Alimony	Supported by Head of Family	Other Benefits	Other Source	Self Employed	Employee	Work Pension	National Insurance Benefit	Total ¹	
Total Families	Absolute Numbers								מספרים מוחלטים	סה"כ משפחות
Young Families	48	441	449	596	296	2,274	635	5,949	11,834	משפחות צעירות
Elderly Families	45	410	165	550	270	2,178	9	3,190	7,617	משפחות קשישים
	3	31	284	42	26	96	626	2,759	4,217	
Total Families	Percentages								אחוזים	סה"כ משפחות
Young Families	0.4	3.7	3.8	5.0	2.5	19.2	5.4	50.3	100.0	משפחות צעירות
Elderly Families	0.6	5.4	2.2	7.2	3.5	28.6	0.1	41.9	100.0	משפחות קשישים
	0.1	0.7	6.7	1.0	0.6	2.3	14.8	65.4	100.0	

¹The total includes families whose means of existence are Unknown

Source: Welfare and Social Services Administration, Haifa Municipality

¹הסה"כ כולל משפחות שמקור קיומן לא ידוע

מקור: מינהל רווחה ושירותים חברתיים, עיריית חיפה

משפחות חדשות בטיפול הלשכות האזוריות
New Families Treated by Regional Social and Welfare Departments
2023-2018

12.7

משפחות חדשות מסך המשפחות המטופלות % משפחות חדשות	משפחות קשישות	משפחות צעירות	סה"כ משפחות חדשות	שנה
New Families as % of Total Families Treated	Elderly Families	Young Families	Total New Families	Year
12.7	1,193	791	1,984	2018
12.0	303	895	1,198	2019
14.7	272	1,050	1,322	2020
14.5	272	908	1,180	2021
22.2	805	1,767	2,572	2022
25.0	982	1,971	2,953	2023

Source: Welfare and Social Services Administration, Haifa Municipality

מקור: מינהל רווחה ושירותים חברתיים, עיריית חיפה

משפחות חדשות בטיפול הלשכות האזוריות, לפי מיקום
New Families Treated by Regional Social Welfare Departments, by Location
2023

12.8

Regional Department	משפחות קשישות	משפחות צעירות	סה"כ משפחות חדשות	לשכה אזורית
	Elderly Families	Young Families	Total New Families	
	Absolute Numbers		מספרים מוחלטים	
Total	982	1,971	2,953	סה"כ
Hadar/City	76	185	261	הדר/עיר
Carmel	135	192	327	כרמל
Eastern Haifa	279	251	530	מזרח חיפה
Western Haifa	126	168	294	מערב חיפה
Q.Hayyim/ Q.Shemuel	87	191	278	ק. חיים/ק. שמואל
Professional Departments ¹	279	984	1,263	מחלקות מטה מקצועיות ¹
	Percentages		אחוזים	
Total	100.0	100.0	100.0	סה"כ
Hadar/City	7.7	9.4	8.8	הדר/עיר
Carmel	13.7	9.7	11.1	כרמל
Eastern Haifa	28.4	12.7	17.9	מזרח חיפה
Western Haifa	12.8	8.5	10.0	מערב חיפה
Q.Hayyim/ Q.Shemuel	8.9	9.7	9.4	ק. חיים/ק. שמואל
Professional Departments ¹	28.4	49.9	42.8	מחלקות מטה מקצועיות ¹

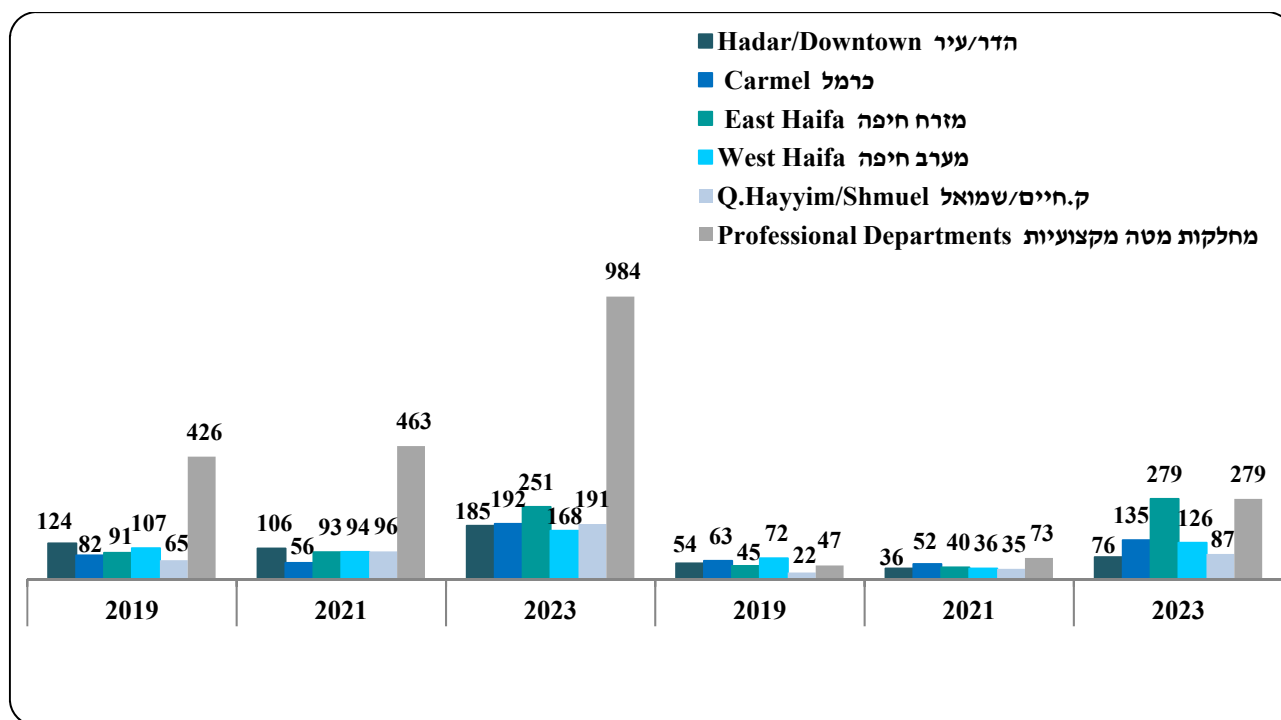
¹ כולל את המחלקות לאזרחים ותיקים, ילדים ונוער, משפחה, נוער, צעירים ושרותי תקון, שיקום

¹Includes the departments of senior citizens, children and youth and services, family, youth, rehabilitation

Source: Welfare and Social Services Administration, Haifa Municipality

מקור: מינהל רווחה ושירותים חברתיים, עיריית חיפה

משפחות חדשות בטיפול הלשכות האזוריות, לפי מיקום, בשנים נבחרות **12.9**
New Families Treated by Regional Social Welfare Departments, by Location, in Selected Years



Source: Welfare and Social Services Administration, Haifa Municipality מקור: מינהל רווחה ושירותים חברתיים, עיריית חיפה

משפחות עולים בטיפול המחלקות לשירותי רווחה **12.10**
Immigrant Families Treated by Social and Welfare Departments
2023-2018

משפחות קשישים Elderly Families	משפחות צעירות Young Families	סה"כ משפחות Total Families	שנה Year
Absolute Numbers			מספרים מוחלטים
300	503	803	2018
163	511	674	2019
152	515	667	2020
111	410	521	2021
321	991	1,312	2022
318	906	1,224	2023
Percentages			אחוזים
37.4	62.6	100.0	2018
24.2	75.8	100.0	2019
22.8	77.2	100.0	2020
21.3	78.7	100.0	2021
24.0	76.0	100.0	2022
26.0	74.0	100.0	2023

Note: Immigrants who have immigrated to Israel in the last ten years הערה: עולים שעלו לישראל בעשר השנים האחרונות
Source: Welfare and Social Services Administration, Haifa Municipality מקור: מינהל רווחה ושירותים חברתיים, עיריית חיפה

ילדים ונוער בטיפול שמשפחותיהם מטופלות בלשכות האזוריות, לפי גיל **12.11**
Youth Treated Whose Families are Treated by the Regional Departments, by Age
2023-2018

Age	גיל				סה"כ Total	שנה Year
	18-13	12-7	6-4	3-0		
Absolut Numbers					מספרים מוחלטים	
	2,739	2,764	1,233	1,511	8,247	2018
	2,695	2,589	1,127	1,337	7,748	2019
	1,961	1,788	1,310	1,045	6,104	2020
	1,589	1,914	955	1,283	5,741	2021
	2,793	2,693	1,217	985	7,688	2022
	2,743	2,730	1,242	841	7,556	2023
Percentages					אחוזים	
	33.2	33.5	15.0	18.3	100.0	2018
	34.8	33.4	14.5	17.3	100.0	2019
	32.1	29.3	21.5	17.1	100.0	2020
	27.7	33.3	16.6	22.3	100.0	2021
	36.3	35.0	15.8	12.8	100.0	2022
	36.3	36.1	16.4	11.1	100.0	2023

מקור: מינהל רווחה ושירותים חברתיים, עיריית חיפה Source: Welfare and Social Services Administration, Haifa Municipality

ילדים ונוער בטיפול שמשפחותיהם מטופלות בלשכות האזוריות, לפי מגזר וגיל **12.12**
Youth Treated Whose Families are Treated by the Regional Departments, by Sector and Age
2023-2021

	Age				סה"כ Total	
	18-13	12-7	6-4	3-0		
2021						
Total	1,589	1,914	955	1,283	5,741	סה"כ
Elderly	1,156	1,376	694	1,060	4,286	ותיקים
Immigrants	118	168	94	124	504	עולים
Arabs	315	370	167	99	951	ערבים
2022						
Total	2,793	2,693	1,217	985	7,688	סה"כ
Elderly	1,630	1,653	707	583	4,573	ותיקים
Immigrants	448	408	206	152	1,214	עולים
Arabs	715	632	304	250	1,901	ערבים
2023						
Total	2,743	2,730	1,242	841	7,556	סה"כ
Elderly	1,755	1,789	781	528	4,853	ותיקים
Immigrants	389	373	189	123	1,074	עולים
Arabs	599	568	272	190	1,629	ערבים

מקור: מינהל רווחה ושירותים חברתיים, עיריית חיפה Source: Welfare and Social Services Administration, Haifa Municipality

12.13 נוער על רצף של סיכון המצוי בטיפול ביחידה לנוער ובמחלקות לשירותים חברתיים
Youth on Risk Continuum under Treatment of the Youth Unit and Social Services Departments
2023-2021

	2023			2022			2021			
	נערות Girls	נערים Boys	סה"כ Total	נערות Girls	נערים Boys	סה"כ Total	נערות Girls	נערים Boys	סה"כ Total	
Total	1,328	1,414	2,743	1,381	1,410	2,793	773	816	1,589	סה"כ
Elderly	823	931	1,755	789	840	1,630	567	589	1,156	ותיקים
Immigrants	209	180	389	240	207	448	53	65	118	עולים
Arabs	296	303	599	352	363	715	153	162	315	ערבים

מקור: מינהל רווחה ושירותים חברתיים, עיריית חיפה Source: Welfare and Social Services Administration, Haifa Municipality

12.14 מקבלי קצבת זקנה ושאיירים בישראל ובערים הגדולות
Old Age and Survivors Pensions Recipients in Israel and in the Large Cities
2022-2020

Locality/ Year	2022		2021		2020		יישוב/שנה
	מקבלי קצבת שאירים Survivors Pension Recipients	מקבלי קצבת זקנה Old Age Pension Recipients	מקבלי קצבת שאירים Survivors Pension Recipients	מקבלי קצבת זקנה Old Age Pension Recipients	מקבלי קצבת שאירים Survivors Pension Recipients	מקבלי קצבת זקנה Old Age Pension Recipients	
Israel	88,542	1,054,460	90,245	1,025,554	91,449	993,687	ישראל
Haifa	3,251	53,670	3,487	53,217	3,710	52,722	חיפה
Jerusalem	8,789	74,348	8,871	72,893	8,841	71,093	ירושלים
Tel-Aviv-Yafo	4,003	65,391	4,274	65,062	4,515	64,046	תל אביב-יפו
Rishon Leziyyon	2,419	43,216	2,511	42,049	2,612	40,789	ראשון לציון
Ashdod	2,375	32,075	2,405	31,529	2,448	30,634	אשדוד
Petah Tiqwa	2,233	38,686	2,316	37,919	2,381	36,980	פתח תקווה
Be'er Sheva	2,408	31,073	2,486	30,361	2,548	29,675	באר שבע
Netanya	2,154	36,331	2,224	35,237	2,282	34,204	נתניה
Bnei Brak	1,157	12,742	1,192	12,347	1,208	12,108	בני ברק

מקור: מקבלי גמלאות לפי יישוב, 2020-2022, המוסד לביטוח לאומי Source: Benefit Recipients by Place of Residence, 2020-2022, National Insurance Institute

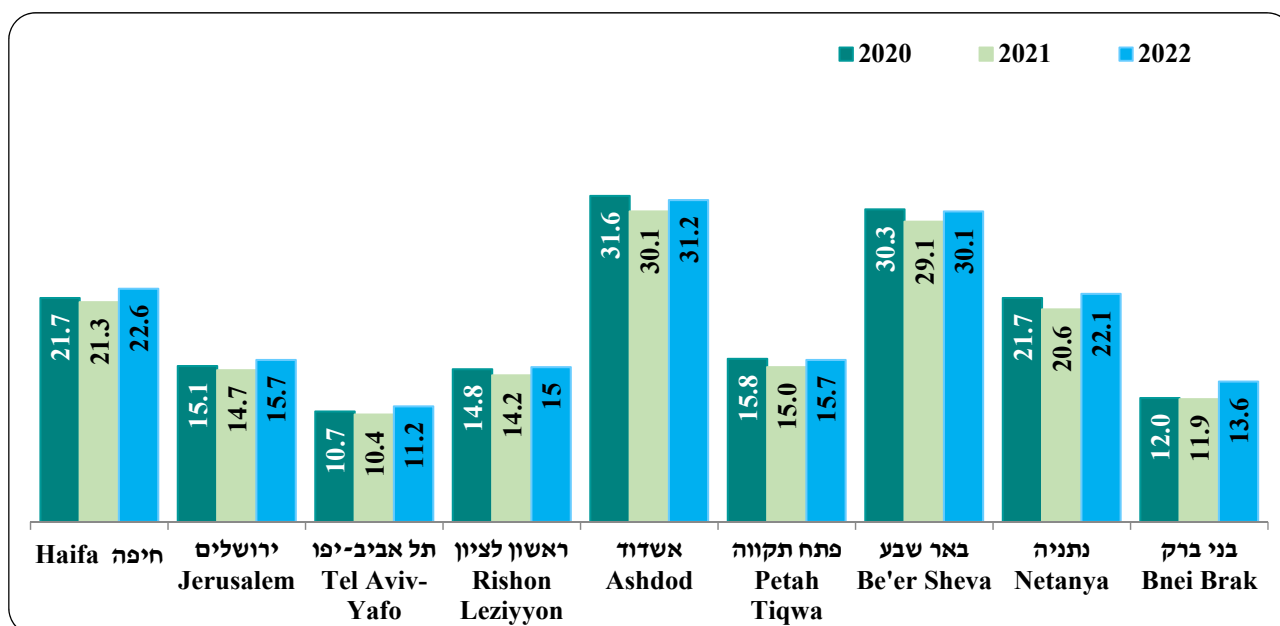
מקבלי קצבת זקנה או שאירים בישראל ובערים הגדולות
Old Age or Survivors Pension Recipients in Israel and in the Large Cities
2022

12.15

Locality	מקבלי קצבה עם השלמת הכנסה Pension Recipients Receiving Income Supplement		מקבלי קצבת זקנה או שאירים Old Age and Survivors Pension Recipients		יישוב
	% מכלל מקבלי קצבת זקנה ושאירים % of Old Age & Survivors Pension Recipients	סה"כ Total	% מכלל האוכלוסייה % of Population	סה"כ Total	
Israel	18.4	209,832	11.8	1,143,002	ישראל
Haifa	22.6	12,882	19.6	56,921	חיפה
Jerusalem	15.7	13,040	8.5	83,137	ירושלים
Tel-Aviv- Yafó	11.2	7,785	14.6	69,394	תל אביב-יפו
Rishon Leziyyon	15.0	6,838	17.5	45,635	ראשון לציון
Ashdod	31.2	10,749	15.2	34,450	אשדוד
Petah Tiqwa	15.7	6,419	16.0	40,919	פתח תקווה
Be'er Sheva	30.1	10,072	15.6	33,481	באר שבע
Netanya	22.1	8,486	16.5	38,485	נתניה
Bnei Brak	13.6	1,889	6.4	13,899	בני ברק

מקור: מקבלי גמלאות לפי יישוב 2022, המוסד לביטוח לאומי
 Source: Benefit Recipients by Place of Residence 2022, National Insurance Institute

12.16 אחוז מקבלי השלמת הכנסה מכלל מקבלי קצבת זקנה או שאירים בערים הגדולות (%)
Percentage of Receiving Income Supplement of Old Age and Survivors Pension Recipients in the Large Cities (%)



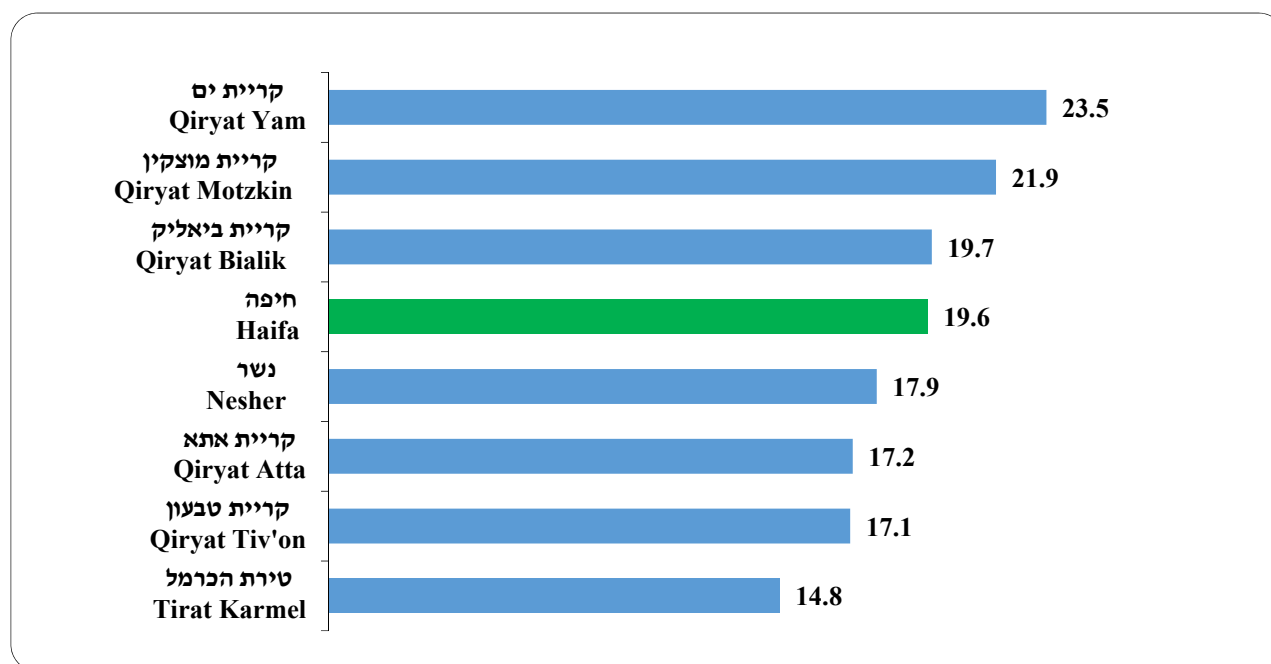
מקור: מקבלי גמלאות לפי יישוב, 2020-2022, המוסד לביטוח לאומי
 Source: Benefit Recipients by Place of Residence, 2020-2022, National Insurance Institute

מקבלי קצבת זקנה או שאירים בחיפה וסביבותיה
Old Age or Survivors Pensions Recipients in and Around Haifa
2022-2020

Locality/ Year	2022		2021		2020		יישוב/שנה
	האוכלוסייה % מכלל	סה"כ	האוכלוסייה % מכלל	סה"כ	האוכלוסייה % מכלל	סה"כ	
	% of Population	Total	% of Population	Total	% of Population	Total	
Haifa	19.6	56,921	20.1	56,704	19.9	56,432	חיפה
Tirat Karmel	14.8	4,245	15.1	4,035	15.4	3,743	טירת הכרמל
Nesher	17.9	4,264	17.4	4,149	16.8	4,033	נשר
Qiryat Atta	17.2	10,491	17.0	10,226	16.7	9,904	קריית אתא
Qiryat Bialik	19.7	8,811	20.1	8,710	20.4	8,559	קריית ביאליק
Qiryat Tiv'on	17.1	3,275	17.5	3,243	17.2	3,154	קריית טבעון
Qiryat Yam	23.5	9,657	23.8	9,366	23.4	9,232	קריית ים
Qiryat Motzkin	21.9	10,489	21.8	10,159	21.8	9,898	קריית מוצקין

מקור: מקבלי גמלאות לפי יישוב 2022-2020, המוסד לביטוח לאומי
Source: Benefit Recipients by Place of Residence 2020-2022, National Insurance Institute

מקבלי קצבת זקנה או שאירים בחיפה וסביבותיה (% מהאוכלוסייה) 12.18
Old Age or Survivors Pensions Recipients in and Around Haifa
(% of Population)
2022



מקור: מקבלי גמלאות לפי יישוב 2022, המוסד לביטוח לאומי
Source: Benefit Recipients by Place of Residence 2022, National Insurance Institute

מקבלי גמלת סיעוד בישראל ובערים הגדולות
Long Term Care Benefit Recipients in Israel and in the Large Cities
2022-2020

Locality/ Year	2022		2021		2020		יישוב/שנה
	% מכלל האוכלוסייה	מספרים מוחלטים	% מכלל האוכלוסייה	מספרים מוחלטים	% מכלל האוכלוסייה	מספרים מוחלטים	
	% of Population	Absolute Numbers	% of Population	Absolute Numbers	% of Population	Absolute Numbers	
Israel	3.3	315,537	3.0	286,413	2.8	260,045	ישראל
Haifa	4.4	12,824	4.2	11,901	3.9	11,179	חיפה
Jerusalem	2.5	24,140	2.3	21,909	2.1	20,111	ירושלים
Tel Aviv-Yafo	3.2	15,184	3.1	14,643	3.0	13,884	תל אביב-יפו
Rishon Leziyyon	4.4	11,471	4.0	10,193	3.5	9,074	ראשון לציון
Ashdod	5.4	12,345	5.1	11,505	4.6	10,439	אשדוד
Petah Tiqwa	3.9	10,004	3.6	9,175	3.3	8,292	פתח תקווה
Be'er Sheva	5.2	11,240	4.8	10,071	4.4	9,189	באר שבע
Netanya	4.6	10,673	4.3	9,603	3.9	8,686	נתניה
Bnei Brak	1.5	3,380	1.4	3,035	1.3	2,756	בני ברק

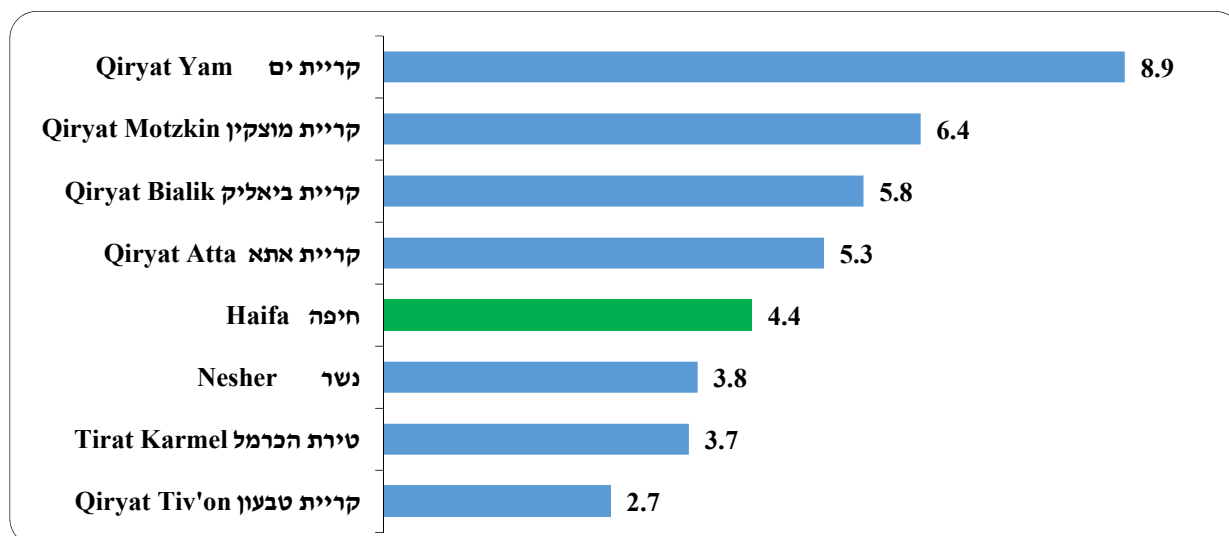
מקור: מקבלי גמלאות לפי יישוב, 2022-2020, המוסד לביטוח לאומי
Source: Benefit Recipients by Place of Residence, 2020-2022, National Insurance Institute

מקבלי קצבת סיעוד בחיפה וסביבותיה
Long Term Care Benefit Recipients in and Around Haifa
2022-2020

Locality/ Year	2022		2021		2020		יישוב/שנה
	% מכלל האוכלוסייה	סה"כ	% מכלל האוכלוסייה	סה"כ	% מכלל האוכלוסייה	סה"כ	
	% of Population	Total	% of Population	Total	% of Population	Total	
Haifa	4.4	12,824	4.2	11,901	3.9	11,179	חיפה
Tirat Karmel	3.7	1,053	3.3	889	3.3	804	טירת הכרמל
Nesher	3.8	895	3.6	853	3.3	788	נשר
Qiryat Atta	5.3	3,228	4.7	2,823	4.3	2,534	קריית אתא
Qiryat Bialik							קריית ביאליק
	5.8	2,567	5.3	2,306	5.0	2,081	ביאליק
Qiryat Tiv'on	2.7	523	2.7	496	2.6	479	קריית טבעון
Qiryat Yam	8.9	3,650	8.2	3,235	7.4	2,909	קריית ים
Qiryat Motzkin	6.4	3,090	5.8	2,684	5.3	2,404	קריית מוצקין

מקור: מקבלי גמלאות לפי יישוב 2022-2020, המוסד לביטוח לאומי
Source: Benefit Recipients by Place of Residence 2020-2022, National Insurance Institute

מקבלי גמלת סיעוד בחיפה וסביבותיה (% מהאוכלוסייה)
Long Term Care Benefit Recipients in and Around Haifa (% of Population)
2022



מקור: מקבלי גמלאות לפי יישוב, 2022, המוסד לביטוח לאומי

Source: Benefit Recipients by Place of Residence 2022, National Insurance Institute

מקבלי קצבת נכות בישראל ובערים הגדולות
Disability Pension Recipients in Israel in the Large Cities
2022-2020

Locality/ Year	2022		2021		2020		יישוב/שנה
	% מכלל האוכלוסייה	מספרים מוחלטים	% מכלל האוכלוסייה	מספרים מוחלטים	% מכלל האוכלוסייה	מספרים מוחלטים	
	% of Population	Absolute Numbers	% of Population	Absolute Numbers	% of Population	Absolute Numbers	
Israel	3.1	295,495	3.0	282,620	2.9	272,148	ישראל
Haifa	4.0	11,735	4.0	11,282	3.9	10,999	חיפה
Jerusalem	2.5	24,410	2.5	23,791	2.4	22,644	ירושלים
Tel-Aviv-Yafo	3.0	14,369	3.0	14,231	3.0	13,878	תל אביב-יפו
Rison Le Ziyon	2.8	7,200	2.7	6,996	2.6	6,768	ראשון לציון
Ashdod	3.0	6,910	2.9	6,596	2.8	6,348	אשדוד
Petah Tiqwa	3.0	7,586	2.8	7,171	2.7	6,861	פתח תקווה
Be'er Sheva	5.3	11,402	5.3	11,135	5.2	10,861	באר שבע
Netanya	3.3	7,730	3.4	7,592	3.3	6,438	נתניה
Bnei Brak	2.6	5,684	2.6	5,533	2.5	5,311	בני ברק

מקור: מקבלי גמלאות לפי יישוב, 2022-2020, המוסד לביטוח לאומי

Source: Benefit Recipients by Place of Residence, 2020-2022, National Insurance Institute

מקבלי קצבת נכות בחיפה וסביבותיה
Disability Pension Recipients in and Around Haifa
2022-2020

Locality/ Year	2022		2021		2020		יישוב/שנה
	% מכלל האוכלוסייה	סה"כ	% מכלל האוכלוסייה	סה"כ	% מכלל האוכלוסייה	סה"כ	
	% of Population	Total	% of Population	Total	% of Population	Total	
Haifa	4.0	11,735	4.0	11,282	3.9	10,999	חיפה
Tirat Karmel	4.6	1,323	4.4	1,187	4.7	1,150	טירת הכרמל
Nesher	3.6	859	3.4	812	3.3	799	נשר
Qiryat Atta	4.4	2,709	4.3	2,566	4.2	2,478	קריית אתא
Qiryat Bialik	4.0	1,793	3.9	1,708	3.9	1,648	קריית ביאליק
Qiryat Tiv'on	2.8	540	2.7	495	2.6	476	קריית טבעון
Qiryat Yam	5.0	2,055	5.0	1,981	5.0	1,993	קריית ים
Qiryat Motzkin	3.7	1,783	3.5	1,645	3.5	1,601	קריית מוצקין

מקור: מקבלי גמלאות לפי יישוב 2022-2020, המוסד לביטוח לאומי
Source: Benefit Recipients by Place of Residence 2020-2022, National Insurance Institute

מקבלי גמלת ניידות בישראל ובערים הגדולות
Mobility Allowance Recipients in Israel and in the Large Cities
2022-2020

Locality/ Year	2022		2021		2020		יישוב/שנה
	% מכלל האוכלוסייה	מספרים מוחלטים	% מכלל האוכלוסייה	מספרים מוחלטים	% מכלל האוכלוסייה	מספרים מוחלטים	
	% of Population	Absolute Numbers	% of Population	Absolute Numbers	% of Population	Absolute Numbers	
Israel	0.5	49,146	0.5	48,080	0.5	46,674	ישראל
Haifa	0.4	1,275	0.5	1,322	0.5	1,367	חיפה
Jerusalem	0.3	3,153	0.3	3,239	0.3	3,298	ירושלים
Tel-Aviv-Yafo	0.3	1,436	0.3	1,474	0.3	1,522	תל אביב-יפו
Rison Le Ziyon	0.4	1,060	0.4	1,096	0.4	1,131	ראשון לציון
Ashdod	0.3	740	0.3	765	0.3	769	אשדוד
Petah Tiqwa	0.4	901	0.4	945	0.4	972	פתח תקווה
Be'er Sheva	0.5	1,096	0.5	1,120	0.5	1,151	באר שבע
Netanya	0.4	882	0.4	911	0.4	933	נתניה
Bnei Brak	0.2	519	0.3	537	0.3	547	בני ברק

מקור: מקבלי גמלאות לפי יישוב, 2022-2020, המוסד לביטוח לאומי
Source: Benefit Recipients by Place of Residence, 2020-2022, National Insurance Institute

מקבלי גמלת ניידות בחיפה וסביבותיה
Mobility Allowance Recipients in and Around Haifa
2022-2020

Locality/ Year	2022		2021		2020		יישוב/שנה
	% מכלל האוכלוסייה	סה"כ	% מכלל האוכלוסייה	סה"כ	% מכלל האוכלוסייה	סה"כ	
	% of Population	Total	% of Population	Total	% of Population	Total	
Haifa	0.4	1,275	0.5	1,322	0.5	1,367	חיפה
Tirat Karmel	0.4	108	0.4	108	0.5	114	טירת הכרמל
Nesher	0.4	90	0.4	92	0.4	95	נשר
Qiryat Atta	0.5	288	0.5	297	0.5	311	קריית אתא
Qiryat Bialik	0.5	212	0.5	217	0.5	215	קריית ביאליק
Qiryat Tiv'on	0.4	79	0.4	82	0.4	82	קריית טבעון
Qiryat Yam	0.5	201	0.5	213	0.6	222	קריית ים
Qiryat Motzkin	0.4	212	0.5	218	0.5	228	קריית מוצקין

מקור: מקבלי גמלאות לפי יישוב 2022-2020, המוסד לביטוח לאומי

Source: Benefit Recipients by Place of Residence 2020-2022, National Insurance Institute

מקבלי דמי אבטלה בישראל ובערים הגדולות
Unemployment Benefit Recipients in Israel and in the Large Cities
2022-2020

Locality/ Year	2022		2021		2020		יישוב/שנה
	% מכלל האוכלוסייה	מספרים מוחלטים	% מכלל האוכלוסייה	מספרים מוחלטים	% מכלל האוכלוסייה	מספרים מוחלטים	
	% of Population	Absolute Numbers	% of Population	Absolute Numbers	% of Population	Absolute Numbers	
Israel	0.7	69,292	0.6	56,765	6.5	605,943	ישראל
Haifa	0.6	1,855	0.5	1,474	5.6	15,952	חיפה
Jerusalem	0.4	3,621	0.4	3,415	5.4	50,924	ירושלים
Tel-Aviv-Yafo	0.8	3,591	0.5	2,535	6.7	30,944	תל אביב-יפו
Rison Le Ziyon	0.8	2,022	0.7	1,727	7.8	20,078	ראשון לציון
Ashdod	0.9	1,996	0.7	1,532	6.8	15,351	אשדוד
Petah Tiqwa	0.7	1,831	0.6	1,511	6.5	16,231	פתח תקווה
Be'er Sheva	0.9	1,930	0.8	1,725	6.3	13,399	באר שבע
Netanya	0.8	1,948	0.7	1,516	7.8	17,300	נתניה
Bnei Brak	0.3	717	0.3	598	4.3	9,022	בני ברק

הערה: במהלך שנת 2020 פרצה מגפת הקורונה וכמיליון תושבים נוספו למעגל דורשי עבודה. כתוצאה מכך עלה מספר מקבלי דמי אבטלה

מקור: מקבלי גמלאות לפי יישוב, 2022-2020, המוסד לביטוח לאומי

Note: During 2020, the Corona epidemic struck and about million residents were added to the circle of job seekers. As a result, the number of unemployment benefit recipients increased

Source: Benefit Recipients by Place of Residence, 2020-2022, National Insurance Institute

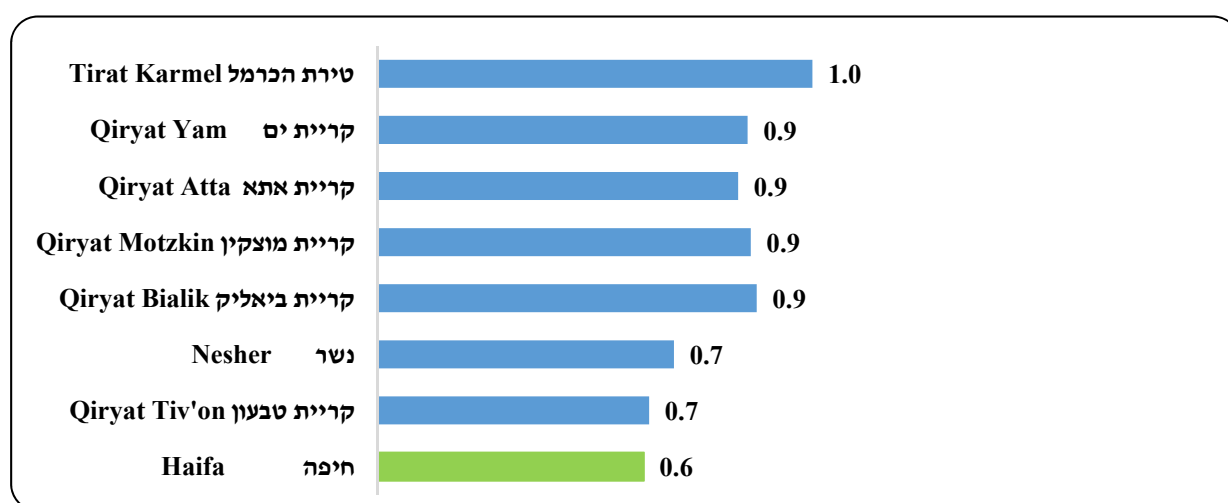
מקבלי דמי אבטלה בחיפה וסביבותיה
Unemployment Benefit Recipients in and Around Haifa
2022-2020

Locality/ Year	2022		2021		2020		יישוב/שנה
	מכלל % האוכלוסייה	סה"כ	מכלל % האוכלוסייה	סה"כ	מכלל % האוכלוסייה	סה"כ	
	% of Population	Total	% of Population	Total	% of Population	Total	
Haifa	0.6	1,855	0.5	1,474	5.6	15,952	חיפה
Tirat Karmel	1.0	300	0.8	227	7.4	1,787	טירת הכרמל
Nesher	0.7	169	0.6	142	6.8	1,638	נשר
Qiryat Atta	0.9	529	0.7	432	6.9	4,095	קריית אתא
Qiryat Bialik	0.9	406	0.7	316	6.6	2,767	קריית ביאליק
Qiryat Tiv'on	0.7	125	0.5	88	5.1	935	קריית טבעון
Qiryat Yam	0.9	365	0.8	304	7.0	2,767	קריית ים
Qiryat Motzkin	0.9	430	0.7	332	6.8	3,085	קריית מוצקין

מקור: מקבלי גמלאות לפי יישוב 2022-2020, המוסד לביטוח לאומי

Source: Benefit Recipients by Place of Residence 2020-2022, National Insurance Institute

מקבלי דמי אבטלה בחיפה וסביבותיה (% מהאוכלוסייה)
Unemployment Benefit Recipients in and Around Haifa (% of Population)
2022



מקור: מקבלי גמלאות לפי יישוב 2022, המוסד לביטוח לאומי

Source: Benefit Recipients by Place of Residence 2022, National Insurance Institute

מקבלי דמי לידה בישראל ובערים הגדולות

Maternity Allowance Recipients in Israel and in the Large Cities

2022-2020

Locality/ Year	2022		2021		2020		יישוב/שנה
	% מכלל האוכלוסייה	מספרים מוחלטים	% מכלל האוכלוסייה	מספרים מוחלטים	% מכלל האוכלוסייה	מספרים מוחלטים	
	% of Population	Absolute Numbers	% of Population	Absolute Numbers	% of Population	Absolute Numbers	
Israel	1.4	134,296	1.5	138,802	1.4	132,377	ישראל
Haifa	1.0	2,963	1.1	3,173	1.1	3,119	חיפה
Jerusalem	1.5	15,100	1.6	15,332	1.6	14,911	ירושלים
Tel-Aviv-Yafo	1.4	6,862	1.6	7,351	1.5	7,124	תל אביב-יפו
Rishon Le Ziyon	1.1	2,846	1.2	3,069	1.3	3,257	ראשון לציון
Ashdod	1.6	3,712	1.7	3,782	1.6	3,698	אשדוד
Petah Tiqwa	1.3	3,436	1.4	3,508	1.5	3,640	פתח תקווה
Be'er Sheva	1.2	2,568	1.4	2,860	1.2	2,631	באר שבע
Netanya	1.2	2,741	1.3	2,986	1.3	2,944	נתניה
Bnei Brak	3.3	7,289	3.3	7,084	3.4	7,168	בני ברק

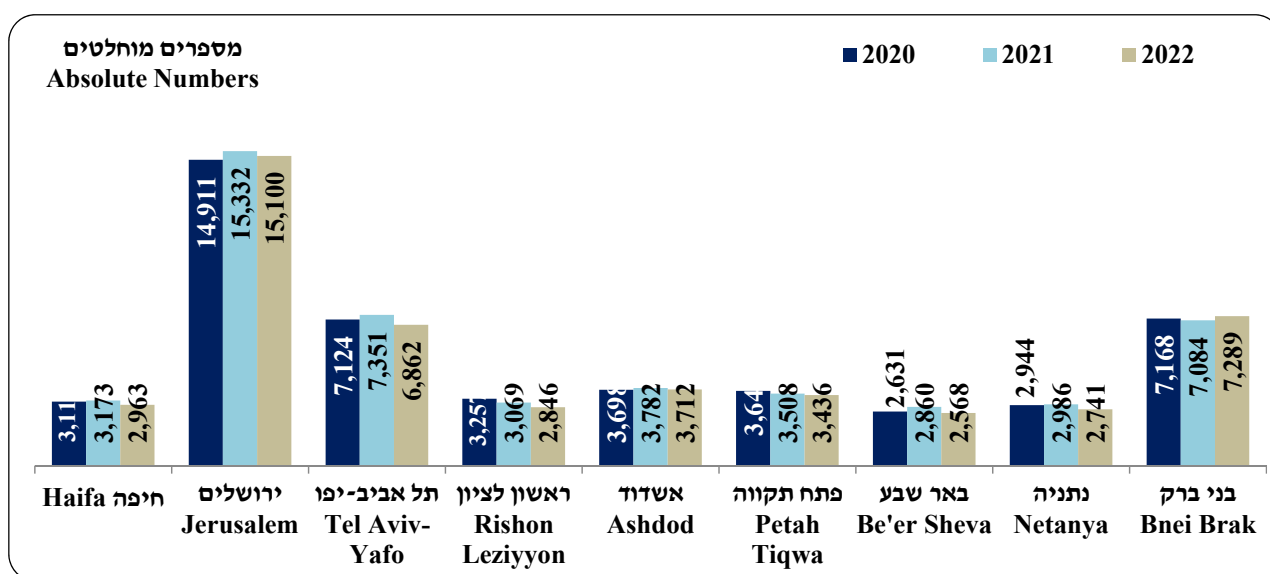
מקור: מקבלי גמלאות לפי יישוב, 2022-2020, המוסד לביטוח לאומי

Source: Benefit Recipients by Place of Residence, 2020-2022, National Insurance Institute

מקבלי דמי לידה בערים הגדולות

Maternity Allowance Recipients in the Large Cities

2022-2020



מקור: מקבלי גמלאות לפי יישוב, 2022-2020, המוסד לביטוח לאומי

Source: Benefit Recipients by Place of Residence, 2020-2022, National Insurance Institute

מקבלי דמי לידה בחיפה וסביבותיה
Maternity Allowance Recipients in and Around Haifa
2022-2020

Locality/ Year	2022		2021		2020		יישוב/שנה
	האוכלוסייה % מכלל	סה"כ	האוכלוסייה % מכלל	סה"כ	האוכלוסייה % מכלל	סה"כ	
	% of Population	Total	% of Population	Total	% of Population	Total	
Haifa	1.0	2,963	1.1	3,173	1.1	3,119	חיפה
Tirat Karmel	1.4	410	1.6	430	1.5	369	טירת הכרמל
Nesher	0.9	222	1.1	264	1.1	252	נשר
Qiryat Atta	1.2	729	1.3	795	1.3	795	קריית אתא
Qiryat Bialik	1.1	512	1.2	540	1.1	459	קריית ביאליק
Qiryat Tiv'on	0.7	137	0.8	139	0.8	149	קריית טבעון
Qiryat Yam	0.8	314	0.8	330	0.8	318	קריית ים
Qiryat Motzkin	1.2	584	1.4	635	1.2	538	קריית מוצקין

מקור: מקבלי גמלאות לפי יישוב 2022-2020, המוסד לביטוח לאומי

Source: Benefit Recipients by Place of Residence 2020-2022, National Insurance Institute

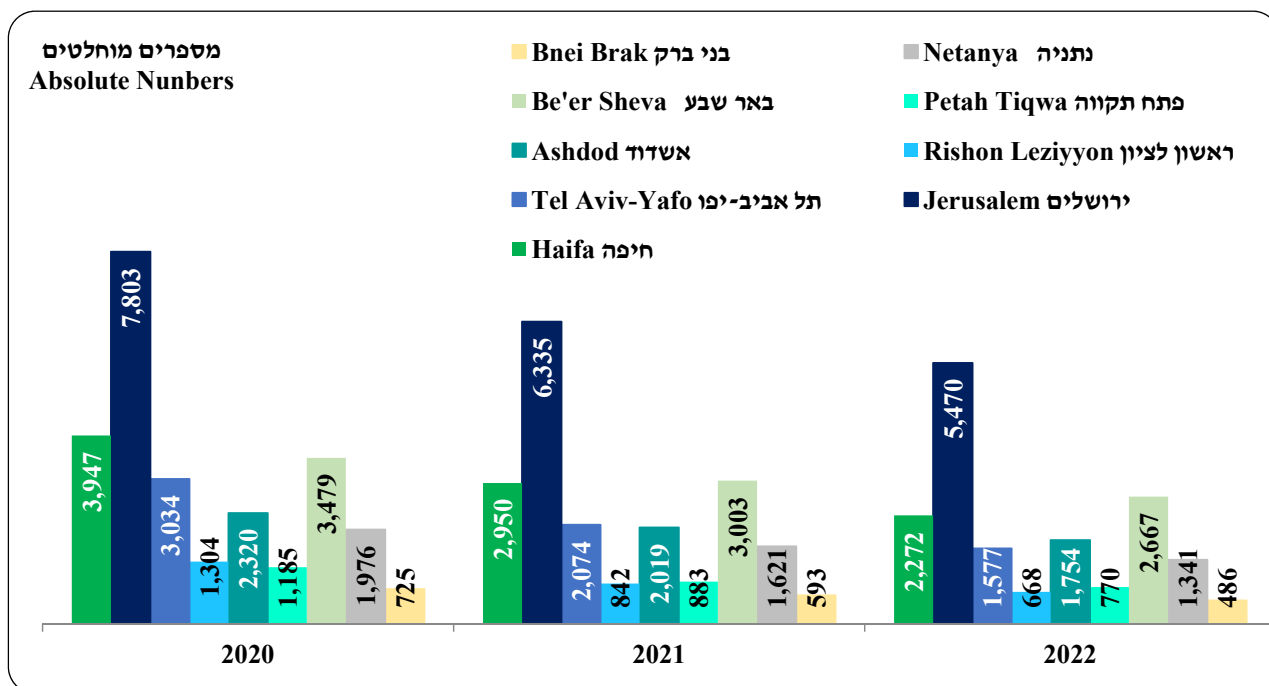
מקבלי גמלת הבטחת הכנסה בישראל ובערים הגדולות
Income Support Benefit Recipients in Israel and in the Large Cities
2022-2020

Locality/ Year	2022		2021		2020		יישוב/שנה
	האוכלוסייה % מכלל	מספרים מוחלטים	האוכלוסייה % מכלל	מספרים מוחלטים	האוכלוסייה % מכלל	מספרים מוחלטים	
	% of Population	Absolute Numbers	% of Population	Absolute Numbers	% of Population	Absolute Numbers	
Israel	0.7	62,968	0.8	74,168	1.0	90,732	ישראל
Haifa	0.8	2,272	1.0	2,950	1.4	3,947	חיפה
Jerusalem	0.6	5,470	0.7	6,335	0.8	7,803	ירושלים
Tel-Aviv-Yafo	0.3	1,577	0.4	2,074	0.7	3,034	תל אביב-יפו
Rison Le Ziyon	0.3	668	0.3	842	0.5	1,304	ראשון לציון
Ashdod	0.8	1,754	0.9	2,019	1.0	2,320	אשדוד
Petah Tiqwa	0.3	770	0.3	883	0.5	1,185	פתח תקווה
Be'er Sheva	1.2	2,667	1.4	3,003	1.7	3,479	באר שבע
Netanya	0.6	1,341	0.7	1,621	0.9	1,976	נתניה
Bnei Brak	0.2	486	0.3	593	0.3	725	בני ברק

מקור: מקבלי גמלאות לפי יישוב, 2022-2020, המוסד לביטוח לאומי

Source: Benefit Recipients by Place of Residence, 2020-2022, National Insurance Institute

מקבלי גמלת הבטחת הכנסה בערים הגדולות
Income Support Benefit Recipients in the Large Cities
2022-2020



מקור: מקבלי גמלאות לפי יישוב, 2022-2020, המוסד לביטוח לאומי
Source: Benefit Recipients by Place of Residence, 2020-2022, National Insurance Institute

מקבלי גמלת הבטחת הכנסה בחיפה וסביבותיה
Income Support Benefit Recipients in and Around Haifa
2022-2020

Locality/ Year	2022		2021		2020		יישוב/שנה
	% מכלל האוכלוסייה	סה"כ	% מכלל האוכלוסייה	סה"כ	% מכלל האוכלוסייה	סה"כ	
	% of Population	Total	% of Population	Total	% of Population	Total	
Haifa	0.8	2,272	1.0	2,950	1.4	3,947	חיפה
Tirat Karmel	1.1	322	1.5	410	1.9	458	טירת הכרמל
Nesher	0.6	141	0.8	184	1.0	245	נשר
Qiryat Atta	0.8	492	1.0	624	1.3	795	קריית אתא
Qiryat Bialik	0.7	314	0.9	373	1.2	484	קריית ביאליק
Qiryat Tiv'on	0.1	28	0.2	42	0.4	75	קריית טבעון
Qiryat Yam	1.2	506	1.5	578	1.9	761	קריית ים
Qiryat Motzkin	0.6	299	0.8	374	1.0	458	קריית מוצקין

מקור: מקבלי גמלאות לפי יישוב 2022-2020, המוסד לביטוח לאומי
Source: Benefit Recipients by Place of Residence 2020-2022, National Insurance Institute

מקבלי דמי מזונות בישראל ובערים הגדולות
Alimony Payment Recipients in Israel and in the Large Cities
2022-2020

Locality/ Year	2022		2021		2020		יישוב/שנה
	% מכלל האוכלוסייה	מספרים מוחלטים	% מכלל האוכלוסייה	מספרים מוחלטים	% מכלל האוכלוסייה	מספרים מוחלטים	
	% of Population	Absolute Numbers	% of Population	Absolute Numbers	% of Population	Absolute Numbers	
Israel	0.1	11,997	0.1	12,487	0.2	14,453	ישראל
Haifa	0.1	226	0.1	263	0.1	356	חיפה
Jerusalem	0.1	600	0.1	662	0.1	847	ירושלים
Tel Aviv-Yafo	0.0	186	0.0	222	0.1	275	תל אביב-יפו
Rishon Leziyyon	0.0	110	0.1	137	0.1	210	ראשון לציון
Ashdod	0.1	156	0.1	188	0.1	256	אשדוד
Petah Tiqwa	0.0	92	0.0	111	0.1	161	פתח תקווה
Be'er Sheva	0.1	231	0.1	295	0.2	378	באר שבע
Netanya	0.1	180	0.1	229	0.1	285	נתניה
Bnei Brak	0.0	54	0.0	76	0.0	102	בני ברק

מקור: מקבלי גמלאות לפי יישוב, 2022-2020, המוסד לביטוח לאומי
Source: Benefit Recipients by Place of Residence, 2020-2022, National Insurance Institute

מקבלי דמי מזונות בחיפה וסביבותיה
Alimony Payment Recipients in and Around Haifa
2022-2020

Locality/ Year	2022		2021		2020		יישוב/שנה
	% מכלל האוכלוסייה	סה"כ	% מכלל האוכלוסייה	סה"כ	% מכלל האוכלוסייה	סה"כ	
	% of Population	Total	% of Population	Total	% of Population	Total	
Haifa	0.1	226	0.1	263	0.1	356	חיפה
Tirat Karmel	0.1	28	0.1	35	0.2	46	טירת הכרמל
Nesher	0.1	14	0.1	17	0.1	21	נשר
Qiryat Atta	0.1	44	0.1	51	0.1	77	קריית אתא
Qiryat Bialik	0.1	29	0.1	36	0.1	53	קריית ביאליק
Qiryat Tiv'on	0.0	4	0.0	6	0.0	7	קריית טבעון
Qiryat Yam	0.1	53	0.2	60	0.2	77	קריית ים
Qiryat Motzkin	0.1	38	0.1	47	0.1	57	קריית מוצקין

מקור: מקבלי גמלאות לפי יישוב 2022-2020, המוסד לביטוח לאומי
Source: Benefit Recipients by Place of Residence 2020-2022, National Insurance Institute

משפחות המקבלות קצבת ילדים בחיפה וסביבותיה
Families Receiving Child Allowance in and Around Haifa
2022

12.37

Locality	כלל הילדים Total Children	מזה: משפחות עם +4 ילדים Families With 4+ Children	כלל המשפחות Total Families	יישוב
	Absolut Numbers		מספרים מוחלטים	
Haifa	75,418	3,306	35,796	חיפה
Tirat Karmel	5,945	246	2,830	טירת הכרמל
Nesher	5,894	132	3,051	נשר
Qiryat Atta	15,096	702	7,055	קריית אתא
Qiryat Bialik	10,186	258	5,098	קריית ביאליק
Qiryat Tiv'on	3,814	126	1,823	קריית טבעון
Qiryat Yam	11,105	354	5,672	קריית ים
Qiryat Motzkin	10,259	301	5,178	קריית מוצקין
	% of Population		% מכלל האוכלוסייה	
Haifa	26.0	1.1	12.3	חיפה
Tirat Karmel	20.7	0.9	9.8	טירת הכרמל
Nesher	24.8	0.6	12.8	נשר
Qiryat Atta	24.7	1.1	11.5	קריית אתא
Qiryat Bialik	22.8	0.6	11.4	קריית ביאליק
Qiryat Tiv'on	19.9	0.7	9.5	קריית טבעון
Qiryat Yam	27.0	0.9	13.8	קריית ים
Qiryat Motzkin	21.4	0.6	10.8	קריית מוצקין

מקור: מקבלי גמלאות לפי יישוב 2022, המוסד לביטוח לאומי

Source: Benefit Recipients by Place of Residence 2022, National Insurance Institute

משפחות המקבלות קצבת ילדים בישראל ובערים הגדולות
Families Receiving Child Allowance in Israel and in the Large Cities
2022;2013

Locality/ Year	2022			2013			יישוב/שנה
	כלל הילדים Total Children	מזה: משפחות עם 4+ ילדים Thereof: Families With 4+ Children	כלל המשפחות Total Families	כלל הילדים Total Children	מזה: משפחות עם 4+ ילדים Thereof: Families With 4+ Children	כלל המשפחות Total Families	
	Absolut Numbers			מספרים מוחלטים			
Israel	3,084,592	222,613	1,259,789	2,654,500	190,108	1,098,388	ישראל
Haifa	75,418	3,306	35,796	62,506	2,194	32,205	חיפה
Jerusalem	429,080	43,899	147,969	333,470	34,744	115,084	ירושלים
Tel Aviv-Yafo	111,311	3,942	53,345	92,885	2,779	49,629	תל אביב-יפו
Rishon Leziyyon	63,435	2,264	30,935	59,283	1,615	30,649	ראשון לציון
Ashdod	79,009	6,207	31,828	70,882	5,043	29,620	אשדוד
Petah Tiqwa	71,324	4,010	31,735	62,470	2,910	29,384	פתח תקווה
Be'er Sheva	72,338	4,562	31,299	-	-	-	באר שבע
Netanya	67,269	4,105	29,436	-	-	-	נתניה
Bnei Brak	121,809	15,069	34,489				בני ברק
	% of Population			% מכלל האוכלוסייה			
Israel	31.9	2.3	13.0	32.6	2.3	13.5	ישראל
Haifa	26.0	1.1	12.3	22.9	0.8	11.8	חיפה
Jerusalem	43.7	4.5	15.1	40.2	4.2	13.9	ירושלים
Tel Aviv-Yafo	23.5	0.8	11.2	22.2	0.7	11.9	תל אביב-יפו
Rishon Leziyyon	24.4	0.9	11.9	25.0	0.7	12.9	ראשון לציון
Ashdod	34.8	2.7	14.0	32.7	2.3	13.7	אשדוד
Petah Tiqwa	27.9	1.6	12.4	28.5	1.3	13.4	פתח תקווה
Be'er Sheva	33.8	2.1	14.6	-	-	-	באר שבע
Netanya	28.9	1.8	12.6	-	-	-	נתניה
Bnei Brak	55.8	6.9	15.8				בני ברק

הערה: באר שבע ונתניה נמנות כערים גדולות משנת 2014, בני ברק נמנית כעיר גדולה החל משנת 2020, לכן לא מוצגים נתונים לשנים קודמות

מקור: מקבלי גמלאות לפי יישוב, 2022, 2013, המוסד לביטוח לאומי

Note: : Be'er Sheva and Netanya counted among the large cities since 2014, Bnei Brak counted among the large cities since 2020, therefore no data for previous years are presented

Source: Benefit Recipients by Place of Residence, 2013, 2022, National Insurance Institute