



מרכז המידע והידע הלאומי למערכה בקורונה
דו"ח יומי

תמונת מצב ישראל

מספר הנדבקים:	מספר מקרים חדשים:	מספר בדיקות יומי*:	מספר בדיקות מצטבר*:
12,501	455	10,700	143,152
		* נכון ליממה של 14/4	* בתאריכים 12/4-24/3
מספר החולים קשה:	מספר המונשמים:	מספר המתים:	מספר המחלימים:
174	133	130	2,563

המצב במודיעין עילית, באלעד, בביתר עילית, בבני ברק ובשכונות החרדיות בירושלים ובבית שמש מוסיף לעמוד בראש התיעדוף

נדרש לשפר את האכיפה וההסברה ברעננה, בלוד, בגדרה ובחדרה; במגזר הערבי המצב מטריד באום אלפחם, ברהט ובדיר אלסד

ביומיים החולפים גדל מספר החולים ביהו"ש ב-17 - רובם מירושלים; שבעה מהם נדבקו לאחר שבאו במגע עם ישראלים

ארגון בינ"ל הציג הערכות בנוגע לפרמטרים של חמש ערכות PCR לאבחון קורונה, המתאפיינות ברגישות ובאמינות גבוהות

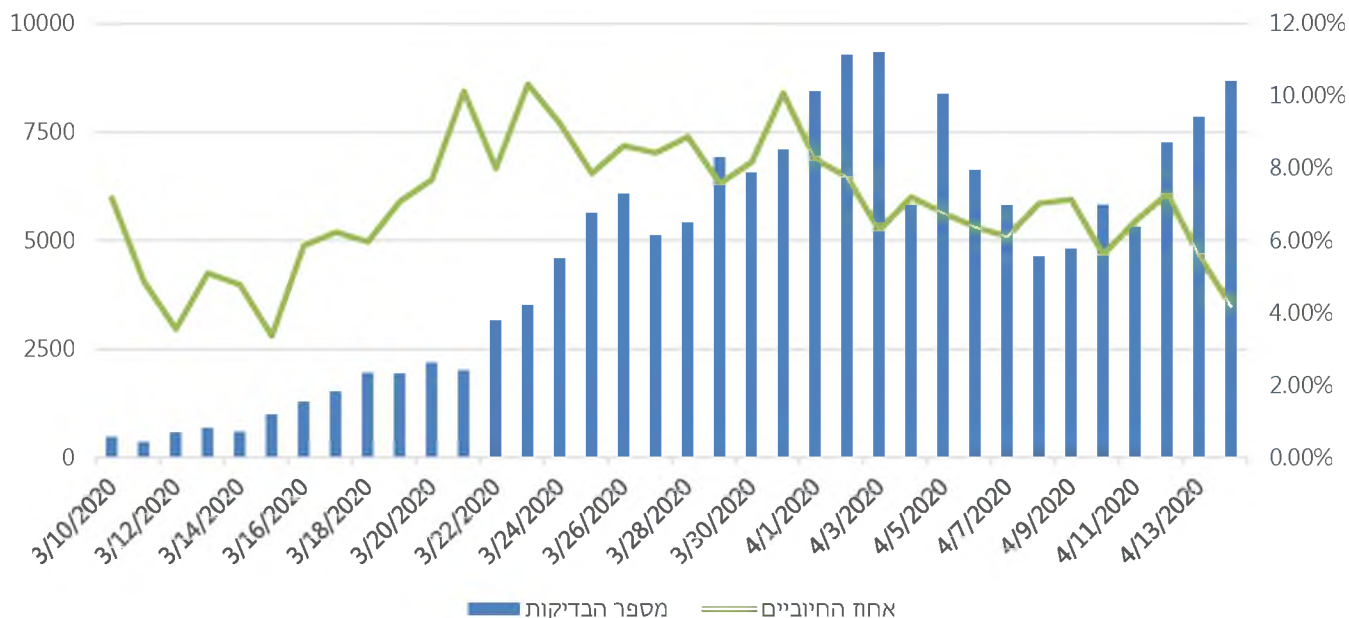
קצב התפשטות התחלואה בישראל

- בימים האחרונים ישנה עלייה במספר הבדיקות (9,500 בדיקות ביום) ושיעור הבדיקות החיוביות נשאר קבוע (6.7%). בשלב זה עדיין לא ברורה ההשפעה על קצב ההתפשטות, ונדרשת העמקה נוספת בנתונים.
- המצב בערים החרדיות - מודיעין עילית, אלעד, ביתר עילית, כוכב יעקב ובני ברק - ובשכונות החרדיות בירושלים ובבית שמש מוסיף לעמוד בראש התיעדוף, נוכח קצב הכפלה ושיעור חיוביים גבוהים מאוד. נדרש לשפר את האכיפה של הבידוד ואת ההסברה ולהגדיל את מספר הבדיקות, בדגש על בית שמש, מודיעין עילית וביתר עילית.
- רעננה, לוד, גדרה וחדרה - נדרש לשפר את האכיפה וההסברה, לאור קצב הכפלה גבוה.
- כרמיאל, זיכרון יעקב, אופקים, קריית מלאכי וגבעת זאב - נדרש להגדיל את מספר הבדיקות, לאור שיעור חיוביים גבוה.
- במגזר הערבי - תיעדוף היישובים שהמצב בהם מטריד ביותר: אום אלפחם, רהט, דיר אלאסד, כפר קאסם, ג'סר אלזרקא ודבוריה. מומלץ לעודד ביצוע בדיקות ביישובים הללו ולהגביר את האכיפה וההסברה. תשומת לב נדרשת למצב בדיר חנא, עילבון, אכסאל, באקה אלגרביה, ג'ת, נצרת וטמרה.

היישוב	יחס הכפלה שבועי	סה"כ חולים לפני שבוע	סה"כ חולים היום	אחוז החיוביים בשבוע האחרון	חולים ל-10,000 איש	בדיקות בשבוע האחרון	בדיקות בשבוע האחרון ל-1,000 איש
ירושלים	1.5	1,662	2,414	12	24	6,434	6.4
בני ברק	1.3	1,674	2,109	19	99	2,671	12.6
ביתר עילית	1.8	101	181	21	29	378	6.0
מודיעין עילית	1.4	173	245	18	31	408	5.2
אלעד	1.4	214	289	12	60	650	13.4
כוכב יעקב	1.4	40	54	16	59	86	9.3
בית שמש	1.5	169	252	16	19	559	4.2
כרמיאל	1.7	28	47	7	9	260	4.8
חדרה	1.5	29	44	3	4	408	3.9
לוד	1.4	53	73	6	9	373	4.4
גדרה	1.4	34	46	4	17	301	11.2
קריית מלאכי	1.2	37	46	11	18	79	3.0
רעננה	1.4	85	119	4	13	879	9.8

קצב התפשטות התחלואה בישראל




מספר הבדיקות ושיעור הבדיקות החיוביות



המצב ביישובי המגזר הערבי

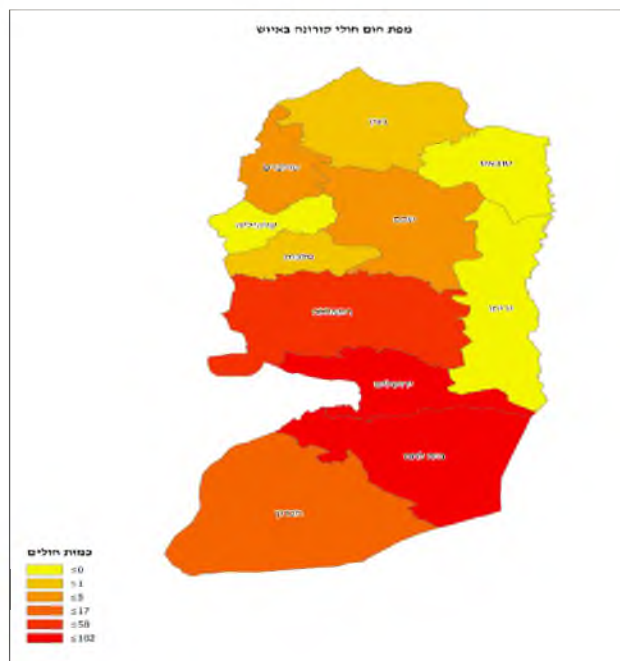
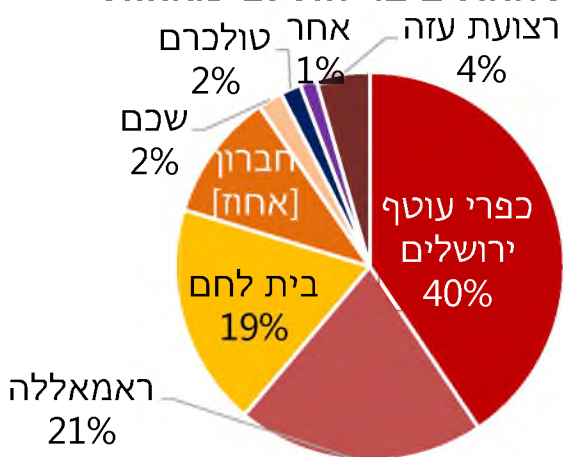
בדיקות בשבוע האחרון ל-1,000 איש	בדיקות בשבוע האחרון	חולים ל-10,000 איש	אחוז החיוביים בשבוע האחרון	סה"כ חולים היום	סה"כ חולים לפני שבוע	יחס הכפלה שבועי	היישוב
4.9	278	8	9	47	23	2.0	אום אלפחם
6.3	426	4	5	30	8	3.8	רהט
3.1	40	5	13	6	1	6.0	דיר אלאסד
7.9	193	5	4	12	4	3.0	כפר קאסם
24.8	377	24	4	36	23	1.6	ג'סר אלזרקא
12.8	137	21	5	22	15	1.5	דבוריה
3.8	116	5	5	16	11	1.5	באקה אלגרביה
12.3	153	15	3	19	14	1.4	ג'ת
1.1	16	5	13	7	5	1.4	אכסאל
5.6	33	8	6	5	4	1.3	עילבון
3.9	42	9	5	10	8	1.3	דיר חנא

מצב התחלואה ביהו"ש וברצועה

מספר בדיקות	מבודדים	מקרי תמותה	מחלימים	נדבקים מאומתים
 20,391	13,376	2	 62	 291

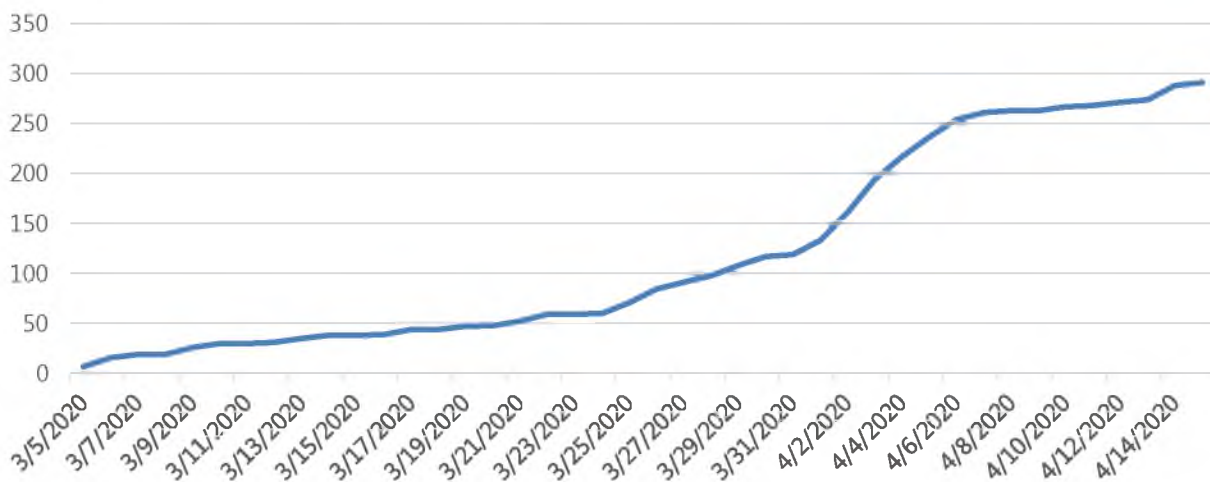
ביומיים החולפים גדל מספר החולים ביהו"ש ב-17 איש - רובם מירושלים; שבעה מהם נדבקו לאחר שבאו במגע עם ישראלים.

חלוקת החולים ברשות לפי מחוזות



קצב התפשטות יומי

סה"כ חולים ביהו"ש וברצועה בחתך יומי



מקורות:

- (1) נתוני הרשות הפלסטינית
- (2) אתר CORONA.PS
- (3) סוכנות הידיעות "סוא"

הערכות של הארגון הבינ"ל FIND על חמש ערכות לאבחון קורונה

- ארגון FIND, גוף עולמי ללא מטרות רווח הפועל למציאת כלים דיאגנוסטיים חדשים בעבור מחלות המשפיעות על אוכלוסיות שונות בעולם, ערך בדיקה נרחבת ומעמיקה שמטרתה לאמת מספר פרמטרים בערכות המיועדות לאבחון נגיף הקורונה. הארגון פרסם תוצאות ראשוניות של ההערכה שלו בנוגע לכמה בדיקות מסוג PCR.
- עד כה פורסמו הערכותיו של הארגון באשר לחמש ערכות, ארבע מהן מתאימות לשימוש במכשיר Roche LightCycler 480 ואחת מתאימה למכשיר BioRad CFX96 deep well – שניהם להבנתנו זמינים בישראל. רוב הערכות אפשרו לזהות את הנגיף גם כאשר הוא נמצא בכמות קטנה בדגימה, דבר המעיד על רגישות גבוהה שלהן.
- השוני העיקרי בין הערכות היה במידת הספציפיות שלהן. הערכה בעלת הערך הנמוך ביותר הציגה 96% ספציפיות – ערכת Detection Kit for 2019 Novel Coronavirus (PCR-Fluorescence Probing) RNA (2019-nCoV) של חברת DAAN Gene Co. Ltd. זאת, לעומת 100% ספציפיות שהציגה הערכה המוצלחת ביותר מבחינת פרמטר זה, **RADI COVID-19 Detection Kit** של חברת KH Medical Co. Ltd.
- כיוון שארגון FIND הציף חמש ערכות בדיקה בעלות רגישות ואמינות גבוהות, נמליץ להמשיך ולעקוב אחר פרסומיו וכן להעביר את הערכות לבחינה על ידי מומחים, כדי לבדוק היתכנות לרכש ושימוש בהן בישראל. זאת, מאחר שמדובר בערכות המתאפיינות בנתונים נדרשים גבוהים ומאחר שניתן להשתמש בהן בעזרת המכונות הקיימות בישראל.