



יום א' | 29.3.2020 | ד' בניסן תש"ף

תמונת מצב ישראל

מספר הנדבקים:	מספר המונשמים:	מספר חולים קשה:	מספר מתים:	מספר המחלימים:
4,247	59	74	15	132

ניתוח של קצב ההדבקה בעולם מאפשר להצביע על מגמות התקדמות והאטה במדינות שונות

בוצע ניסוי מוצלח בצרפת בשילוב של תרופות

גיל התמותה הממוצע באיטליה ובספרד גבוה במיוחד ביחס לשיעור המבוגרים באוכלוסייה

דרום קוריאה הקימה בשדה התעופה המרכזי שלה עמדות בדיקה לזרים המגיעים מחו"ל

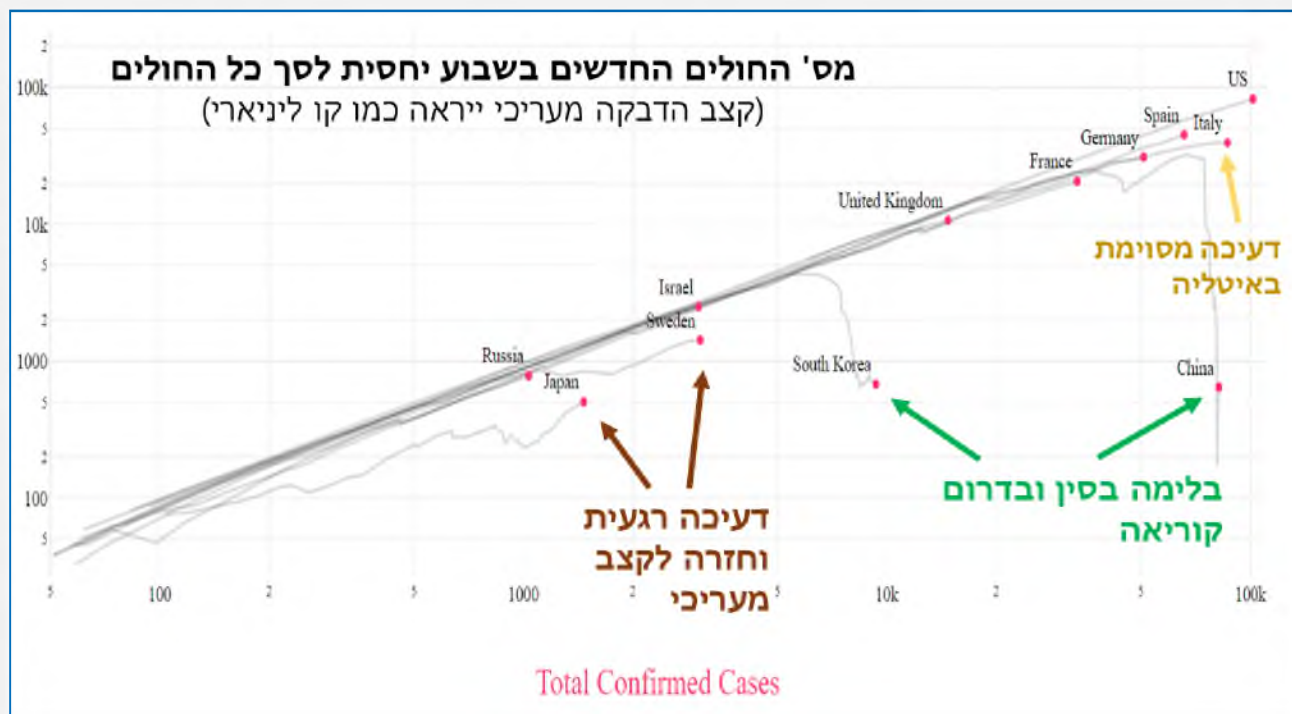
היגיינה ציבורית ובידוד תיירים נכנסים – למידה מהמקרה היפני

מרכז המידע והידע הינו גוף אמ"ני, שהוקם בשיתוף עם גורמי רפואה, אקדמיה, מערכת הבטחון ומשרד הבריאות במטרה לספק מידע ותובנות לטובת המאבק בנגיף הקורונה

יום א' | 29.3.2020 | ד' בניסן תש"ף

ניתוח של קצב ההדבקה בעולם מאפשר להצביע על מגמות התקדמות והאטה במדינות שונות

- ניתוח של מספר החולים החדשים ביחס למספר החולים הכללי מאפשר ליצור מדד של קצב ההדבקה. בגרף להלן מיוצג קצב הדבקה מעריכי באמצעות קו ישיר. הנקודה האדומה מייצגת את הסטטוס נכון ל-27 במרס והשוכל האפור מתאר את הימים שקדמו לה.
- במרבית מדינות אירופה קצב ההדבקה עודו מעריכי (הכפלת מספר החולים כל 2-5 ימים) אולם בחלקן ניתן לזהות האטה מסוימת, לדוגמה באיטליה. לעומת זאת, במדינות כמו דרום קוריאה וסין ניתן לזהות בלימה של ההתפשטות, המבוטאת באמצעות ירידה בגרף.

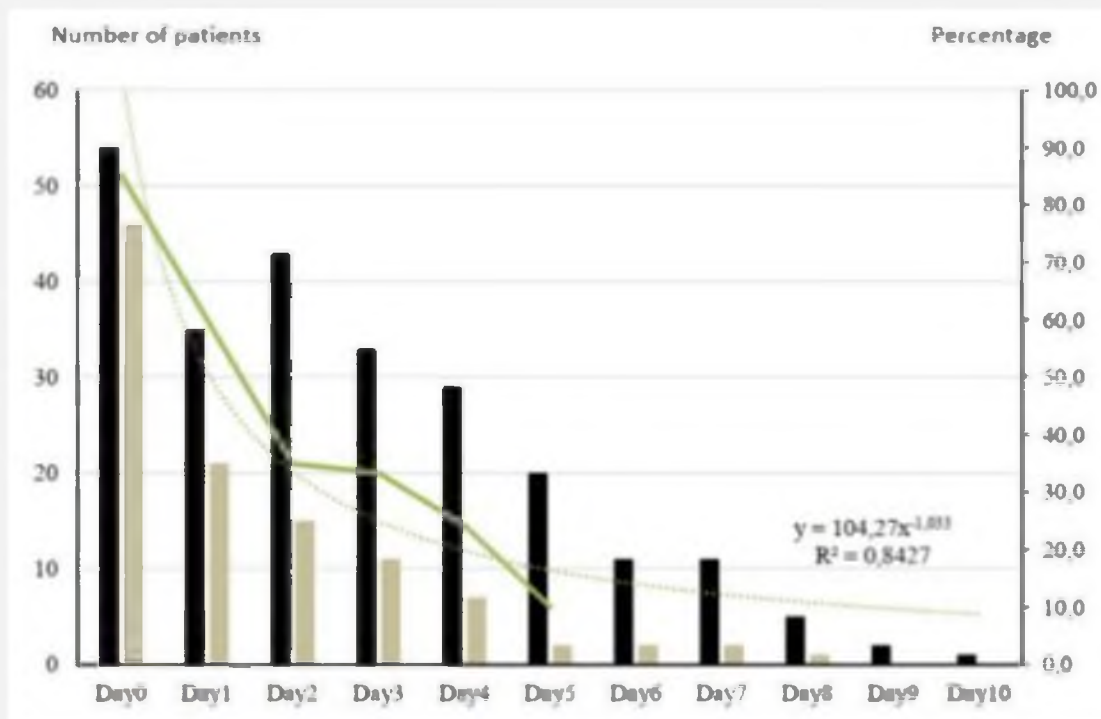


- ניכר כי כמה גורמים משפיעים על קצב ההדבקה, ביניהם איתור חולים ובידודם, ריחוק חברתי, הסגר ויישום הגבלות על תנועה ומניעת מוקדי התקהלות. נדרש להעמיק בהבנת התרומה של כל גורם להאטת ההתפשטות במדינות השונות באמצעות מודלים וסימולציות.

יום א' | 29.3.2020 | ד' בניסן תש"ף

בוצע ניסוי מוצלח בצרפת בשילוב של תרופות

- ב-27 במרס התפרסם מחקר חדש שבחן טיפול ב-COVID-19 בשילוב של אזיתרומיצין (אנטיביוטיקה) עם הידרוקסיכלורקווין^[1].
- ניסוי קליני שפורסם בצרפת כבר לפני שבוע בחן טיפול זה ב-26 חולים במצב קל, והראה תוצאה מרשימה לכאורה של 95% החלמה^[2]. עם זאת, מחקר זה ספג ביקורת רבה עקב השמטת מידע (כולל מוות של אחד המטופלים – כבן 80) ומדגם דל ללא קבוצת ביקורת.
- המחקר החדש, שנכתב על ידי אותם חוקרים, בחן טיפול ב-80 חולים (גם הפעם ללא קבוצת ביקורת) שבמסגרתו החלימו כעבור שבוע 93% מהחולים – רובם במצב קל אך חלקם במצב קשה. המחקר הנוסף מגביר את אמינות השימוש בשילוב התרופות.



מקורות:

1. <https://www.mediterranee-infection.com/wp-content/uploads/2020/03/COVID-IHU-2-1.pdf>

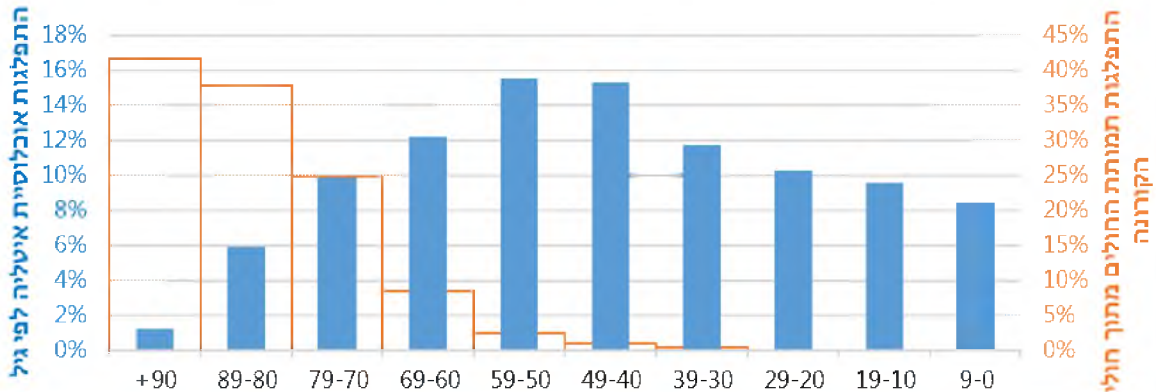
2. https://www.mediterranee-infection.com/wp-content/uploads/2020/03/Hydroxychloroquine_final_DOI_IJAA.pdf

יום א' | 29.3.2020 | ד' בניסן תש"ף

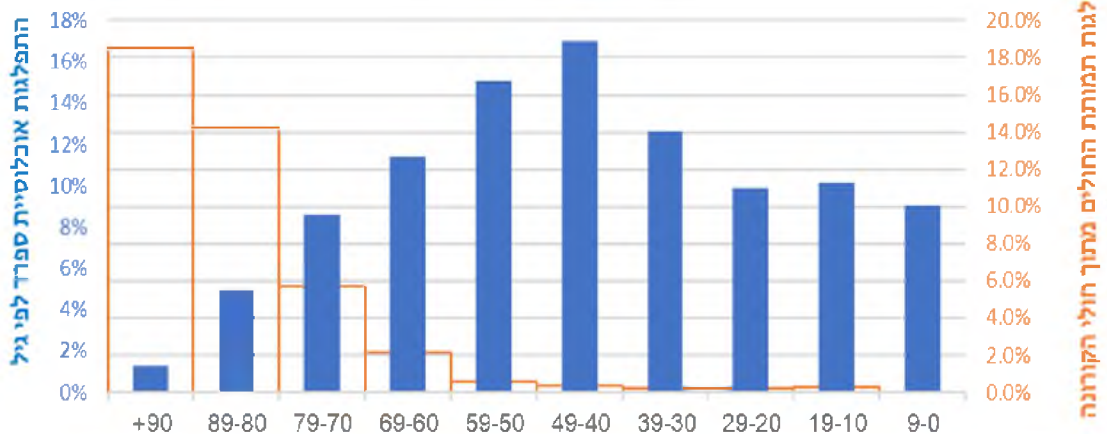
גיל התמותה הממוצע באיטליה ובספרד גבוה במיוחד ביחס לשיעור המבוגרים באוכלוסייה

- מנתוני התמותה מנגיף הקורונה באירופה ניכר כי **שיעור המתים בגילים מבוגרים גבוה משמעותית משיעורם באוכלוסייה**. באיטליה, בספרד, בגרמניה ובצרפת ניכר כי גילים של כ-99% מהמתים מהמחלה הוא מעל 30.

התפלגות תמותה מקורונה לעומת אוכלוסיית איטליה



התפלגות תמותה מקורונה לעומת אוכלוסיית ספרד



- לאור האמור לעיל, מומלץ לשקול להפחית בדיקות ואשפוזים לחולים המציגים תסמינים קלים, שאינם בעלי מחלות רקע ושהם בני פחות מ-30.

מקורות:

<https://github.com/CSSEGISandData/COVID-19> (John Hopkins University)

<https://aatishb.com/covidtrends/>

<https://www.isciii.es/QueHacemos/Servicios/VigilanciaSaludPublicaRENAVE/EnfermedadesTransmisibles/Paginas/InformesCOVID-19.aspx>

News Wire (2020, March 27th), "16-year-old girl becomes France's youngest coronavirus victim", France 24,

<https://www.france24.com/en/20200327-16-year-old-girl-becomes-france-s-youngest-coronavirus-victim>

יום א' | 29.3.2020 | ד' בניסן תש"ף

דרום קוריאה הקימה בשדה התעופה המרכזי שלה עמדות בדיקה לזרים המגיעים מחו"ל

- דרום קוריאה הקימה (26 במרס) מתחם בשם "Open Walk Thru" בשדה התעופה המרכזי אינצ'ון, לבדיקת הנכנסים למדינה מאירופה ומארה"ב אשר אינם סובלים מתסמינים כלשהם.
- במתחם ישנן **חמש עמדות בדיקה**, הנמצאות במרחב הפתוח בטרמינל 2. בכל עמדה ניתן לדגום **12 אנשים בשעה** – קצב מהיר פי שישה מאוהלי הבדיקה הרגילים ופי שניים מ"הדרייב אין" ("היבדק וסע"). הקוריאנים מתכוונים להתקין **11 עמדות בדיקה נוספות**.
- נוסעים בעלי אזרחות קוריאנית או זרים המציגים תסמינים נשלחים לאחד מ-185 מתקני בידוד זמניים שהוקמו במדינה. כמו כן, נראה שישנה כוונה להקים מתקן בידוד זמני נוסף ובו כ-200 חדרים.





יום א' | 29.3.2020 | ד' בניסן תש"ף

היגיינה ציבורית ובידוד תיירים נכנסים – למידה מהמקרה היפני

- נגיף הקורונה התפשט ביפן כבר מאמצע ינואר, אולם לפי משרד הבריאות היפני **שיעור ההדבקה של החולים עד תחילת מרס היה נמוך מאוד יחסית (כ-80% מהחולים לא הדביקו אף אדם נוסף)**. זאת, אף שאין ביפן בידוד או סגר מחייב לכלל האוכלוסייה.

- מהן הסיבות לכך ומה ניתן ללמוד מכך?

- **תרבות ונורמות ציבוריות** – התרבות היפנית שמה דגש על **משמעת** ועל היררכיה. נוסף על כך, ליפנים **הרגלים קבועים של היגיינה וסטריליות**: חלק גדול מהציבור עוטה מסכת פנים באופן קבוע, שומר על ריחוק פיזי ומחטא את ידיו בכניסה למרכזי קניות ולגני ילדים.

- **בידוד כפוי לחוזרים מחו"ל** – תיירים ממדינות שבהן התפרצה הקורונה בצורה נרחבת אינם מורשים כלל להיכנס ליפן. **תיירים משאר המדינות מחויבים להיכנס לבידוד למשך 14 יום**, לרוב במתקנים ייעודיים בפיקוח המדינה, עד שמתקבלות שלוש תוצאות בדיקה שליליות.

- **המלצות:**

- **להמשיך בהנחיות ובהסברה מקיפה בנוגע לחובת עטיית מסכה וחיטוי ידיים בכניסה לשטחים ציבוריים**. לדוגמה, ניתן לעודד חברות פרטיות ונותני שירות לספק ערכות חיטוי בכניסה למשרדיהם.

- **לבחון את הנוהל היפני בנוגע לכניסת תיירים למדינה רק לאחר בידוד**.