



יום חמישי | 26.03.2020 | א' בניסן תש"ף

תמונת מצב ישראל

מספר המחלימים:

70

מספר נפטרים:

8

מספר חולים קשה:

47

מספר הנדבקים:

2,693

עיקרי התובנות

שיעור החולים הצעירים בישראל גבוה מחלקם היחסי באוכלוסייה, דבר שעשוי להסביר חלקית את היקף התמותה הנמוך עד כה.

מדיניות הבדיקות בדרום קוריאה – ניטור מלא של בעלי תסמינים לצד דגימות אקראיות ב"מוקדי סיכון".

סין מחזירה בהדרגה רכיבים מסוימים מחיי השגרה במחוז חוביי (תחבורה ציבורית, הפעלת עסקים ועוד).

קצב התחלואה ביהו"ש ובעזה ממשיך לעלות חרף צעדי התמודדות של הרשות; פוטנציאל התפרצות ותמותה משמעותי, שעשוי להקרין גם על ישראל.

יום רביעי | 25.03.2020 | כ"ט באדר תש"פ

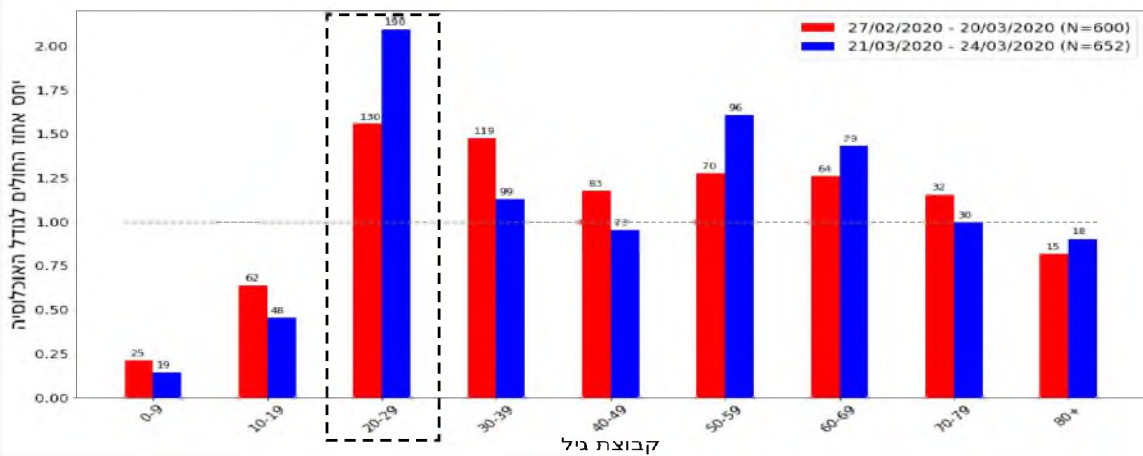
שיעור חולי הקורונה הצעירים בישראל גבוה מחלקם היחסי באוכלוסיה, דבר שעשוי להסביר חלקית את היקף התמותה הנמוך עד כה

ניתוח של גיל החולים שנדבקו בקורונה בישראל (ולא נדבקו בחו"ל) מצביע על שיעור נמוך יחסית של מבוגרים שנדבקו ועל עלייה בשיעור הצעירים הנדבקים ביחס לשכבות גיל אחרות. עובדה זו עשויה להסביר את שיעור התמותה הנמוך בישראל לעומת מדינות אחרות, כמו איטליה, והיא מתיישבת עם הנתונים בגרמניה - שגם בה שיעור הצעירים שנדבקו גבוה יחסית.

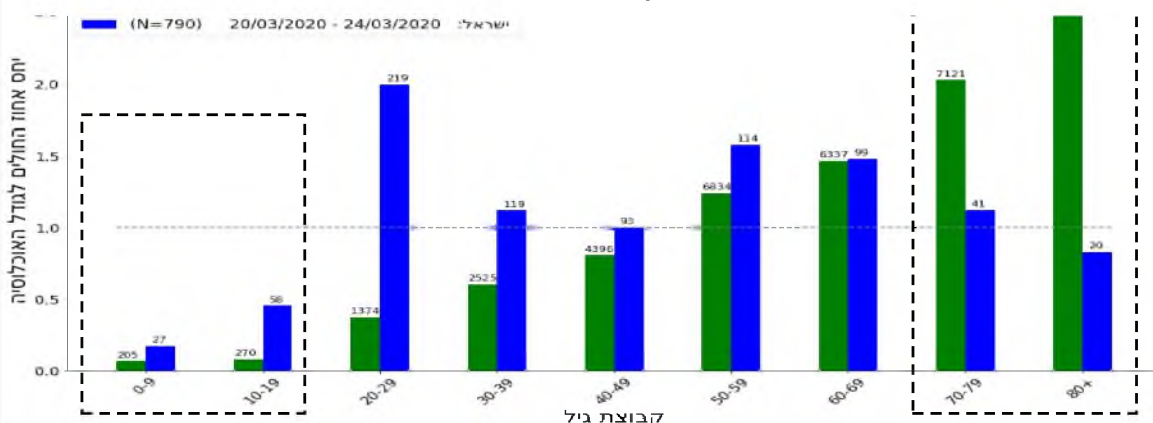
נוכח זאת, אנו ממליצים להמשיך ולנקוט צעדים ייעודיים למניעת הידבקות באוכלוסייה המבוגרת, לצד המשך המדיניות הנוכחית ואף החרפתה.

**הופץ מסמך מפורט בנושא

גרף א' - שיעור החולים לפי גיל ביחס למשקלם באוכלוסיה - השוואה בין שתי תקופות זמן



גרף ב' - השוואה בין שיעורם היחסי של חולים באיטליה ובישראל לפי קבוצות גיל

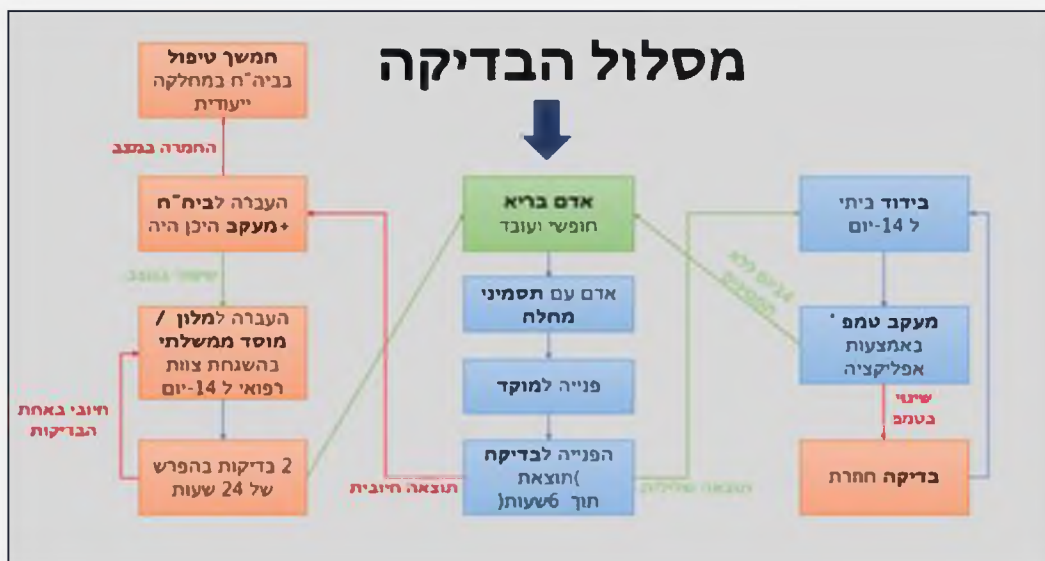


יום רביעי | 25.03.2020 | כ"ט באדר תש"פ

מדיניות הבדיקות בדרום קוריאה – ניטור מלא של בעלי תסמינים לצד דגימות אקראיות ב"מוקדי סיכון"

נכון להיום בוצעו בדרום קוריאה כ-364,000 בדיקות (כ-0.7% מכלל האוכלוסיה במדינה; קצב של 15-20 אלף אזרחים ביום). במסגרת המדיניות הממשלתית נבדקים באופן יזום:

- כל מי שנכח בסביבתו של חולה.
 - כל השבים מאירופה (החל מ-22 במרס) נבדקים כבר בשדה"ת ושוהים במתקן מיוחד עד לקבלת התוצאות. ישנה כוונה להרחיב את ההנחיה לשבים מכל המדינות.
 - בעלי תסמינים (חום, תסמינים נשימתיים) - מי שנמצא בבידוד מחויב לדווח על חום גופו באמצעות יישומון מספר פעמים ביום. רופאים עוקבים אחרי הנתונים ואם יש שינוי בחום – האדם נשלח לבדיקה. מי שלא נמצא בבידוד (ולכן לא נמצא במעקב ביישומון) וחווה תסמינים יופנה ע"י רופא לבדיקה לאחר יצירת קשר במוקד ייעודי.
 - מי ששהה במקום שבו הייתה התפרצות – מוקמות עמדות בדיקה ייעודיות באזורים אלה.
 - נוסף על כך – נבדקים אנשים פרטיים המבקשים לקנות בדיקה ב-130 דולר.
- כמו כן, מבוצעות בדיקות מניעה - רנדומליות ומקיפות - לעובדים, מטפלים ומטופלים בבתי חולים ברחבי המדינה ובעיקר במוקדי ההתפשטות.
- יצוין, כי כדי להגדיל את כמות הדגימות, הוקמו אתרי "היבדק וסע" שבהם נבדקים רנדומלית נהגים ובכך גדל המדגם הנבדק. כדי לעמוד במאמץ הבדיקות, גייסה דרום קוריאה כוח אדם נוסף, כגון: סטודנטים לרפואה הנמצאים לקראת סוף תקופת הלימודים.





יום רביעי | 25.03.2020 | כ"ט באדר תש"פ

סין מחזירה בהדרגה רכיבים מסוימים מחיי השגרה במחוז חוביי (תחבורה ציבורית, הפעלת עסקים)

- כחלק ממדיניות המשטר הסיני שמטרתה למגר את נגיף הקורונה, הוחלט במהלך ינואר על סגר כללי במחוז חוביי, מוקד התפרצות הנגיף. במסגרת זאת הושבתו התחבורה הציבורית בוואן, שדות התעופה בעיר ודרכי היציאה ממנה. בנוסף, נאסר לפתוח כל מוסד או עסק שהוגדר כלא-חיוני.
- בסוף פברואר החלה מגמת מיתון בתחלואה, והיא נמשכת גם כיום. לאור זאת, **במחוז חוביי החלה חזרה הדרגתית לשגרה.**
- **תחבורה** – התחבורה הציבורית חזרה לתפקוד חלקי (21 במרס) לאחר כחודשיים של השבתה מלאה. כעת, **האוטובוסים פועלים במתכונת חלקית**, ולפיה:
 - ישנם **שלושה חלונות זמנים לנסיעה באוטובוסים ביום.**
 - **חל איסור על נוסעים לשבת אחד ליד השני.**
 - **התשלום נעשה אך ורק באמצעות ברקוד אישי**, כדי למנוע יצירת מגע וכדי לפקח על מיקום האזרחים (יודגש כי תשלום באמצעות יישומונים מקובל מאוד בסין).
 - כל אזרח המשתמש בתחבורה הציבורית מחויב **לעטות מסכה.**
- **כלכלה** – ההחלטה להתיר פתיחת בתי עסק ומוסדות ציבור הועברה לשיקול דעתן של רשויות המחוזות. זאת, למעט איסור כללי במדינה לפתיחה של בתי עסק המכילים קהל רב (חדרי כושר, בתי קולנוע ותיאטראות ואולמות אירועים). בהתאם לכך, **נכון ל-25 במרס קרוב ל-50% מן העסקים במחוז חוביי פועלים במתכונת רגילה/ חלקית.**
- **חינוך** - עד כה, נפתחו מוסדות חינוך רק במחוזות בהם סיכוי ההידבקות נחשב לנמוך. בחוביי, הנחשבת מוקד מועד להתפרצות נוספת, **ממשיכה מדיניות הלימודים מרחוק.**
- **בשלב זה, לא מאותרת עלייה במספר החולים במחוז, אולם עד שיחלפו שבועיים יהיה קשה להכתירה כהצלחה ועל כן מוקדם להעריך את תוצאות המהלך.**

יום רביעי | 25.03.2020 | כ"ט באדר תש"פ

קצב התחלואה ביהו"ש ובעזה ממשיך לעלות חרף צעדי התמודדות של הרשות; פוטנציאל התפרצות ותמותה משמעותי, שיקרין גם על ישראל

- קצב ההידבקות ביהו"ש ובעזה ממשיך לעלות כאשר מספר החולים עומד על 84 איש (75 ביהו"ש ו-9 בעזה). מוקדי ההתפרצות - ראמאללה וירושלים ביהו"ש ורפיח בעזה. להערכתנו, היקף התחלואה גבוה מהממוצע - בין היתר בשל כמות בדיקות קטנה יחסית שביצעה הרשות עד כה.



- בניסיון לבלום את התפשטות הנגיף, הטילה הרשות סגר, למעט יציאות הכרחיות, ומסתמן כי הציבור ככלל מיישם את ההנחיות. עם זאת, לא ניתן עדיין לעמוד על אפקטיביות הצעד.
- לצד זאת, מחסור בציוד רפואי, בצוותי רפואה ובערכות בדיקה מעמיד את מערכת הבריאות הפלסטינית בפני התמודדות קשה. ככל הידוע יש ביהו"ש יש כ-200 מכונות הנשמה, וכ-300 מיטות אשפוז, וברצועת עזה המצב חמור אף יותר – קיים ציוד הנשמה כדי לטפל ב-85 איש לכל היותר בכל זמן נתון.

להבנתנו, פוטנציאל ההחמרה בהתפרצות הנגיף באיו"ש ובעזה גבוה, בין היתר נוכח תנאי תברואה ירודים וצפיפות גבוהה. היקף תחלואה נרחב, לצד מחסור בציוד רפואי בסיסי, עלולים להביא להיקף תמותה גדול באיו"ש ובעזה ולמשבר הומניטארי נרחב. כמו כן, בהינתן משבר, ייתכן ופלסטינים יגיעו למעברים בבקשה לקבל טיפול רפואי מישראל ובשטחה.

יודגש כי בגדה המערבית קיים חיכוך בין התושבים הפלסטינים לאלו הישראלים, נוכח התנועה במעברים (הגם שהיא הצטמצמה) וכניסת פועלים. המשך החיכוך יקשה על מניעת התפשטות הנגיף בישראל.