



לשכת עורכי הדין בישראל
ISRAEL BAR ASSOCIATION
نقابة المحامين في إسرائيل

לשכת עורכי הדין בישראל

דוח ביקורת מיוחד
1/2020

דוח סופי למועצה

”משבר הקורונה” המשכיות תפעולית בתקופת חירום

אמיר ויזל
מבקר הלשכה

21 יוני 2020

21.6.20

לכבוד:
 עו"ד אבי חימי, ראש הלשכה
 חברי המועצה הארצית
לשכת עורכי הדין בישראל

שלום רב

הנדון: דוח סופי למועצה
"משבר הקורונה" - המשכיות תפעולית בתקופת החירום

במהלך החודשים אפריל-יוני 2020 נערכה ביקורת מיוחדת בנושא הנדון. ב-10.6.20 יצא דוח סופי לדיון בוועדת הביקורת, אך בעקבות הערות שנשמעו במספר תחומים, ועוד קודם שהובא הדוח לדיון בוועדה ובמועצה, עודכן הדוח הראשון ומוצא בזה דוח סופי למועצה.

מטרת הביקורת היתה לעמוד על המשכיות התפעולית של הלשכה בזמן חירום, ועל דרך יישומן של ההנחיות הממשלתיות בלשכה ובמחוזות, להפיק לקחים למצבי חירום ולתעד אותם. זאת, כלקח מהתרחשותו המתפרצת של משבר הקורונה וחוסר המוכנות של הלשכה לקראתו, כמו של כלל הארגונים בארץ ובעולם.

הביקורת התבססה על חומר שהומצא לה, ראיונות, פרוטוקולים, פירסומים, הודעות וכיו"ב, ונערכה בעיקר לפי ההקשר שלהם למשבר. במהלך הביקורת הוחלט להפריד בין ביקורת הלשכה לבין ביקורת המחוזות ולהוציא דוח נפרד, שעדיין נמצא בהכנה.

במסגרת זו, הורחבה התייחסות הביקורת למדיניות הכוללת של הארגון באופן הנחוץ להתוויתן של תוכניות עבודה לטווח ארוך ותוכנית חירום להמשכיות תפעולית בכלל. מטרתן של תוכניות אלה הינה להבטיח את יישום תפקידיה הסטטוטוריים, הארגוניים והמקצועיים של הלשכה הן בזמני שיגרה והן בזמני חירום - תפקידי הליבה בצד תפקידי הרשות והפעילות הכללית.

על רקע זה, נקשרה הבדיקה גם בממצאי מבקר המדינה בקשר להיעדר תוכניות שנתיות ורב שנתיות של הלשכה ונחיצותה של איסטרטגיה ארגונית כבסיס לבנייה ותכנון ארוך טווח של תוכניות כאלה. הביקורת סבורה, כי באחריותה של המועצה לקבוע מדיניות, שעל פיה תגבש הלשכה את התוכניות להמשכיות תפעולית בתחומים ובכיוון שהמועצה תתווה.

כללית, משבר הקורונה העמיד בפני הלשכה נסיבות שצמצמו את יכולת התפקוד שלה בתחומים מסויימים, אך לא העמידו בפניה סיכונים קיומיים. יתירה מכך, בנסיבות שנוצרו, ניתנו לה הזדמנויות לטפל בנושאים שונים, שנדחו עד כה מפני "כיבוי השריפות" השוטף, שמלווה כל ארגון. הביקורת בדקה, בין השאר, באיזה מידה נוצלו הזדמנויות אלה לצימצום פערים - ולא רק למניעתם כפי המתבצע בשוטף.

להלן מפורטים ההדגשים העיקריים. בתוכם יש להדגיש, כאמור, לא רק את אחריותה של המועצה הארצית, אלא גם את אחריות הלשכה והמחוזות ליישם אותן לתוכניות אופרטיביות מדי שנה בתחומי פעילותה השונים.

להלן הדגשי הביקורת:

א. אסטרטגיה, מדיניות ותוכנית להמשכיות תפעולית

- באחריות המועצה הארצית לקבוע איסטרטגיה ארגונית, תוכנית רב שנתית, כולל מדיניות למצבי חירום, הן ללשכה והן למחוזות. ייחודה של הלשכה, הן מבחינה סטטוטורית והן מבחינה תפעולית וארגונית, מחייבים התייחסות מיוחדת.
- ההתנסות במצב חירום, שאינו קיומי, נותן בידי הלשכה הזדמנות לערוך תוכנית מתאימה בכתב, מובנית ומתורגלת עפ"י תרחישי סיכון קיומיים. תוכנית כזו יושמה אד הוק, בהתאם לנסיבות, אך לא במסגרת כוללת וממילא, טרם נערכה בכתב. סקר הסיכונים שנערך בימים אלה נותן בידי הלשכה/המועצה אמצעים טובים לצורך זה.

ב. ניהול והנחיות

- לדעת הביקורת, בצד ההערות המפורטות בדוח, הלשכה הקפידה על ההנחיות שהוטלו עליה, ופעלה כראוי - הן במישור הארגוני והן במישור המקצועי.
- בגוף הדוח ובנספחים המצורפים ניתן להתרשם מהיקף פעולותיה הארגוניות והמקצועיות, והאינטנסיביות שלהן.

- הפעולות המנהליות והארגוניות שבוצעו בלשכה, יכולות להוות בסיס לתוכנית מובנית, אך הן לא תועדו לצורך זה.
- בהיעדר תוכנית תפעולית מתאימה למחוזות ועקב רגולציה עצמית, לא היתה אחידות בפעילות המחוזות, עד כדי מקרים של חוסר פעילות בכלל.

ג. פעילות בתחומים עיקריים

- **מערך הכספים** ראוי לשבח על המשך תפקודו בתנאים שנוצרו, ולמעט תקלות מסוימות וקשיי תקשורת, איפשר ללשכה להמשיך ולפעול כמתבקש, ולא לסגור את שעריה.
- **מערך האתיקה** בזמן המשבר פעל מהמשרד ובעבודה מהבית במטרה להמשיך ולסגור פערים, אך בנסיבות הקיימות, ההנחיות והצמצום בכוח אדם יצרו עיכובים בתחומים מסויימים, ולא צמצום פערים. הביקורת תמשיך ותבדוק את הנושא במסגרת תוכנית העבודה.
- **בתחום ההתמחות**, הנמצאת בעיצומה של תקופת ההרשמה, נעשה מאמץ לעמוד באילוצים ולתת מענה לעומס שנוצר, למרות הקשיים. כמו כן, ביצעה הלשכה שורה של פעולות והחלטות, שנועדו לסייע למתמחים, כולל הקלות תעסוקה, דחיית הבחינה, ועוד. כן נמסר על השלמתה של מערכת הפיקוח הממוחשבת, שתייעל משמעותית את הפיקוח הנדרש.
- **מערך שכר מצווה** - ניתן מענה טלפוני לכ-300 פניות במהלך המשבר. עם זאת, נמסר על מחלוקת והבדלי מדיניות בתחום זה בין גורמי הניהול. הנושא נמצא בטיפול ראש הלשכה, והוא ייבדק לגופו בהמשך.
- **סיוע מקצועי** - לכל אורך התקופה סייעה הלשכה לציבור עורכי הדין והציבור הרחב בתחומים מקצועיים רבים, כולל חוות דעת שהוציאה, והחלטות רבות ומועילות שהוצאו ביוזמתה וסיועה גם ע"י מוסדות ממלכתיים.

בהתבסס על חומר הביקורת, עדיין נמצאים בבדיקה מספר תחומים, שניתן להם רק ביטוי חלקי (אם ניתן) בדוח הביקורת, והם יצאו בדוחות נפרדים. במסגרת זו ניתן למנות, כאמור, את התנהלות מערך האתיקה בהמשך לדוח מבקר המדינה, התנהלות המחוזות בתקופת המשבר, והקמת קרן הסיוע לעורכי דין, שנבדקה בנפרד ונערך בעבורה דוח נפרד.

כמו כן, ובלי קשר למשבר הקורונה, נתנה הביקורת ביטוי נוסף למצב **החברה הכלכלית**. לאור דיוני המועצה והאסיפה הכללית שלה (אחרון ב-31.5.20), נראה שהן מתקשות לקבל החלטות לגבי דרך הטיפול הנאותה בחברה, עקב היעדר מידע וידע מספיק על מצב החברה. בפועל נראה, כי הישיבות חוזרות על עצמן ואינן מקדמות את הנושא. לדעת הביקורת, על המוסדות המנהלים למנות מנגנון אופרטיבי מצומצם ויעיל, שיאפשר קבלת המידע הנחוץ באופן דיסקרטי ושמור, על מנת לקבל החלטות ולבצען בהתאם.

לאחרונה ניתן פס"ד שניתן לאחרונה בעניין החברה על בזיון ביהמ"ש ואי אמירת אמת. לאור זאת, ולאור דוחות הביקורת הפנימיים והחיצוניים, שהוצאו בשנה האחרונה, לרבות דוח מבקר המדינה, ובלי קשר להחלטה שתתקבל לגביה בהמשך - המליצה הביקורת לערוך בחברה ביקורת מעקב כוללת ע"י גוף חיצוני בהזמנת הלשכה ובמימונה.

בדוח המצ"ב מובאים לפי הסדר:

- תמצית הממצאים.
- המלצות
- הדוח המפורט, כולל רקע כללי ותרשימים.
- נספחים השוואתיים.

הנספחים המצורפים נועדו להשוות על ציר הזמן - אלו מול אלו - בין ההנחיות הממשלתיות, הפעולות הארגוניות של הלשכה והפעולות המקצועיות שנקטה. הן מובאות בצבעי הדפסה שונים, כדי לאפשר הבחנה והשוואה ביניהם.

הביקורת מודה על שיתוף הפעולה.
תגובת מנכ"ל הלשכה מיום 10.6.20 מצורפת לדוח.

בתודה וברכה

אמיר ויזל
מבקר הלשכה.

העתקים: ועדת הביקורת
מר אורי אלפרסי, מנכ"ל הלשכה

תוכן העניינים

תמצית הממצאים 5

המלצות 8

מטרה, שיטה, רקע כללי 9

מבנה הלשכה 12

ממצאים

5. מדיניות להמשכיות תפעולית ותוכניות חירום 13

6. הנחיות הממשלה ופעולות הלשכה במצב חירום 14

7. מערך כוח האדם 18

8. מחלקת הכספים 24

9. כ"א במינהלה וארגון 25

10. פעולות מקצועיות - תפקידי חובה 26

10.1 מערך ההתמחות 27

10.2 הסמכה וקבלה ללשכה 28

10.3 אתיקה ושיפוט משמעותי 28

10.4 מתן סעד משפטי למעוטי אמצעים 29

11. פעולות ותפקידי רשות 29

12. קרן סיוע לעורכי דין במצוקה 30

13. מחוזות 30

14. החברה הכלכלית 31

תרשימים וטבלאות

• מבנה הלשכה 12

• טבלת מעקב נוכחות וסטטוס עובדים 19

• שיעור התעסוקה ב-31.3.20

• טבלת שיעורי התעסוקה בבית ובמשרד לפי מחלקות 21

• התפלגות עובדים פעילים בלשכה, ללא בית, מול חופש וחל"ת 22

• התפלגות עובדים בבית, בחופש ובחל"ת 23

• התפלגות עובדים פעילים, כולל בית, מול חופש וחל"ת 24

נספחים

נספח 1 - טבלת אירועים כוללת. 30

נספח 2 - טבלת אירועים - פעולות ארגוניות. 35

נספח 3 - טבלת אירועים - פעולות מקצועיות. 38

תמצית ממצאים

1. מדיניות ותוכניות חירום

הלשכה, כמרבית הארגונים אחרים, נכנסה למשבר ללא מדיניות מגובשת מראש וללא תוכניות חירום מובנות עפ"י תרחישי סיכון להמשכיות תפעולית. כמקובל, הלשכה מיישמת נהלי גיבוי ואבטחה במערכות המידע, אך את צעדי החירום המינהליים, התפעוליים והארגוניים שלה גיבשה אד הוק, "תוך כדי תנועה" ובמענה להנחיות ממשלתיות. חשוב לציין, כי ההתנהלות הטובה של הלשכה במשבר הנוכחי נבעה, בין השאר, מהיעדר איום קיומי והתמשכות קטנה יחסית של המשבר מבחינתה.

לדעת הביקורת, ייחודה של הלשכה, הן מבחינה סטטוטורית והן מבחינה תפעולית וארגונית, מחייבים התייחסות מיוחדת. במסגרת זו, על המועצה הארצית לקבוע אסטרטגיה ותוכניות לטווח ארוך, כולל מדיניות חירום כוללת עפ"י תרחישי סיכון, לרבות סיכונים קיומיים, שלא באו לביטוי במשבר הזה. ניתן ורצוי להגדיר אותם במסגרת סקר הסיכונים המתנהל בימים אלה.

2. עמידה בהנחיות הממשלה

מהביקורת עלה, כי הלשכה עמדה בהנחיות הממשלה, כפי שהתפרסמו מעת לעת, ובמקרים רבים אף הקדימה את כניסתן לתוקף, על יסוד פרסומים מוקדמים. מהלכים אלה יכולים להוות בסיס לתוכנית, אך למעט תיעוד חלקי שלהם בתחום כוח האדם והנחיות לפעולה, הם לא רוכזו בתוכנית כוללת.

3. כוח אדם

צמצום כוח האדם בלשכה נערך באופן סלקטיבי, בהתאם להנחיות ולאתר הפעולה הרלוונטי. התאמת כוח האדם בוצעה בהתאם להיקף ואופי הפעולות של המחלקות הרלוונטיות, שאותן החליטה הלשכה לשמר - בעיקר תפקידי הליבה ופעולות חיוניות, כגון כספים ושכר, אתיקה, התמחות וכו'. יחד עם זאת, בהסתכלות כוללת שיעור הקיצוץ בתקופת הצמצום הגיעה בממוצע רק לכ-35%, ולא לפחות מכך - גם כאשר ניתנו הנחיות לצמצום עד 15%.

המהלכים תועדו לצורך מעקב, ומומחשים בדוח, אך לדעת הביקורת, יש צורך בקריטריונים ספציפיים בתחומים שונים, כגון היקף הפעילות הרצוי בכל תחום, היקף כוח האדם לפי תחומים, הוצאת עובדים לחל"ת, או חופשות וכו'.

בעניין אחר נמצא, כי אין הגבלה בלשכה על מכסה מכסימלית של צבירת ימי חופשה, ויש עובדים עם כמויות גדולות. יש לחזור ולרענן את ההנחיות והנהלים בתחום זה.

4. מערך הכספים

צוות הכספים (החשב ומנה"ח) עבדו בעיקר מהבית באמצעות תקשורת, והגיעו ללשכה לצורך לקיחה והחזרת חומר, החתמה על צ'קים ומסמכים שונים, וכו'. הצוות התמקד בעיקר בביצוע פעולות חיוניות כשכר ותשלומים. לאחרונה גוייס חשב שכר חדש, במקומו של חשב השכר הקודם, אך עד אז הוטלה גם משימה זו על החשב, והדבר היקשה לא מעט על ניהול מערכת הכספים - לפני ובעת המשבר. כללית נראה מהביקורת, כי צוות הכספים נתן מענה לצרכי הלשכה בעת משבר, למרות הנסיבות שאליהן נקלע. עם זאת, העבודה השוטפת נתקלה גם בקשיי תקשורת שאליהם צריך יהיה להתייחס לאחר המשבר. לדעת הביקורת, במסגרת ניתוח סיכוני המערכת, ולצורך תוכניות המשכיות התפעולית, יש מקום לתת דגש מיוחד לנוהלי חירום בתחום הכספי.

5. פרסומים והנחיות מקצועיות

המועצה והלשכה הקדישו מאמצים רבים להנחיות ולפרסומים מקצועיים - הן במישור המנהלי והארגוני, שהוציאו מנכ"ל הלשכה ואחרים, והן בעניינים מקצועיים, שהוצאו ע"י ראש הלשכה, ראשי ועדות ופורומים ודוברות הלשכה בשם רשויות ממשלתיות וציבוריות.

6. אתיקה ושיפוט

הלשכה המשיכה בביצוע תפקידי הליכה שלה באמצעות כוח האדם במשרד ובעבודה מהבית. צמצום כוח האדם בתחום זה היה קטן יחסית ונועד לאפשר את המשכיות הטיפול. נסיבות התעסוקה שנוצרו במהלך המשבר אפשרו, לכאורה, הפניית מאמצים לסגירת פערים וטיפול בהצטברות תלונות אתיקה רבות במחוז תל-אביב ובוועדה הארצית, שאליה הועברו תלונות רבות לטיפול. עם זאת, היישום בפועל נתקל בעיכובים שונים עקב הנסיבות, כגון בפתיחת תיקים וטיפול בהם, למרות שבמקביל נמשכו הוצאת חוו"ד, מתן תשובות במייל וטיפול בתיקים פתוחים. כללית נראה כי התקופה הזו, שהיתה קצרה יחסית במונחי טיפול בתלונות אתיקה - לא היתה יכולה להביא למפנה מהותי ואף גרמה לנסיגה מסויימת בטיפול ב"הר החומר". במסגרת תוכנית המשכיות תפעולית, יש להגדיר את יעדי הפעולה ולהיערך בהתאם.

7. התמחות והסמכה

המשבר פרץ בעיצומה של תקופת הרשמה להתמחות ולבחנינות. נעשה מאמץ לעמוד באילוצים ולתת מענה לעומס שנוצר, למרות הקשיים. מנתוני התעסוקה אכן עולה כי הצימצום בכוח האדם היה קטן יחסית ועיקרו המשיך לעבוד במשרדי הלשכה. כמו כן, הלשכה ביצעה שורה של פעולות והחלטות, שנועדו לסייע למתמחים, כולל הקלות תעסוקה, דחיית הבחינה מיוני לאוגוסט השנה, ועוד. הועדה הבוחנת המשיכה בהכנות.

כמו כן, נמסר על השלמתה של מערכת הפיקוח הממוחשבת, שאליה התייחס גם מבקר המדינה, והיא אמורה ליעיל משמעותית את הפיקוח הנדרש.

8. שכר מצווה

הפעילות בוצעה באמצעות ייעוץ וסיוע טלפוני, במקום באמצעות תחנות ייעוץ ע"י מאגר עו"ד מתנדבים, שנתנו מענה לכ-300 פניות בכל הארץ. החזרה לפעילות רגילה בוצעה ביעילות במרכז ופחות בפריפריה. כן נמסר על מחלוקת ניהול בין מנהלת המחלקה לבין גורמי הניהול האחרים. הנושא נמצא בטיפול ראש הלשכה שבכוונתו לבצע פעולות שייתנו מענה לצרכים האלה, והוא ייבדק לגופו בהמשך.

9. סעד משפטי

הלשכה העמידה מוקד מקצועי לסיוע משפטי אונליין לנזקקים, והמשיכה בהיקף קטן יחסית לתת שירותי שכר מצווה. יצוין, כי עפ"י מספר תלונות שהגיעו אל הביקורת לבירור, עלה כי המוקד לא נתן להן תמיד מענה מספיק, וייתכן, כי במסגרת תוכנית החירום המומלצת, יש צורך לתת את הדעת על אופן הקמת המוסד הזה, הרכבו וסוגי התמחותו.

10. תפקידי רשות

הלשכה ביצעה שורה ארוכה של פעולות ופרסומים במסגרת תפקידי הרשות שלה, כפי המפורט בדוח. ביניהם ניתן למנות העברת המדרשה לפעילות וירטואלית מלאה, הנחיות וחוו"ד מקצועיות בתחומים רבים ע"י הפרורמים והועדות השונות, הקלות פרוצדוראליות ומנהליות בתחומים שונים בתיאום עם הרשויות השונות, הקמת קרן סיוע לעו"ד שנפגעו במשבר, וכו'.

11. המדרשה

כל פעולות המדרשה הועברו לשידור וירטואלי וללא גביית תמורה כספית. במסגרת צימצום כוח האדם, נשארו 43% בעבודה בכלל ורק 14% המשיכו לעבוד מהמשרד. שאר העובדים הוצאו חלי"ת או לחופשה. נמסר כי העברת הפעילות לפורמט וירטואלי היתה מתוכננת מכבר, אך ביצעה הוקדם בשל המצב. הדבר הביא לגידול משמעותי במספר המשתתפים, אך גם יצר בעייה כלכלית בהיעדר תשלום על השתתפות. יש לבחון את המשמעויות לגבי המשך הפעלת המדרשה, היערכותה והמשאבים הנחוצים לכך.

12. הקמת קרן סיוע

בדיון בוועדת הביקורת מיום 21.5.20 הועלו חששות על אי חוקיות, לכאורה, של השימוש בדמי חבר להקמת הקרן, וכן, חוסר סמכות המועצה, היעדר קריטריונים לחלוקת כספי הסיוע, ותהליכים לקויים של קבלת החלטות. בביקורת שנערכה (בדוח נפרד) לא נמצא בסיס לחששות אלה - לא בהיבט החוקי ולא בהיבט

הניהולי. עם זאת ניתנו 2 המלצות לגבי תפקיד ועדת הכספים בתהליך והשלמתם של קריטריונים למקרים חריגים (ראה דוח נפרד).

13. התוועדות

מרבית פעולות הלשכה בתחום ההתוועדות בוצעו באמצעים וירטואליים (מערכת הזום). הדבר נתן מענה תחליפי לריבוי הישיבות הנדרשות, ואף הקל על ההשתתפות, אך הדבר כרוך גם בקשיים יישומיים. לדעת הביקורת, ניהול ישיבות באמצעות הזום הקל על ניהולן בפועל, אך גם יצר טענות של הגבלת זכות הדיבור. לאחר המשבר, יש מקום לדון באיזה אופן ניתן לנצל את ייתרונות הפורמט הזה ולהתאימו לצרכים.

14. המחוזות

המחוזות קיבלו באופן שוטף הנחיות ממנכ"ל הלשכה לגבי אופן ההיערכות ולגבי הפעילות המתחייבת בשמירה על דרישות הריחוק, הגיינה, כוח אדם, התנהגות וכו'. עם זאת, הם הונחו לבצע רגולציה עצמית על פעולותיהם, ואלה לא היו אחידות וסבלו מחוסר תוכנית ארגונית. הם התבקשו ע"י הביקורת להעביר דוחות פעילות ומסמכים לדוגמה, לצורך בקרה ועריכת דוח, שיצא בנפרד. הביקורת סבורה, כי בצד רגולציה עצמית, יש לבסס נוהל דיווח, שיוודא יישום, מודעות והקפדה.

15. החברה הכלכלית

החברה הכלכלית נכנסה למשבר הקורונה מתוך משבר כלכלי ועסקי עמוק, והיא מתמודדת עם שורה של בעיות כלכליות ותביעות משפטיות, חלקן קיומיות. בתוך כך, עליה להתמודד עם החלפה נוספת של דירקטוריון החברה, הליכים משפטיים מורכבים ונסיונות התאוששות מהמשבר הכלכלי והמצב הגרעוני שלה. עפ"י דיווח המנכ"ל, במשבר הקורונה היא הקפידה על ההנחיות שהעבירה הלשכה. עדיין לא ידוע באיזו מידה, אם בכלל, הושפע מצבה הכלכלי ממשבר הקורונה.

בהמשך לדוחות הביקורת החמורים בשנים האחרונות, הוצא ע"י EY דוח סופי ומעודכן, אך גם עליו נשמעים ערעורים והסתייגויות, שמנסים להעמיד בספק את נתוניו ומסקנותיו. לאחרונה, התפרסם פס"ד, שקבע כי נציגי החברה הכלכלית ביזו את בית המשפט ונציגיה לא אמרו אמת.

כאמור, לאור דיוני המועצה והאסיפה הכללית שלה (אחרון ב-31.5.20), ועקב היעדר מידע וידע מספיק על מצב החברה - נראה שהן מתקשות לקבל החלטות לגבי דרך הטיפול הנאותה בחברה. בפועל נראה, כי הישיבות חוזרות על עצמן ואינן מקדמות את הנושא. לדעת הביקורת, על המוסדות המנהלים למנות מנגנון אופרטיבי מצומצם ויעיל, שיאפשר קבלת המידע הנחוץ באופן דיסקרטי ושמור, על מנת לקבל החלטות לגבי המשך הפעלתה של החברה במסגרת הלשכה, אם בכלל, אופן ההפעלה, וכו' - ולבצע בהתאם.

לאור כל זאת, ובכפוף להחלטה שתתקבל, יש לדעת הביקורת, לערוך בחברה ביקורת מעקב כוללת ע"י גוף חיצוני, שיוזמן וימומן ע"י הלשכה.

ה מ ל צ ו ת

1. על המועצה לקבוע מדיניות, ותוכנית לטווח ארוך בהתאם לתרחישי סיכון, שעל פיה תגבש הלשכה את התוכניות להמשכיות תפעולית בלשכה ובמחוזות. מומלץ לעשות כן באמצעות צוותים ייעודיים שינוהלו ע"י צוות ייעודי מבין חברי המועצה ומומחים חיצוניים.
2. על התוכנית לתת מענה למצבים קיומיים ולא קיומיים, בתחומים ובכיוון שהמועצה תתווה, לרבות קביעת יעדים, כוח אדם, משאבים דרושים, היערכות כספית ותקציבית, וכו'. לצורך זה, מומלץ להסתייע בסקר הסיכונים שנערך בלשכה בתקופה זו.
3. במסגרת התוכנית מומלץ לקבוע קריטריונים להוצאת עובדים לחל"ת, כולל שיקולים כלכליים.
4. יש להמשיך במאמצים לטיפול בפיגורי הטיפול בתלונות האתיקה - בעיקר בארצית ובמחוזות תל אביב והמרכז. הנושא נבדק בנפרד במסגרת תוכנית העבודה של הביקורת.
5. מומלץ להסמיק צוות מצומצם לנהל את קבלת החלטות לגבי החברה הכלכלית, על בסיס מידע אמין ודיסקרטי, שיביא את המלצותיו למוסדות הלשכה והחברה, ללא הפרעה למהלכים ארגוניים ועסקיים.
6. בכפוף להחלטה שתתקבל לגבי המשך הפעלתה של החברה הכלכלית, מומלץ לערוך בה ביקורת מעקב כוללת ע"י גוף חיצוני, שיוזמן ע"י הלשכה וימומן על ידה.
7. יש להקפיד על תיעוד מפורט של השיקולים במהלכי צמצום של כוח אדם.
8. יש לבחון את העניין הכלכלי של מעבר המדרשה לפורמט וירטואלי ולקבל החלטות בהתאם.
9. מומלץ לבחון את אופן הקמתו של מוקד הסיוע, הרכבו ותחומי התמחותו.
10. יש לבחון וללבן מחדש את אופן הניהול ומדיניות הפעלתה של המחלקה לשכר מצווה.
11. מומלץ לקבוע בנוהל, כי בצד רגולציה עצמית של המחוזות, יבוצע נוהל של דיווח על אופן ההיערכות והיישום, וע"י כך לעודד את המודעות וההקפדה על ההנחיות.
12. מומלץ לבדוק את דוח ייתרות החופשה של העובדים ולוודא התאמה לדרישות המכסה המחייבות.

דוח ביקורת סופי למועצה "משבר הקורונה" המשכיות תפעולית בתקופת חירום

1. כללי

במהלך החודשים מרץ-יוני 2020, נערכו סקירה, ביקורת ומעקב אחר אופן היערכות הלשכה ומחוזותיה בתקופת החירום בעקבות "משבר הקורונה".

2. מטרה

מטרת הביקורת היתה לעמוד על המשכיות התפעולית של הלשכה בזמן חירום, ועל דרך יישומן של ההנחיות הממשלתיות בלשכה ובמחוזות, להפיק לקחים למצבי חירום ולתעד אותם. בכלל זה בוצע מעקב אחר אופן יישומן של הנחיות משרד הבריאות והנחיות הנהלת הלשכה, בהתאם. זאת, תוך המשך יישום תפקידיה הסטטוטוריים, הארגוניים והמקצועיים, בדגש על תפקידי הליבה - בצד תפקידי הרשות והפעילות הכללית.

במסגרת זו, התייחסה הביקורת לתוכנית היערכות הלשכה למצבי חירום והמשכיות תפעולית בכלל, כלקח מהתרחשותו הבלתי המתפרצת של משבר הקורונה וחוסר המוכנות של הלשכה לקראתו - כמו של כלל הארגונים בארץ ובעולם.

3. השיטה

הביקורת התבססה על המקורות הבאים:

- 3.1 הנחיות משרד הבריאות באמצעי התקשורת השונים.
- 3.2 הנחיות הנהלת הלשכה ופרסומים פנימיים.
- 3.3 פרסומי הלשכה באתר האינטרנט שלה ובהודעות לעובדים.
- 3.4 הנחיות מקצועיות ופירסומים בנושאים מקצועיים לעורכי הדין.
- 3.5 מסמכים ודוחות ביצוע שונים.
- 3.6 דוח מבקר המדינה 2020.
- 3.6 ראיונות ופגישות וירטואליות.

הערה: ממצאי הביקורת על המחוזות יצאו בדוח נפרד, כיוון שהביקורת בהם טרם הסתיימה.

4. רקע כללי

משבר הקורונה העמיד בפני הלשכה נסיבות שצמצמו את יכולת התפקוד שלה בתחומים מסויימים, אך לא העמידו בפניה סיכונים קיומיים. יתירה מכך, בנסיבות שנוצרו, ניתנו לה הזדמנויות לטפל בנושאים שונים, שנדחו עד כה מפני "כיבוי השריפות" השוטף, שמלווה כל ארגון. מאידך גיסא, ניתן לעמוד על איכות תפקוד שלה בזמן אמת שרק בו היא נאלצת להתייחס לאילוצים, שינויים, התאמות, מגבלות, ולהגיב להם בזמן אמת.

לפיכך, מטרת הביקורת היתה כפולה: **מצד אחד** - לעמוד על אופן תפקודה ועמידתה בהנחיות, במסגרת היעד של המשכיות תפעולית, ו**מצד שני**, להתייחס ללקחים, שניתן ללמוד מהתנהלותה, ולבחון אם ניתן ליישם אותם בתוכנית מתאימה בהמשך - הן במצב שיגרה והן במצב חירום אפשרי בעתיד.

4.1 פריצת המשבר - מענה והתנהלות

משבר הקורונה חדר לישראל לקראת סוף ינואר 2020 (התחלת בדיקות ב-26.1.20). מאז ועד ראשית חודש מרץ הוציא משרד הבריאות הנחיות והוראות, שעיקריהן התייחס להגבלת התקהלויות, הגבלות על נכנסים לישראל ובידוד הנכנסים - בתחילה ממדינות מזרח אסיה ועד כולם ב-9.3.20.

ב-8.3.20 החלה הלשכה בהוצאה ופרסומים של גילויי דעת בתחומי פעולה משפטיים ולמחרת, ב-9.3.20 הודיע ראש הלשכה על תחילת היערכותה למצב החירום במדינה.

מאז, התפלגו פעולות והנחיות הלשכה **לפעולות ארגוניות**, שנועדו לענות על הנחיות משרד הבריאות, כפי שהתפרסמו מדי יום, ולפעולות והנחיות **בתחומים מקצועיים**, שהתחייבו מהמצב ונועדו לתת מענה לבעיות ולשאלות בתחומי העיסוק של עורכי הדין. בנוסף על כך, פעלה הלשכה באמצעות ועדותיה והפורומים המקצועיים מול הרשויות במדינה (ראה בדוח ובנספחים לדוח).

4.2 תוכניות להמשכיות תפעולית והתאוששות מאסון

מערך ניהול הסיכונים מתרכז במקרי כשל ובמשברים, העוסקים רבות בתרחישי קיצון שיכולים לשבש את פעילות הארגון. לאור זאת, מספר רגולטורים בישראל קבעו, כי על הארגון, המפוקח על ידם, להכין תוכניות להמשכיות עסקית/תפעולית והתאוששות מאסון, הקובעות, בין היתר, חובת תרגולים ודיווח על ביצועם. אך בדרך כלל, תוכניות חירום, התאוששות מאסון והמשכיות עסקית/תפעולית - אם יש כאלה - מתמקדות, מתחילות ומסתיימות בגיבויין של מערכות המידע ו/או פעולות נקודתיות כאלה ואחרות. בתרבות הישראלית, תרחיש תיאורטי של משבר אמיתי מוערך **כבעל הסתברות נמוכה** וכך גם ההתייחסות אליו.

4.3 הגדרה מחדש של "מגרש המשחקים"

בין הסיכונים השונים נמנות גם מחלות מסוגים שונים, כמו האנטרקס, קדחת הנילוס, הסארס, שפעת העופות, שפעת החזירים, האבולה וכו'.

משבר הקורונה תפס את כל העולם בהפתעה גמורה, והגדיר מחדש את מגרש המשחקים - מגרש שבו כל אחד נדרש לנהל את עצמו ואת ארגונו תוך כדי תנועה, כאשר כללי המשחק משתנים כל העת. סיכון זה שייך לקבוצת **"הסיכונים המתפרצים"** (emerging risks). אירוע זה מהווה אתגר משמעותי לכלל הארגונים, ורק ימים יגידו אלו מהארגונים צלחו אותו בהצלחה, אלו ניזוקו בצורה משמעותית, ואלו לא צלחו את המשבר.

4.4 ניהול בתנועה ואיכות התפקוד

במקרה מסוג זה - ניתן לעמוד על איכות תפקוד הארגון בזמן אמת שרק בו נאלץ הארגון להתייחס לאילוצים, שינויים, התאמות, מגבלות, ולהגיב להם בזמן אמת. באזעקת אמת זו, אין לארגון אפשרויות רבות, אם בכלל, לחזור ל"שולחן השירטוט", אלא לתקן תוך כדי תנועה. לצורך זה נדרש מערך אמיץ של קבלת החלטות.

ככל הנראה, רק בדיעבד (לאחר סיום המשבר), ניתן יהיה לאמוד (במדויק) היבטים מסוימים ובכללם - את המוכנות, את הנוק, ואת היכולת האמיתית להשתקם.

4.5 הרחבת הבקרה

מאידך - מול כוח האדם הפוחת, צמצום פעילויות והעברתן לעבודה מהבית - גדלים הסיכונים עקב הצעדים שנקטו לטיפול במשבר. לאור זאת, על הארגון לבחון מחדש את הבקורות ואת דרכי המניעה לצורך צמצום הסיכונים האלה, כגון:

- א. **הגברת החשיפה לסיכוני מעילות** – המגבלות הכלכליות עלולות לצור או להעמיק קשיים כלכליים של עובדים ולהגביר את התמריץ למעילות. יש להגביר את הבקרה בנקודות כניסת הכספים ויציאתם מהארגון.
- ב. **התאמת הבקורות לשינויים בתהליכי העבודה** – ההתמודדות עם המשבר כרוכה במקרים רבים בביצוע שינויים בתהליכי העבודה. שינויים אלה עשויים לחייב התאמה של הבקורות ואמצעי הבקרה.
- ג. **התרשלות בביצוע בקורות מהותיות** - למשל כתוצאה מהיעדרות וצמצום כוח אדם, או הסטת תשומת הלב לפעילויות אחרות. יש לוודא שבקורות המפתח המהותיות ממשיכות לפעול כסדרן, ולהתריע במקרים בהם נתגלו חשיפות משמעותיות.
- ד. **סיכוני אבטחת מידע וסייבר** - במעבר לעבודה מהבית מדובר - הן בשגרות קיימות ובאמצעים טכנולוגיים קיימים בהם מוגבר השימוש, והן ביצירת שגרות חדשות ויישום לראשונה של אמצעים טכנולוגיים לעבודה מרחוק. אלה ואלה עשויים להגביר את החשיפה לסיכוני אבטחת מידע וסייבר.
- ה. **מפרי בידוד** – הארגון לא בהכרח מודע וערוך לאכוף מקרי עבודות שטח של עובדים המפריים בידוד.
- ו. **עמידה ברגולציות החלות על הארגון והחשיפות המשפטיות** - גם בעת הזו.
- ז. **סיכון תדמיתי לארגון**, כתוצאה מתפקוד ומתגובה לקויים בעת משבר, עלול להחריף את הנוק הפוטנציאלי לאחר סיום המשבר: לקוחות שמדירים רגליים, גופים פיננסיים שמסרבים לתת מימון וכד'.
- ח. **השפעות אפשריות לטווח ארוך** - השפעת משבר הקורונה על הכלכלה יכולה להימשך חודשים ואף שנים. ראוי לחשוב על תחזיות צמיחה עסקית, תזרים מזומנים ועוד.

4.6 איומי סייבר

סיכונים רבים עלולים להתפתח בתחום הסייבר, כתוצאה ישירה או עקיפה של מגפת הקורונה – לדוגמה:

- א. **מקרי הדיוג (phishing)** ופעילות סייבר שמתגברים.
- ב. **העברת עובדים לעבודה מהבית** בהתקשרות מרחוק, ללא פיקוח מספיק על אמצעי המיחשוב מעמידה אותם בסיכוני אבטחה, המאיימים על מדיניות האבטחה של הארגון.
- ג. **רכש חדש של מחשבים ניידים** והשאלת מחשבים לעובדים לצורך עבודה מרחוק מחייבות הקפדת יתר על הטמעה של תקני האבטחה הדרושים.
- ד. **פגיעה אפשרית באיכות התקשורת** הדו-כיוונית והדיווח בין העובדים להנהלה.
- ה. **הפרעות לאחסון חיצוני של מידע.**

4.7 היום שאחרי

ב"יום שאחרי" יהיה צורך להפיק לקחים - הן מדרך התממשות הסיכון והן מאופן ההתנהלות במהלכו, ללא כלים מוכנים מראש, כגון:

- א. **היערכות הארגון ל"יום שאחרי"**: חזרה מהירה לייצור או מתן שירותים, מענה לביקוש.
- ב. **תיקונים נחוצים** לאזורים המהותיים ביותר, אף מעבר לתקופה "רגילה".
- ג. **מעקב תיקון ליקויים** - לעקוב אחר יישום ההמלצות המרכזיות, כך שהארגון לא ישקיע את משאביו בתיקון ליקויים באזורים שלא נדרש לטפל בהם כעת. כמובן שניתן לדחות לעתיד את מעקב היישום לגבי ההמלצות שהינן פחות מהותיות.
- ד. **בחינה והפקת לקחים** - יש לוודא שהארגון מבצע בחינה והפקת לקחים מהתנהלותו בעת המשבר, בין אם הכין מראש תוכנית המשכיות עסקית והיערכות לתרחישי קיצון, ובין אם לא הכין תוכנית כזו.
- ה. **תוכניות המשכיות תפעולית**, שיתבססו על לקחי ההתמודדות ויהוו בסיס לניהול משברים בלתי צפויים בעתיד.

4.8 נספחים - טבלאות אירועים

בנספחים לדוח מוצגות טבלאות אירועים הסוקרות את אירועי המשבר ב-3 חתכים:

נספח 1: טבלת אירועים כוללת המציגה את הנחיות הממשלה בצד פעולות הלשכה:

- הנחיות הממשלה ומשרד הבריאות.
- פעולות הלשכה:

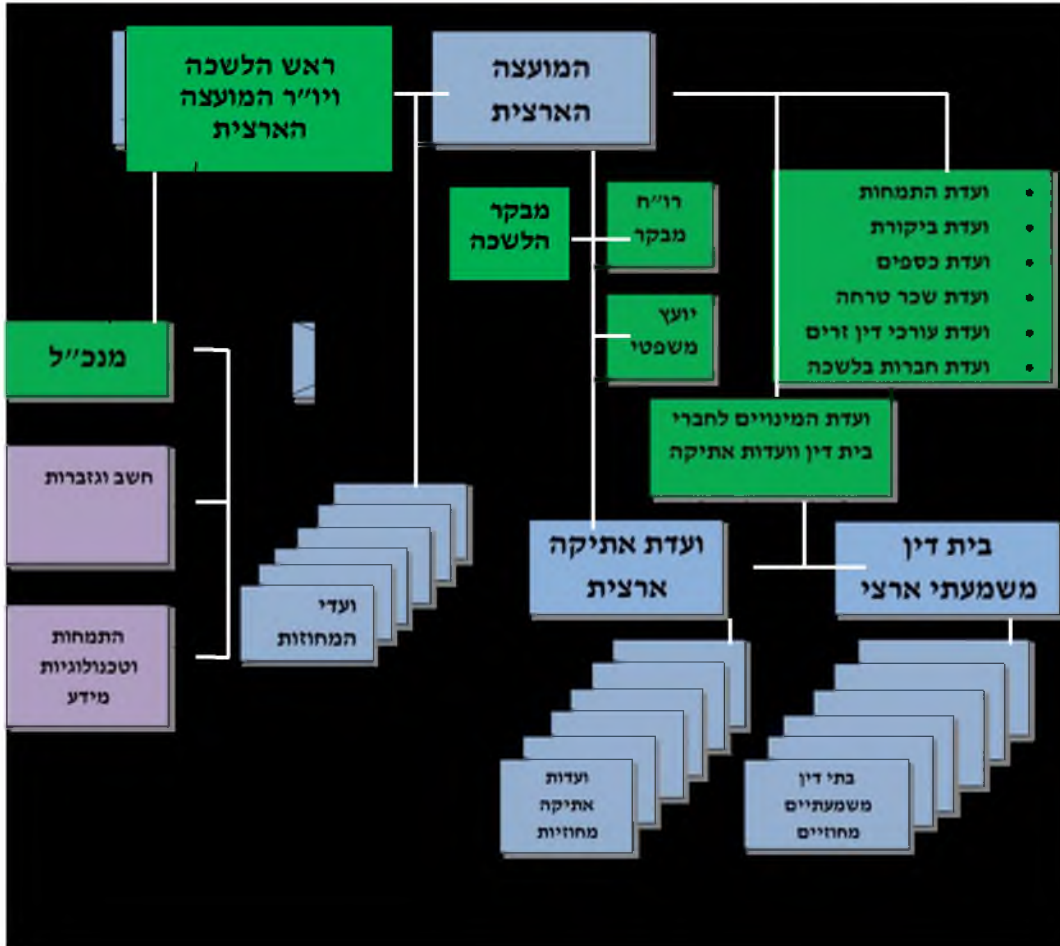
✓ פעולות ארגוניות (**באדום**)

✓ פעולות מקצועיות. (**בכחול**)

נספח 2: טבלת אירועים המציגה את הפעולות הארגוניות של הלשכה (**באדום**) בצד ההנחיות הממשלתיות (**בשחור**).

נספח 3: טבלת אירועים המציגה את הפעולות המקצועיות שביצעה הלשכה, או ביצעו גופים אחרים בתחומים רלוונטים בעקבות פעולותיה, או ביוזמתם (**בכחול**).

תרשים מבנה הלשכה¹



¹ מקור: דוח מבקר המדינה 2020 מעובד ע"י הביקורת.

מ מ צ א י ם

5. מדיניות להמשכיות תפעולית ותוכניות חירום

5.1 תוכניות חירום

מבלי להמעיט בהצלחה המצטיירת של ההמשכיות התפעולית, שהצליחה הלשכה לשמר בתקופת המשבר שנסקרה, יש לזכור, כי תקופת המשבר עד כה הייתה קצרה יחסית ולא סיכנה את עצם קיומה. משברים אחרים, מסוגים שונים יכולים להשבית את פעולתה של הלשכה, לתקופות ארוכות יותר, וליצור סיכונים קיומיים של ממש.

תוכניות חירום, התאוששות מאסון והמשכיות תפעולית - כאשר יש כאלה - בד"כ, מתמקדות, מתחילות ומסתיימות בגיבויין של מערכות המידע ו/או פעולות נקודתיות כאלה ואחרות. בתרבות הישראלית, תרחיש תיאורטי של משבר אמיתי מוערך כבעל **הסתברות נמוכה** וכך גם ההתייחסות אליו.

הלשכה לא יצאה מן הכלל הזה ונכנסה למשבר ללא תוכנית חירום כוללת. כמקובל, הלשכה מיישמת נוהלי גיבויי ואבטחה למערכות המידע שלה, אך את צעדי החירום למשבר הנוכחי גיבשה "תוך כדי תנועה" במענה להנחיות הממשלתיות, תוך התאמתן לצרכי הפעילות הארגונית והמקצועית שלה. צעדי החירום האלה נועדו מטבעם לענות על צרכי השעה ולא במסגרת תוכנית המשכיות עסקית מובנית מראש, שמיועדת לענות על תרחישי חירום מסוגים שונים.

לדברי המנכ"ל, בהיות הלשכה גוף שירותי, שאינו מוגדר כ"חיוני", התוכנית שהתגבשה בתחומים השונים, נערכה אד-הוק בהתאם להנחיות שהוטלו עליה, וענתה להן בהצלחה - גם אם לא נוסחה בכתב. זאת, למעט תיעוד חלקי של תוכנית ההיערכות בכוח אדם, שהצריכה התייחסות פרטנית לכל עובד לאור המשכיות תפקידי הלשכה ובכפוף להנחיות הממשלתיות. לכן היא הועלתה בגליון אקסל, כפי שיפורט בתחומים השונים בהמשך.

כאמור בראשית, סיכונים אחרים עלולים ליצור גם איומים קיומיים, שלא ניתן יהיה להסתפק במענה אד-הוק. לכן, לדעת הביקורת, במסגרת ניהול הסיכונים של הארגון, יש לתת מקום גם לתרחישי סיכון אחרים, בעלי סבירות נמוכה - בלי קשר למהות ואופי הארגון. לפיכך, סבורה הביקורת, כי הלשכה תיטיב לעשות, אם תבחן את תרחישי החירום האפשריים במסגרת סקר הסיכונים שנערך עכשיו, גם בהסתברות נמוכה - ותיקבע מדיניות לגבי המשך הפעילות שלה בתחומים השונים, כמו גם, את הדרכים לעשות כן והעלויות האלטרנטיביות שיידרשו למימוש.

בהתאם למדיניות זו ניתן יהיה לתת לה מענה בנהלים ותוכניות חירום, שלה יהיו שותפים כל מוסדותיה ועובדיה.

להלן עיקרי הדברים שצריכים לעמוד בבסיס תוכנית כזו:

- א. **מדיניות:** גיבוש מדיניות כוללת לגבי המשכיות הפעילות, עדיפויות ומשאבים.
- ב. **תרחישים:**
 - גיבוש התרחישים שעל בסיסם תקבע תכנית המשכיות במצב חירום.
 - עריכת תרחישי 'מה-עם' (what-if scenarios) על מנת לזהות פגיעותיו ופערים בתוכנית.
- ג. **מיחשוב:**
 - מיפוי הציוד המיועד לחירום (לרבות מחשב).
 - גיבוש וריענון תהליכי גיבוי ושחזור נתונים.
 - לוודא כי אמצעי אחסון ותדירות גיבוי נתונים, מקיפים את כל האמצעים, לרבות מכשירים ניידים וכן אמצעי מחשוב המופעלים מרחוק (כגון בבתי העובדים).
 - בחינת סיכוני ה-IT/סייבר, והתאמת מדיניות ה-IT של הארגון למצב הקיים.
 - בדיקת הרשאות גישה למערכת וכו'.
 - כיסוי ביטוחי לצד ג' בטכנולוגיית ענן.
 - יש לזכור כי מעבר לעבודה מרחוק בפרק זמן קצר (ללא תכנית/בחינה) יכול ליצור חשיפה לסיכונים.
- ד. **נהלים ייעודיים:** נהלים ייעודיים לתהליכי קבלת החלטות בחירום והתיעוד שלהם.
- ה. **שירותים חיוניים:** תכנון אספקת חשמל, מים ושירותים חיוניים אחרים.
- ו. **סיכונים המשפטיים:**
 - נקיטת צעדים לצמצם את הסיכונים המשפטיים וסיכוני מוניטין.
 - נקיטת צעדים במצב של חוסר יכולת לסכל התחייבויות.

ז. רגולציה: התאמת תכנית ההמשכיות להוראות רגולציה (ככל שישנן).

ח. התחייבויות חוזיות

- יכולת עמידה בהתחייבויות חוזיות במצב חירום, מהן ההשלכות לכך, והאם נלקחו בחשבון בעת הערכת הסיכונים?
 - הגדרת האחריות של ספקים לארגון בשעת חירום בחווי ההתקשרות, ומהן ההשלכות לכך על יכולת הארגון לתפקד בעת חירום?
 - יכולת עמידה בשעת חירום בהתחייבויות החוזיות ללקוחות/צרכנים.
- ט. עבודה בטוחה: התאמת שיטת העבודה ותנאי העבודה כדי להבטיח תנאי עבודה בטוחה (במשבר הזה - מניעת הדבקה, פרסום הוראות בטיחות מתאימות, אספקת ציוד בטיחות מתאים וכו).

2 5.2 תוכניות עבודה - דוח מבקר המדינה

בדוח מבקר המדינה 2020, שהתפרסם לאחרונה, ניתנת התייחסות מיוחדת להיעדר תוכניות עבודה מבוססת יעדים בלשכה, ומודגשת חשיבותן ככלי עזר בתהליך חשיבה אסטרטגית להגדרה והשגה של יעדי הארגון. התוכניות צריכות לכלול את המטרות העומדות בבסיס פעילותו של הגוף, את היעדים המרכזיים הנדרשים לצורך השגת המטרות ואת הפעולות המרכזיות שעל הגוף לבצע לצורך השגת היעדים. המבקר מצביע על חובת הלשכה להכין תוכנית עבודה סדורה ומפורטת על מנת לוודא כי היא נותנת מענה הולם לכלל דרישות תפקידיה וכי היא עומדת במטרותיה תוך חלוקת תשומות ואיזון ראוי ביניהן.

המבקר קובע, כי במשך שנים לא קבעה הלשכה תוכניות עבודה שנתיות ורב-שנתיות המגדירות את מטרותיה, יעדיה, משימותיה, מדדים לבחינת העמידה בהם, הגדרת האחראים לכל משימה ולוח הזמנים המוקצה לה.

עוד קבע מבקר המדינה, כי במסגרת תיקון 38 לחוק נקבע כי המועצה הארצית תקבע את מדיניות הלשכה בתחומי התפקידים והסמכויות שהוקנו לה לפי הוראות חוק זה ותקבע מדי שנה את תוכנית הפעולה של הלשכה לאותה שנה ותוכניותיה לטווח ארוך. תוקפו של תיקון זה מיוני 2019. לאור זאת, על הלשכה לקדם תהליך של קביעת מדיניות, תכנון וקביעת תוכניות עבודה רב-שנתיות ושנתיות בהתאם למטרות וליעדים ברורים ולקבוע מדדים ליישומן. כמו כן מוצע כי תוכניות אלה יפרטו את מכלול המשימות, לוח הזמנים וגורמים אחראיים לביצוען.

הלשכה קיבלה את הערת מבקר המדינה ומסרה שהיא נערכת להצגת תכנית עבודה מסודרת לשנת 2020.

לדעת הביקורת, היערכותה של הלשכה להכנת תוכנית עבודה שנתית, כמו גם מדיניות ותוכניות לטווח ארוך, צריכה לכלול את התוכנית להמשכיות תפעולית המצב חירום, ותאפשר לשלב אותן כמקשה אחת.

6. הנחיות הממשלה ופעולות הלשכה במצב החירום

התקופה הנסקרת מתחילה ביום 26.1.20, שבו התחילה המדינה לערוך בדיקות קורונה לחוזרים מסין, ומסתיימת ביום 12.5.20, עם חזרה ל"שיגרת קורונה", המשקפת תהליך של ההקלות וחזרה הדרגתית של חלק מהעובדים למקומות העבודה וחלק מהמשק לפעילות.

ניתן לחלק תקופה זו ל-3 חלקים:

26.1.20 - 2.3.20 - מתחילת הבדיקות לחוזרים מסין ועד ליום הבחירות, שעיקרה סגירת השמיים וחובת בידוד לחוזרים מחו"ל באופן סלקטיבי ממספר מדינות ("תקופה ראשונה").

4.3.20-14.4.20 - מהרחבת המגבלות לחובת בידוד לכל החוזרים מחו"ל ואיסור התקהלויות, ועד להוצאת "התו הסגולי", המבטא תחילת חזרה הדרגתית ומבוקרת ל"שיגרת קורונה" ("תקופה שנייה").

16.4.20-10.5.20 - הוצאת "התו הסגולי", יישום תהליך הדרגתי של חזרה לעבודה ופתיחת המשק ("תקופה שלישית").

להלן ביקורת השוואתית של עמידת הלשכה בהנחיות הממשלה:

6.1 התקופה הראשונה

בתקופה זו הוחל בבדיקות קורונה לחוזרים מסין, ניתנו המלצות לבידוד עצמי - ובהמשך כחובה עם פוטנציאל פילי; ארגון הבריאות העולמי מכריז על מצב חירום, חברות הסלולר מגוייסות להעברת מידע, יוצאות אזהרות מסע למזרח אסיה ואיטליה, ויום הבחירות. עד אז טרם יצאו הנחיות לסגירת המשק ואיסור התקהלויות.

6.2 תקופה שנייה

בשבועיים הראשונים של תקופה זו (עד 17.3.20) כבר הוציאה הממשלה הנחיות עם הגבלות פעילות, שעיקרן היה הגבלת התקהלויות, שצמצמו את פעילות הארגונים במשק:

- יו"ר הלשכה ביטל את מסיבת פורים וכל הכנסים המתוכננים, לרבות הנחיה שכל פעולות המדרשה יתבצעו רק באופן וירטואלי.
- מנכ"ל הלשכה הודיע על ביטול כל האירועים, ישיבות מוגבלות משתתפים, היערכות לשיבות וירטואליות, תוכניות עבודה לצמצום הפעילות וכוח אדם ל-30%, ביצוע רוטאציה בין העובדים, חופשות וחל"ת בהסכמה.
- ב-12.3.20 הוציא יו"ר פורום בריאות ארצי איגרת מיוחדת עם פירוט הנחיות ועדכונים, שעיקריהם היו:

- ✓ מניעה (לפי הנחיות משרד הבריאות)
- ✓ מידע רשמי ורוגע (אתר המשרד ואפליקציה ייעודית)
- ✓ דיונים בבימ"ש ובקשות דחייה של עו"ד בבידוד (כולל הנחיות הרשות השופטת)
- ✓ המסגרת המשפטית והדין (מחלה מסוכנת, צווי בריאות העם, תעודת מחלה גורפת, עונשים)
- ✓ איזונים - זכויות וחובות, חופש והגנות (עליונות "פיקוח נפש")

בדיעבד, לאור התנהלות המשבר, לא ניתן להגזים בחשיבות הנחיות אלה להרחקת המשבר הבריאותי מעובדי הלשכה וחבריה.

להלן פירוט השוואתי של ההנחיות הממשלתיות והארגוניות בתקופה זו לפי תאריכים:

תאריך	הנחיות ממשלתיות	פעולות ארגוניות של הלשכה
4.3.20	הרחבת המגבלות, שעיקרן - חובת בידוד לשבים מאירופה, איסור כניסת זרים גם ממספר מדינות ערביות, איסור כנסים בחו"ל, איסור התקהלויות מעל 5,000 איש	
9.3.20	כל החוזרים מחו"ל מחוייבים בבידוד 14 יום.	הודעת ראש הלשכה על היערכות הלשכה למצב החירום במדינה
10.3.20		מכתב מנכ"ל הלשכה לעובדים עם תמצית הנחיות משרה"ב: בידוד 14 יום לחוזרים מחו"ל, או לאחר מגע עם חולה; תסמיני מחלה - הודעה לממונה ופניה לבדיקה; הגיינה בחומרים ורחיצת ידיים
11.3.20	איסור התקהלויות מעל 100 איש - גם בחלל סגור וגם בחלל פתוח	
12.3.20		- ביטול כנסים מקצועיים ופעילות אקדמית פרונטאלית. - ביטול מסיבת פורים (1500 איש). איגרת מיוחדת משבר הקורונה - הנחיות ועדכונים מאת יו"ר פורום בריאות ארצי: מניעה, מידע רשמי ורוגע, דיונים בבימ"ש ובקשות דחייה של עו"ד בבידוד, מסגרת משפטית והדין, איזונים.
13.3.20	הכבדת אכיפה משטרתית	
16.3.20		מכתב מנכ"ל הלשכה לעובדים עם עדכון הנחיות משרה"ב: - ביטול כל האירועים, - ישיבות מוגבלות משתתפים. - היערכות לשיבות וירטואליות. - תוכניות עבודה לצמצום הפעילות וכוח אדם ל-30% - ביצוע רוטאציה בין העובדים, חופשות וחל"ת בהסכמה. יו"ר הלשכה: פעולות המדרשה רק באופן וירטואלי פנייה למבקר להשתתף בהתייעצויות משבר הקורונה.
19.3.20	הממשלה דנה באישור תקנות חירום לריחוק חברתי	ישיבה דחופה של יושבי ראש הוועדות והפורומים להיערכות הלשכה.

יצויין, כי בחלק מהמקרים, ובהתבסס על פרסום הנושאים הנדונים, אף הקדימו הנחיות הלשכה את פרסומן הרשמי של הנחיות הממשלה, ולעיתים אף הוסיפו עליהן.

בהמשך ועד ליום 14.4.20 צומצמה פעילות המשק באופן דרסטי, חלק גדול מכוח העבודה הוצא לחל"ת, או לעבודה מהבית, והוטלו הגבלות חמורות על מערכת העבודה, ריחוק חברתי, הסגר ושיתוק המשק. במשך תקופה זו הוצאו

מרבית עובדי הלשכה לחל"ת או עבודה מהבית, ישיבות וירטואליות, תוכניות רוטציה והמחוזות קיבלו הנחיות בהתאם (ראה מערך כוח האדם בנפרד). כמו כן, הוקם מטה כלכלי מייעץ ליו"ר הלשכה.

להלן פירוט השוואתי של ההנחיות הממשלתיות והארגוניות בתקופה זו לפי תאריכים:

תאריך:	הנחיות ממשלתיות	פעולות ארגוניות של הלשכה
17.3.20	הנחיות זמניות המאפשרות לכל בתי האוכל לבצע משלוחים	
19.3.20	הממשלה דנה באישור תקנות חירום לריחוק חברתי	
23.3.20		פרסום הביקורת הפנימית: משבר הקורונה והביקורת הפנימית - זיהוי מכלול הסיכונים, הערכת האפקטיביות של תוכניות ניהול המשברים וההמשכיות העסקית, ייעוץ לגבי סיכונים מיידיים ועקיפים, ייעוץ על ההשלכות ארוכות הטווח ומשוב על ההשלכות וההתפתחויות. מבקר הלשכה: הדגשים לביקורת במצב החירום
25.3.20	הממשלה אישרה הלילה תקנות שעת חירום להגבלת הפעילות שכוללות צמצום נוסף של היציאה למרחב הציבורי, הטלת אחריות על מעסיקים, סגירות חנויות שאינן חיוניות והטלת הגבלות על תחבורה ציבורית.	
26.3.20		פניית המבקר למנכ"ל בקשר לנתונים על היערכות המחוזות למצב המוכתב, ושאלה אם יש ללשכה תוכנית פעולה בכתב למצב של סגר. תשובת המנכ"ל: כל מנכ"לי המחוזות הונחו לפעול בהתאם להנחיות משרד הבריאות ולתקנות לשעת חירום. כאמור, מנכ"לי המחוזות עדכנו אותי שהם פועלים על פי ההנחיות האמורות וע"פ ההנחיות ששלחתי להם כנגזרת מהנחיות משרד הבריאות וכי הם פעלו להוציא עובדים לחל"ת ו/או לחופשה יזומה/סלקטיבית ו/או עבודה מהבית או במשרד הכל ובהתאם לצורכי וייעדי המחוז כפי שהונחו על ידי יו"ר המחוז וועד המחוז ובשים לב למשימות שיש להם. כנ"ל לגבי מנכ"ל החברה הכלכלית. (ראה דיווחי המחוזות בנפרד על אופן ביצוע ההנחיות שקיבלו).
27.3.20	הממשלה אישרה תקנות לשעת חרום בנושאים: דחיית תקופות בענייני הליכי מס; הוראות מיוחדות לעניין ביטוח אבטלה; מענק הסתגלות מיוחד לבני 67 ומעלה.	
29.3.20		הוקם מטה כלכלי מייעץ ליו"ר הלשכה לטיפול במשבר נגיף הקורונה
30.3.20	היועמ"ש לממשלה - על משרדי הממשלה לקדם מתן שירותים דיגיטליים לציבור, במיוחד בעת הזו.	

החל מה-31.3.20 נכנס המשק לתקופת הפסח ויום העצמאות, והנחיות הממשלה הוחמרו לצורך מניעת נסיגה בהישגי הציבור בתחום הריחוק החברתי והבידוד. מצבה של הלשכה לא השתנה ולא יצאו הנחיות חדשות עד ל-16.4.20 עם הנחיות "התו הסגול", שלהלן.

6.3. התקופה השלישית

ב-16.4.20 פורסמו עקרונות "התו הסגול" שעיקריהם הקלות וחזרה הדרגתית וזהירה למקומות העבודה בכפוף להנחיות קפדניות של ריחוק, הצהרות בריאות, מדידות חום והגיינה. עובדים מעל גיל הפרישה ועם מחלות רקע הונחו לשקול המשך עבודה מהבית. הוטלו הגבלות חמורות על תנועה ביום הזיכרון ויום העצמאות.

מנכ"ל הלשכה הוציא כמעט מדי יום הודעות מפורטות לעובדים בקשר להנחיות הממשלתיות, שעיקרן היה היערכות וכללי התנהלות במהלך שעות העבודה. עיקרי ההנחיות למנהלים, למחוזות הלשכה, חברות הבנות ראשי צוותים ומנהלים אדמיניסטרטיביים, היו:

- מינוי ממונה באחריות המנכ"לים בלשכה ובמחוזות,
- שלטי סימון ומידע,
- מדידת חום ובדיקת תסמינים,
- מסכות וריחוק 2 מ',
- הגיינה וניקוי משטחים,
- הגבלת נוכחות בחדרים,
- מניעת שימוש במחשב אישי לאדם נוסף.
- אחריות מנהלי מחלקות וראשי צוותים.

להלן פירוט השוואתי של ההנחיות הממשלתיות והארגוניות בתקופה זו לפי תאריכים:

פעולות ארגוניות של הלשכה	הנחיות ממשלתיות	תאריך
<p>הודעה בוטס לעובדים: עובד על תוכנית עבודה ושיבוץ מערך כ"א עפ"י ההנחיות, שיועברו עד מחר. מו"מ עם כל עובד בנפרד. עובד על תוכנית עבודה שתכלול 4 אלמנטים: נוכחות, משמרות, עבודה מהבית, המשך חל"ת או חופשה יזומה. תימסר הודעה אישית לכל עובד על שיבוצו, בהתאם להנחיות ולאילוצים האישיים.</p>	<p>ה"תו הסגול": ממונה קורונה; כללי הגיינה; איסור התקהלות; אכילה בחדר; מרחק 2 מ'; בדיקת חום; 2 עובדים בחדר עד 20 מ"ר, או יותר עם מחיצה; 5 עובדים מעל 20 מ"ר - עד 5 עובדים או או יותר עם מחיצה; פגישות עד 8 עובדים בחדר.</p>	16.4.20
<p>מנכ"ל הלשכה הוציא עדכון הנחיות והוראות כלליות למנהלים, למחוזות הלשכה, חברות הבנות ראשי צוותים ומנהלים אדמיניסטרטיביים בדבר חזרה הדרגתית לשגרה החל מתום חופשאת הפסח. על מנת לאפשר חזרה בטוחה על הלשכה לפעול במספר מישורים, שעיקריהם עבודה מהבית, משמרות ורוטציה שהותאמו למאפייני העבודה בלשכה. כמו"כ, הגיינה מוקפדת, איסור התקהלויות ודיווח על מצב הבריאות. כן הודגשו שוב כללי ההגיינה, הריחוק החברתי, תיגבור הנקיון, כלי אכילה וכו'. אחראי מיתחם לציות ואכיפה. אזהרה בהשעייה על הפרת ההוראות.</p>		17.4.20
	<p>התקן הסגול למקומות עבודה: ממונה, שילוט ומידע, המנכ"ל והממונה יחתמו על תצהיר התחייבות, מדידת חום ואיבחון תסמינים בכניסה, ריחוק, מניעת שימוש אחר בציוד אישי + חיטוי, מסכות, אכילה לבד, עבודה מהבית, מעקב ורישום עובדים חיצוניים במשרדי הארגון, מניעת נוכחות עובדים מעל גיל פרישה.</p>	18.4.20
<p>מנכ"ל בוטסאפ לעובדים מחר חוזרים, בהקפדה על ההוראות. שוחח עם כל העובדים והמנהלים. יש לוודא שתוכנית העבודה ושיבוץ העובדים ברור ומובן לכולם.</p>	<p>יום הזיכרון: אישור יציאה מהבית להתייחדות והנצחה בקברי חללי צה"ל, החל מהיום (ד') ועד ערב יום הזיכרון, יום ב', 27 באפריל 2020, בשעה 16:00.</p>	19.4.20
<p>מנכ"ל הלשכה הוציא הערכות וכללי התנהלות במהלך שעות העבודה למנהלים, למחוזות הלשכה, חברות הבנות ראשי צוותים ומנהלים אדמיניסטרטיביים, שעיקריהם: מינוי ממונה באחריות המנכ"לים בלשכה ובמחוזות, שלטי סימון ומידע, מדידת חום ובדיקת תסמינים, מסכות, ריחוק 2 מ', הגיינה וניקוי משטחים, הגבלת נוכחות בחדרים, מניעת שימוש במחשב אישי לאדם נוסף. אחריות מנהלי מחלקות וראשי צוותים.</p>		20.4.20
<p>מדריך לעובדים - כללי הגעה וכללי התנהלות בעבודה. אחראית קורונה בכל מתחם.</p>	<p>יום העצמאות: החל מיום ג', 28 באפריל 2020, בשעה 17:00 ועד ליום ד', 29 באפריל 2020, בשעה 20:00 יוכל אדם לצאת מביתו רק לצורך הצטיידות ושירותים חיוניים.</p>	22.4.20
<p>המנכ"ל בוטסאפ לעובדים: מוטיבציה למשמעת עצמית.</p>	<p>הממשלה אישרה תקנות שעת חירום הקובעות הקלות נוספות במטרה להחזיר בהדרגה את המשק הישראלי לשגרה זהירה בצל הקורונה. התקנות יכנסו לתוקפן בחצות הלילה שבין יום שבת ליום ראשון ועד ה-3.5.20. לאחר מועד זה ייבחנו הקלות נוספות בהתאם להמשך הירידה בהיקפי התחלואה.</p>	
<p>מנכ"ל הלשכה מודיע לעובדים על עדכון תקנות שע"ח, לפיהן ניתן לחזור לעבודה בהיקף 30% ויותר, בכפוף לתנאי "התו הסגול", שפורט לעיל, ופורטו שוב בהודעת המנכ"ל. לפיהן חוזרת הלשכה לעבודה בהיקף כמעט מלא. עיקרי תיקוני שע"ח בהודעת המנכ"ל לעובדי הלשכה: חזרה ל-30% מהעובדים או עד 10 עובדים בחדר, או עמידה בתנאי "התו הסגול", שעיקריו הרלוונטיים: הגיינה, איסור התקהלות, 2 מ' ריחוק, בדיקת חום בכניסה, 2 עובדים בחדר עד 20 מ"ר או יותר עם מחיצה ביניהם, 5 מעל 20 מ"ר, התועדות עד 8 אנשים בחדר. מחלות רקע - מומלץ להימנע, רגולציה עצמית, הפרה - פלילית, בתוקף עד 30.4.20.</p>		23.4.20
<p>המנכ"ל בוטסאפ לעובדים: מוטיבציה למשמעת עצמית.</p>	<p>הממשלה הנחתה את המגזר הציבורי להיערך להחלת התו הסגול.</p>	24.4.20
<p>המנכ"ל מודיע לעובדים כי מרביתם חוזרים לעבודה סדירה בכפוף למגבלות וההנחיות שהועברו. נכתבו נוהלים והנחיות ויש להקפיד על איסור התקהלות במסדרונות ובמטבחונים, אוכל מוכן מהבית, מסיכות ביציאה מהחדר, הקפדה על הגיינה וחיטוי קבוע.</p>	<p>הממשלה אישרה פתיחת מיגוון עסקים נוספים בכפוף לשמירת התקנות.</p>	3.5.20

הלא כי כן, עולה מן ההשוואה, כי הלשכה נקטה בפעולות המתאימות לפי ההנחיות הממשלתיות, הוציאה מכתבי הדרכה ונערכה להמשך התפקוד במרבית תחומי עשייתה.

7. מערך כוח האדם

7.1 כללי

כאמור, במסגרת צמצום פעילות המשק, נדרשו כל הארגונים, למעט חיוניים, לצמצם את כוח האדם הפעיל שלהם עד 30% בשלב ראשון, ועם החמרה בהנחיות - עד ל-15% מעבר למספר מסויים, ובכפוף למגבלות שנקבעו בהנחיות הממשלה. במסגרת זו, חלק מהעובדים הפעילים הורשו לעבוד מן הבית, בכפוף לצרכי המעסיק והאפשרויות הטכניות בבית העובד והתקשורת עם המעסיק.

מהנתונים שהומצאו לביקורת, לגבי התקופה הנסקרת (טרם תחילת החזרה לשיגרה) נע מספר פעילי העבודה במשרדי הלשכה בין 33%-37%, בנוסף ל-21%-19% שעבדו מהבית. לעומתם, מובטלי העבודה בתקופה זו - היו 34%-44% מעובדי הלשכה בחלי"ת ובחופש. כן נמצאו בשיעורים נמוכים גם עובדים במחלה, חופשת לידה והפסקת עבודה.

יצויין עם זאת, כי עפ"י הנתונים שהתקבלו, בשום שלב לא ירד שיעור התעסוקה פיזית בלשכה מתחת לשליש, ולא התקרב ל-15%, שנדרשו בעת החמרת המגבלות התעסוקתיות, שהטילה הממשלה. הוסבר, כי בתיאום עם היועמ"ש של הלישכה, הותאמה היערכות כוח האדם בלשכה, בכל אתר של הלשכה בנפרד, בהתאם למועדי ההנחיות הממשלתיות ותקופות התייחסותן (כגון חגים). בחלק מהתקופה, התייחסה ההתאמה הזו ל-30% עד להיקף תעסוקתי מסויים (כגון 10 עובדים באתר), ומעבר לו - לפי 15%. במועדים שהועברו לביקורת התייחסו שיעורי ההעסקה לכל כוח האדם ביחד.

בסה"כ, נראה מהנתונים, כי הפגיעה בעובדי הלשכה היתה מינימלית. עד ליום 3.5.20, עם חזרת העובדים לפעילות כמעט מלאה, הגיעה תעסוקתם לכ-90% (69 עובדים מתוך 77) ורק 10% (8 עובדים) שהו עדיין בחלי"ת. נמסר, כי הלשכה ראתה בתקופת הצימצום הזו, הזדמנות לבדק בית, לסגירת פערים בתחומים מסויימים (כגון, תלונות אתיקה) וקידום פרויקטים שנעצרו, או הוקפאו עד אז מפני צרכים שוטפים ו"כיבוי שריפות".

כפי המפורט בהמשך, מרבית תחומי הפעילות של הלשכה המשיכו לתפקד: מערך הכספים, למרות שעשה את עיקר עבודתו מהבית באמצעות תקשורת, שלא היתה תמיד נוחה - נתן מענה מלא (למעט תקלות מסויימות) בכל הקשור בתשלומי השכר והתשלומים הנדרשים. גם בתחומים האחרים (ראה בהמשך), כגון מערך האתיקה, ההתמחות, המדרשה וכו' - נעשה מאמץ להמשיך בפעולות הנדרשות הן מהמשרד והן מהבית.

להלן, טבלת נתוני העובדים בתקופה הנסקרת, כפי שהתקבלו ממנכ"ל הלשכה, ובהמשך מספר המחשות גרפיות למגמות התעסוקה בלשכה והיחס בינה לבין ההנחיות שניתנו:

7.2 טבלת מעקב נוכחות וסטטוס עובדים³ 16.3.20-3.5.20

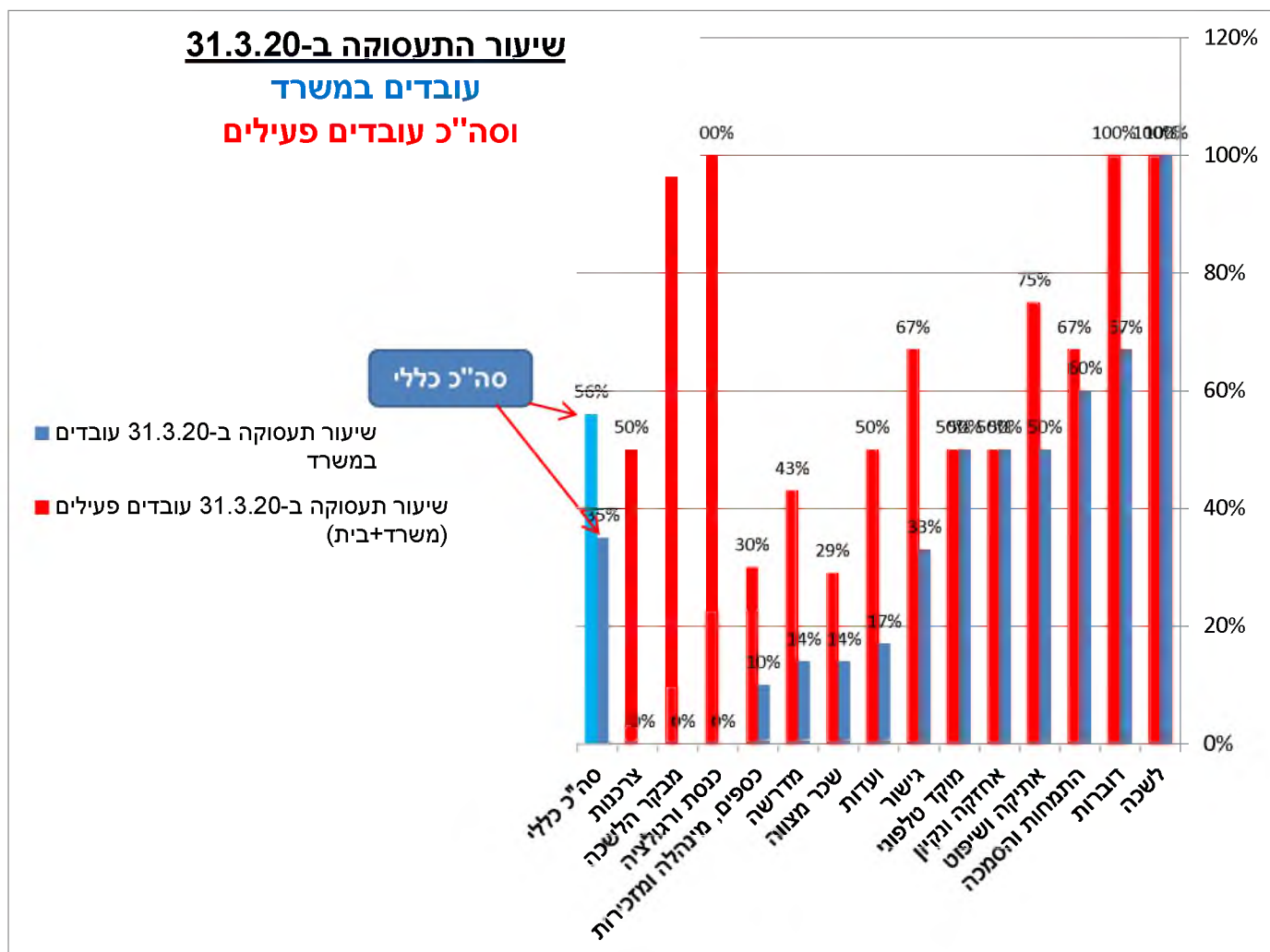
סטטוס 3.5		סטטוס 26.4		סטטוס 19.4		סטטוס 31.3		סטטוס 29.3		סטטוס 24.3			
0%	0	0%	0	1%	1	1%	1	1%	1	0%	0	פעיל-בוקר	
0%	0	0%	0	1%	1	1%	1	1%	1	0%	0	פעיל-צהריים	
75%	58	62%	48	37%	28	33%	25	33%	25	37%	28	30	פעיל
8%	6	13%	10	7%	5	8%	6	7%	5	8%	6	5	חופש
5%	4	5%	4	20%	15	20%	15	21%	16	19%	14	14	ע.מהבית
1%	1	1%	1	3%	2	3%	2	3%	2	3%	2	2	ה.עבודה
0%	0	0%	0	0%	0	3%	2	3%	2	3%	2	2	מחלה
0%	0	0%	0	1%	1	1%	1	1%	1	1%	1	1	ח.לידה
3%	2	8%	6	4%	3	0%		0%					משולב
6%	5	9%	7	3%	2	0%		0%					משמרות
1%	1	1%	1	24%	18	29%	22	29%	22	29%	22	22	חלי"ת
100%	77	100%	77	100%	76	100%	75	100%	75	100%	75	76	סה"כ:
90%	69	84%	65	66%	50	56%	42	57%	43	56%	42	44	פעילים
10%	8	16%	12	34%	26	44%	33	43%	32	44%	33	32	חלי"ת/חופש

³ עפ"י כלי מעקב וביצוע שנמסר ע"י המנכ"ל

שיעור התעסוקה ב-31.3.20

עובדים במשרד

וסה"כ עובדים פעילים



התרשים לעיל מתאר בסדר יורד את שיעורי התעסוקה של המחלקות השונות והסה"כ הכללי ב-31.3.20, כנקודת זמן שבה היה עפ"י ההנחיות, צמצום התעסוקה היה מירבי.

בעמודות הכחולות ניתנים שיעורי הנוכחות הפיזית באחוזים **במשרד** במחלקות השונות, **ובעמודות האדומות** - הפעילות התעסוקתית בכלל - כולל העבודה **מהבית**.

העמודות בצד שמאל מתארות את **סה"כ שיעור התעסוקה** בכל הלשכה באותה נקודת זמן ובכל האתרים (בירושלים ות"א).

יש לזכור, כי יש בלשכה יש מחלקות של עובד אחד או שניים. לכן חשוב להתייחס למגמה הכללית והעמידה של הלשכה בהנחיות הכלליות - בצד ההתרשמות מהתעסוקה המחלקתית.

להלן הטבלה באחוזים, לפי מחלקות:

טבלת שיעורי התעסוקה בבית ובמשרד לפי מחלקות

שיעור תעסוקה ב- 31.3.20		מחלקה
עובדים פעילים (משרד+בית)	עובדים במשרד	
100%	100%	לשכה
100%	67%	דוברות
67%	60%	התמחות והסמכה
75%	50%	אתיקה ושיפוט
50%	50%	אחזקה ונקיון
50%	50%	מוקד טלפוני
67%	33%	גישור
50%	17%	ועדות
29%	14%	שכר מצווה
43%	14%	מדרשה
30%	10%	כספים, מינהלה ומזכירות
100%	0%	כנסת ורגולציה
100%	0%	מבקר הלשכה
50%	0%	צרכנות
56%	35%	סה"כ כללי

7.3 חל"ת וחופשה

א. יציאת עובדים לחל"ת

כאמור, עפ"י הנתונים שהתקבלו מהמנכ"ל, עד 19.4.20 הוצאו 22 עובדי הלשכה לחל"ת, שאז הוחזרו 3 עובדים, והחל מיום 26.4.20 הוחזרו כולם לעבודה, למעט עובד אחד.

ההחלטה על הוצאת עובד/ת לחל"ת התקבלה אצל המנכ"ל בשיחה אישית עם כל עובד בנפרד. כל עובד קיבל 3 אלטרנטיבות מחוץ לעבודה במשרד, בכפוף לאפשרויות הטכניות והצרכים הארגוניים:

- עבודה מהבית
- ניצול ימי חופשה
- יציאה לחל"ת.

לעובדים מבוגרים, שלא היו יכולים לצאת לחל"ת ניתנה אפשרות של ניצול ימי חופשה. כולם ניצלו זאת, למעט עובדת אחת שהעדיפה יציאה לחל"ת.

התפלגות העובדים הועברה ברשימה שמית לחשב לצורך ביצוע הסדרים מול כל עובד ומול הרשויות.

ניתן היה לוודא התאמה לדוח הנוכחות. לדברי החשב, לא נמצאו סתירות.

כל עובד שיצא לחל"ת קיבל מכתב יציאה לחל"ת וטופס תביעה לביטוח לאומי.

במקביל דרש ביטוח לאומי "דוח 100", שנתן את פירוט משכורות העובדים הרלוונטים בריכוז שנתי לצורך חישוב דמי החל"ת לכל עובד. חברות השכר סיפקו את הנדרש במימשק, לפי הנחיות הביטוח הלאומי.

ב. השלמת הכנסה

עפ"י החלטות הלשכה, עובדים שיצאו לחל"ת יקבלו השלמת הכנסה על תקופת שהותם בחל"ת. עפ"י נתוני החשב, מבחינה כספית, עד ליום הביקורת, חסכה הלשכה כ-300 אש"ח עלות מעביד כתשלומי חל"ת לעובדים. מאידך גיסא, היא תשלם להם כ-100 אש"ח כהשלמת הכנסה למשכורתם, ותישאר "בחיסכון" של כ-170 אש"ח.

ג. חופשה

למעט, ה-26.4.20, שאז נמצאו 10 עובדי הלשכה בחופשה, בשאר התקופה נע מספר העובדים בחופשה בין 5-6 עובדים. מעיון בטבלת ייתרות החופשה של העובדים, נמצא כי אין בלשכה מגבלה על צבירה מכסימלית של מכסת שנתיים, כנהוג בכלל המשק. חלק מהעובדים צברו - וממשיכים לצבור - כמויות גדולות יותר, עד כדי 265 יום למועד הביקורת, שהם כשנת עבודה.

להלן מספר המחשורת גרפיות של התפלגות כוח האדם של הלשכה בתקופת המשבר:

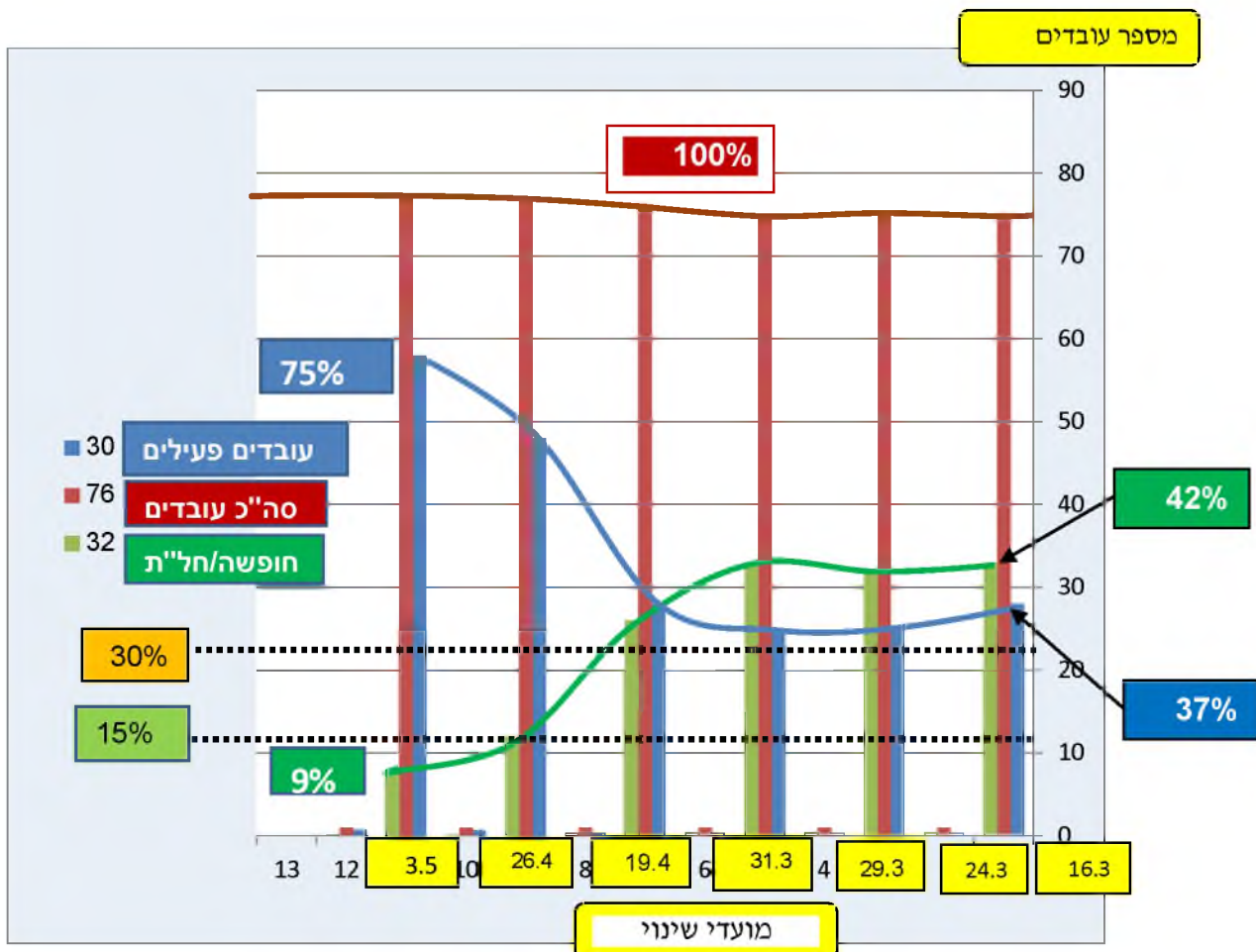
7.4 התפלגות עובדים פעילים בלשכה

(ללא עובדים מהבית)

מול

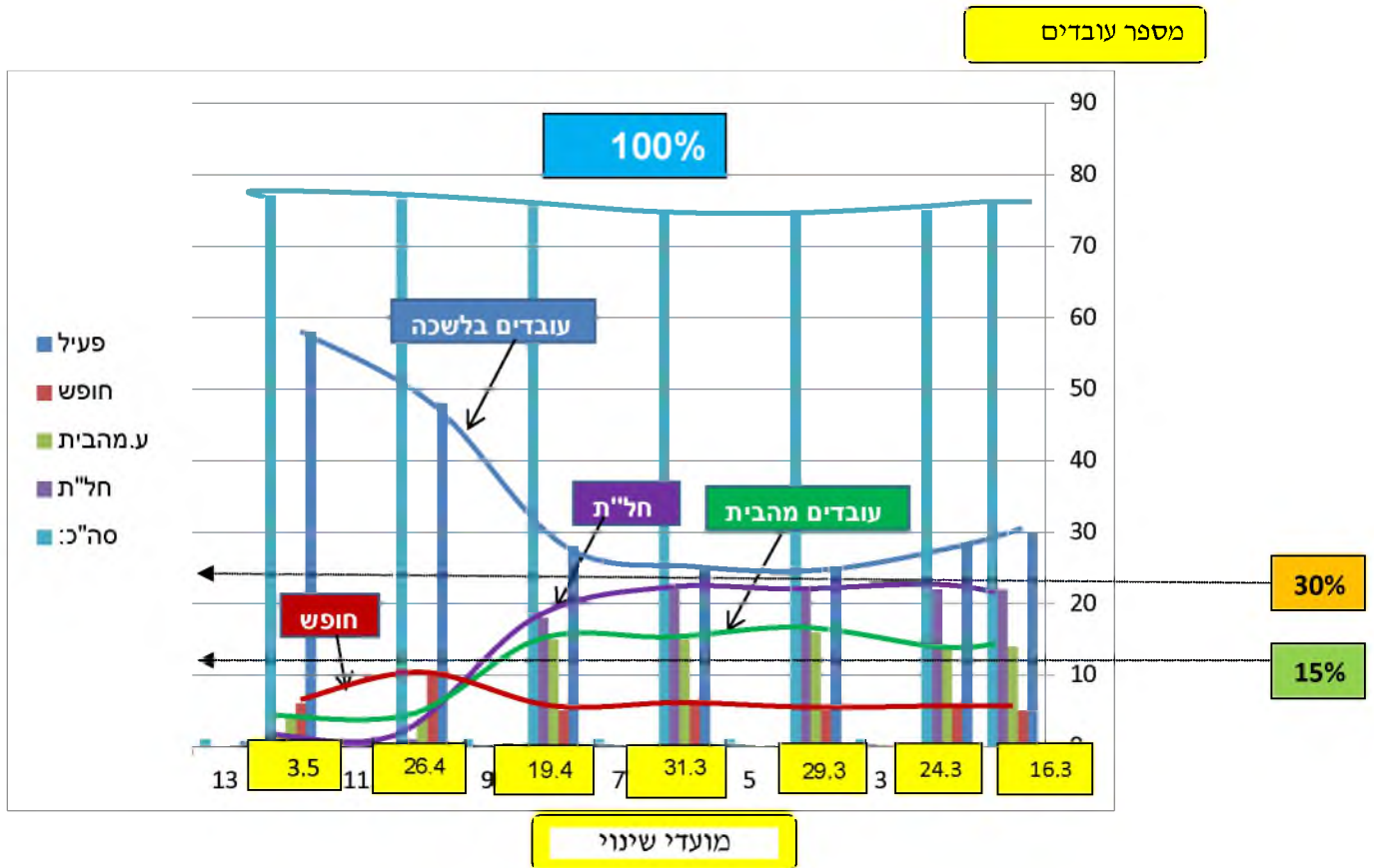
עובדים בחופש וחל"ת

16.3.20-3.5.20



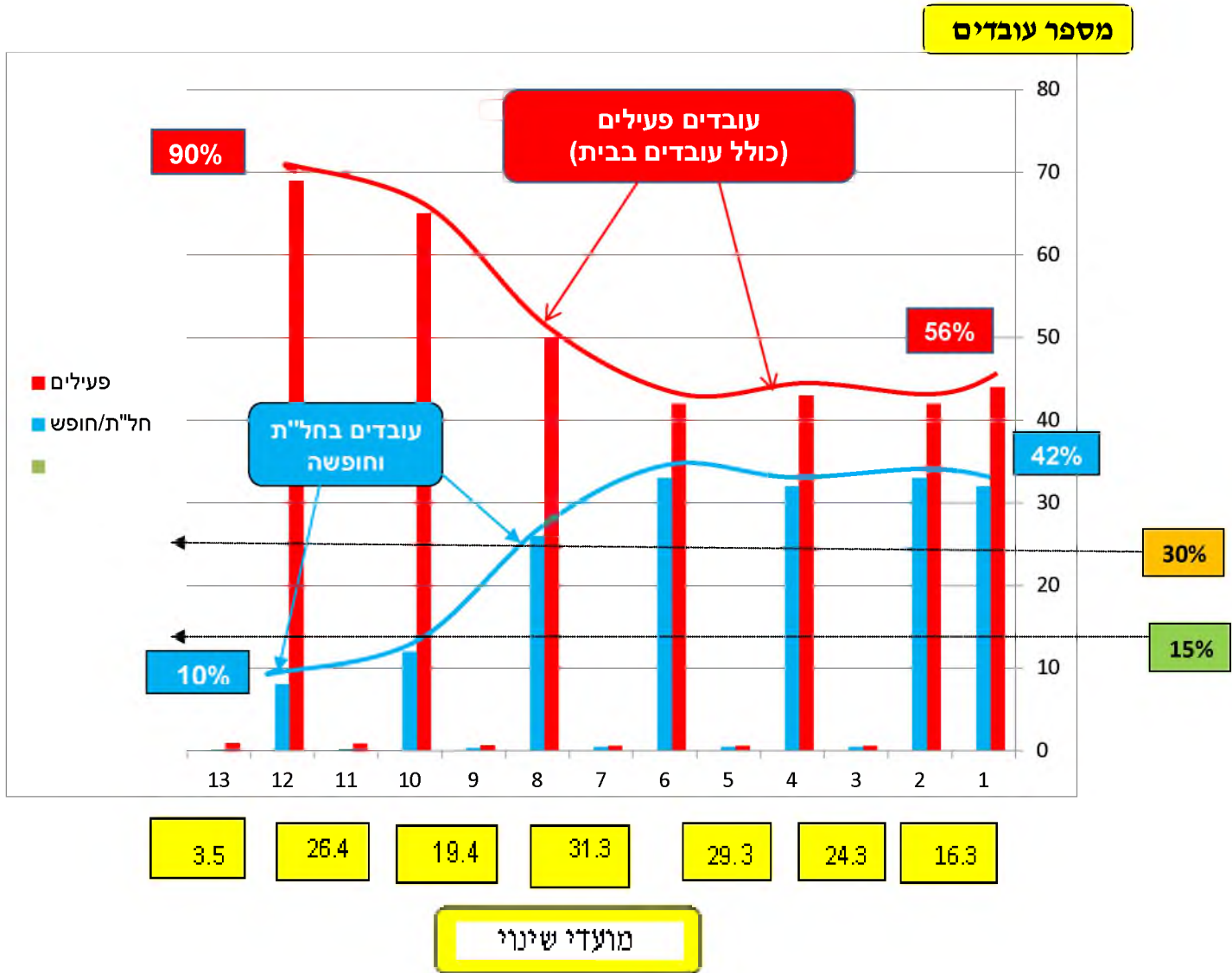
הנתונים, שנמסרו לביקורת והתרשים המתבסס עליהם אינם מבחינים בין אתר לאתר, אך ניתן לראות כי שיעור העובדים הפעילים במשרדי הלשכה נעו בין 33%-37% עד לשחרור יחסי של המגבלות ב-26.4.20, שאז עלו בחזרה ב-3.5.20 ל-75%.

**7.5 התפלגות עובדים פעילים בלשכה,
מול
עובדים בבית, עובדים בחופש ועובדים בחל"ת
16.3.20-3.5.20**



מהתרשים ניתן לראות, כי עם החזרה לשגרה יחסית, חזרו שיעורי התעסוקה בסוגים השונים לקדמותם, למעט מספר קטן של עובדי בית, והמשך ללא שינוי של עובדים בחופשה לכל אורך התקופה.

7.6 התפלגות עובדים פעילים בלשכה, כולל עובדים בבית, מול עובדים בחופש ובחל"ת 16.3.20-3.5.20



התרשים מראה חזרה לשגרה ב-90% תעסוקה פעילה (כולל בית) -10% חופשה. כאמור, ראה התייחסות ספציפית לכוח האדם המחלקתי במקומות הרלוונטיים.

8. מחלקת הכספים של הלשכה

8.1 עבודה מהבית

הצוות המקצועי של מחלקת הכספים של הלשכה מורכבת כיום מ-2 עובדים: רו"ח, המנהל את מערכת הכספים, כחשב, ומנהלת חשבונות, שמבצעת את פעולות הרישום החשבונאי והפעולות הדוקומנטריות הקשורות בו, לרבות רישום והכנה של המחאות, מסמכי תשלום וכיו"ב. עד לפני המשבר נכלל בצוות הכספים גם חשב שגר, שעזב לא מכבר, והאחריות להכנת השכר הוטלה גם היא על כתפי החשב. לאחרונה, גוייס חשב שגר חדש וכבר החל בעבודה.

עפ"י דיווח החשב, עם פרוץ המשבר, ובהתאם להנחיות, עברו גם אנשי הכספים לעבודה מהבית, בעיקר. בהיעדר חשב שגר, כאמור, נערכו לבצע גם את העניין זה.

עובדי הצוות קיבלו גישה מהבית למחשב במשרד וגישה מלאה לחומרים, למיילים ולתוכנות העבודה.

נמסר, כי למעט בעיות טכניות של חיבור והדפסה מרחוק, הפתרון היה טוב והצוות הצליח לתפקד באופן כמעט מלא.

8.2 חלוקת עבודה ותעדוף

לצורך התאמת הנסיבות, המשימות והצוות נערכה מחדש חלוקת העבודה. במסגרת זו, קיבלה מנה"ח אחריות מלאה על תחום הנהלת חשבונות, כולל משימות חשבונאיות שהחשב ביצע לפני המשבר, כך שהחשב התפנה לטפל בשכר העובדים החשוב - בעיקר עקב יציאת רבים לחל"ת, מסירת טפסים מתאימים לתביעת דמי אבטלה והדרכתם בתהליך.

אחת לשבוע או שבועיים הגיע הצוות למשרד לשעתיים/שלוש במטרה לחידוש החומר לעבודה בבית, ולמסור חומרים לצורך אישורים/חתימות ושיקים לספקים שהגיעו לאסוף אותם.

להערכת החשב, העבודה מהבית הבטיחה את המשך ההתנהלות הכספית הקריטית של הלשכה, נחסך זמן דרכים, התאפשרה זמינות לאורך כל היום כמעט, ואף הושג קידום משימות מסוימות שנדחו בשוטף. מאידך גיסא, העבודה מרחוק סבלה מנייתוקי המערכת, בעיות הדפסה וצורך במפגש פרונטלי עבור חתימות, שאותם היה צורך לרכז ליום אחד, תוך דחיית נושאים ומשימות עד למפגש הבא.

מדיווח החשב עלה, כי נוצר אומנם קיטון משמעותי בהיקף העבודה השוטפת, אך נוצרו משימות חדשות בעקבות המשבר, כך שבסך הכול היקף העבודה בתקופת המשבר גדל. באופן כללי, נראה, איפוא, שהארגון עבד טוב, הצליח לספק את כל השירותים הכספיים החיוניים וההכרחיים שלו, ללא פגיעה משמעותית. עם זאת, לדעת הביקורת, עם חזרת שיגרת העבודה למסלולה, גם בתחום חשוב זה, יש לגבש נהלים וכללים להתנהלות לשעת חירום.

8.3 תשלומים לספקים והחזר כספים

לשבחה של הלשכה יאמר, כי היא משלמת לספקים בטווח של כ-2-3 שבועות, ואינה נוהגת לדחות תשלומים לספקים בחודשים ארוכים, כפי הנהוג כמעט בכל המשק. נמצא כי אפילו בזמן המשבר התשלומים לספקים התעכבו רק בכשבע במוצע, עקב הצורך לבצע אותם בהתאם לזמינותם של עובדי הכספים במשרד לצורך חתימות מורשי חתימה.

חשוב עוד לציין, כי בשל ביטול אירועים ששולמו מראש, נוצר צורך להחזיר כספים למשלמים רבים. הדבר מתבצע באופן ידני ופרטני, עקב חסרונה של אפליקציה לביצוע הדבר באופן מרוכז. נמסר שהמערכת נמצאת עדיין בשלב אפיון.

9 היערכות כוח האדם בתחומי מנהלה וארגון

9.1 מדרשה (דניאל פריש 3, ת"א)

במדרשה הועסקו ערב המשבר 7 עובדים. עם תחילת המשבר, למעט עובד אחד שנשאר במשרד, הוצאו כל השאר לעבודה מהבית, חל"ת וחופש. החל מה-3.5.20 חזרו כולם לעבודה, למעט 1 בחל"ת.

במהלך המשבר עסקו 3-4 עובדים מהמשרד ומהבית בריכוז כל פעילות המדרשה בפעילות וירטואלית של הרצאות, סדנאות והדרכה בחינם. פעילות חינוכית זו היתה והינה מבורכת, וגם הגיעה כנראה לקהלים רחבים מאלה שהגיעו אליהם קודם - אך עם זאת, נוצר פער תקציבי עקב הענקתה בחינם.

לדברי המנכ"ל, המעבר לפעילות וירטואלית של המידרשה היה מתוכנן עוד לפני כן, אך המשבר נתן לו תנופה והקדמה. יהיה, איפוא, צורך לבחון את העניין הכלכלי, על מנת להעמידו על בסיס איתן.

9.2 וועדות (דניאל פריש 10)

במחלקה הועסקו ערב המשבר 6 עובדים. עם תחילת המשבר, הושאר במשרד מנהל המחלקה, 3 הוצאו לחל"ת ו-2 לעבודה מהבית. עם החזרה לשיגרה, חזרה המחלקה לעבודה פעילה של 5 עובדים, כולל 1 מהבית, 1 משולב, ו-1 הוצא לחופשה.

פעילות הוועדות נמשכה בהתאם לנסיבות - בישיבות זום והתכתבות.

9.3 דוברות (דניאל פריש 10)

המחלקה בהיקף 3 עובדים היתה פעילה בשלמותה במשך כל תקופת המשבר, אף שבחלקה עבד 1 מהבית.

9.4 מינהלה (מרביתם עובדי דניאל פריש 10)

הקבוצה כוללת 10 עובדים, שעוסקים - כל אחד במחלקה ספציפית - בתחומי כספים, הנהלה ומזכירות. קבוצת הכספים נדונה בנפרד לעיל. חשב השכר הקודם פרש עוד לפני המשבר - ונתמנה עובד במקומו לתפקיד אחר. שאר העובדים בקבוצה יצאו ממשרדי הלשכה - חלקם עבד מהבית, חלקם בחל"ת, חלקם במחלה וחלקם במשמרות. עם החזרה לשגרה, חזרו כל העובדים לפעילות רגילה.

9.5 צרכנות (דניאל פריש 3, ת"א)

4 עובדי הצרכנות יצאו לעבודה מהבית (2) ולחל"ת. החל מ-19.4.20 חזרו מחל"ת לפעילות ובהמשך לפעילות מלאה, כולל 1 מהבית.

9.6 אחזקה ונקיון (הלשכה, ירושלים)

2 פעילים ו-1 הוצא לחופש. כיום 3 פעילים ו-1 עדיין בחופש.

9.7 מוקד טלפוני (הלשכה ירושלים)

6 עובדים - 3 פעילים, 2 חל"ת ו-1 בחופש בתחילת המשבר. כיום - 1 פעיל במשרד וכל השאר במשמרות. כאמור, הלשכה הקימה מוקד סיוע וייעוץ טלפוני לכל נזקק. יחד עם זאת, לאור תלונה על סיוע בלתי מספיק, חשוב לבחון את אופן הקמתו, הרכבו ותחומי התמחותו.

10. פעולות מקצועיות

"פעולות מקצועיות" מתייחסות לכל פעולות הלשכה בתחומים המשפטיים, שבהם או בעבורם היא נותנת שירותים במסגרת תפקידיה, כגון חוות דעת, הסדרים בהליכים, פניות לגופים ממלכתיים לצורך טיפול בנושא או הליך מסויים וכו'. בתוך אלה נכללות גם פעולות שבוצעו ע"י גופים אחרים בנושאים רלוונטיים לעורכי הדין, וניתנה לגביהם הודעה באתר הלשכה, או בהפצה באמצעי אחר.

כידוע, בתוך פעולות הלשכה, יש להבחין בין **תפקידי החובה** לבין **תפקידי הרשות**.

נמסר לביקורת, כי על אף הוצאת חלק מהעובדים לחל"ת, או חופשה יזומה (בהתאמת צוות כ"א למגבלות הוראות והנחיות משרד הבריאות) - כמעט כל פעילויות הלשכה המשיכו לתפקד באופן כזה או אחר. אומנם צומצמו פעילות הלשכה, אך פעולות החובה המשיכו לתפקד - אם בעובדים פעילים במשרד, ואם במשמרות ו/או עבודה מהבית.

עם זאת, הופסקו פעולות ומשימות הקשורות לממשקי קהל כגון: כנסים, אירועי תרבות, השתלמויות, ימי עיון, קבלת קהל וכד'. מנגד נוצרו פעילויות חדשות במטרה לספק צורכי השעה או מתן שירותים חלופיים לאלו שהופסקו כגון: הרצאות באמצעות zoom, תוגברה פעילות רווחה וסיוע לחברים, צרכנות, מחלקת הסברה ודוברות, ממשקי כנסת וקשרי ממשל וכד'..

בנספח מס' 3 מובאת רשימת מרבית הפעולות האלה, כפי שהשתקפו בהודעות שניתנו באתר הלשכה, או בהודעות אחרות. בתוך כך, ראוי לציין את ריבוי הפעולות האלה, אשר התבססו על ישיבות הפורומים והועדות המקצועיות בתחומים רבים ומגוונים.

תפקידי חובה

הביקורת בדקה באיזה אופן המשיכה הלשכה לבצע את תפקידי החובה, שהינם עפ"י החוק:

- א. רישום מתמחים, פיקוח על התמחותם ובחינתם;
- ב. הסמכתם של עורכי דין על ידי קבלתם כחברי הלשכה;
- ג. ניהול מרשם של עורכי דין זרים, בהתאם להוראות לפי פרק שמיני א';
- ד. קיום שיפוט משמעתי לחבריה לעורכי דין זרים הרשומים במרשם כאמור בפסקה (א2) ולמתמחים;

ה. מתן סעד משפטי למעוטי אמצעים שאינם זכאים לכך מהמדינה לפי חוק;

להלן פירוט:

10.1 מערך ההתמחות (הלשכה, ת"א)

א. כללי⁴

בלשכה פועל מערך התמחות והסמכה שתפקידיו העיקריים הם לרשום מתמחים ולפקח על התמחותם, לבחון מתמחים בבחינות הלשכה ולהסמיכם כעורכי דין. במערך פועלים עשרה עובדים והם כפופים למנכ"ל הלשכה המשמש גם כמנהל המערך. צוות המערך מקבל את הבקשות להתמחות ועורך בדיקות שונות ובהן בדיקת עברו הפלילי והמשמעתי של המועמד, בדיקה האם עורך הדין שהמתמחה מבקש לבצע את ההתמחות אצלו (להלן - המאמן) אכן רשאי לאמן ועוד.

ב. כוח אדם

לפי הנתונים שנמסרו לביקורת, ערב משבר הקורונה, הועסקו 15 עובדים במערך ההתמחות וההסמכה, מהם 1 בחופשת לידה. בעקבות הנחיות הממשלה, הוצאו 4 עובדים לחל"ת, ו-1 בעבודה מהבית שבהמשך הפכה לעבודה משולבת בית/משרד. למעשה, במהלך המשבר נותרו במשרדי הלשכה 9 עובדים פעילים במערך ההתמחות וההסמכה.

עם החזרה לעבודה, הוצאו 3 עובדים לחופשה, 1 בסטטוס משולב - סה"כ 12 עובדים בפעילות מלאה (75%).

ג. פעולות הלשכה במהלך המשבר

המשבר "תפס" את מערך ההתמחות בעיצומה של תקופת הרישום להתמחות ולבחינות ההסמכה. במצב זה היה על הלשכה להתמודד באמצעות כלים מופחתים עם דרישות של שיגרה, שנוגעות למתמחים רבים, שהיו עלולים להיפגע משיבוש התהליך. נמסר, כי המחלקה המשיכה בעבודת השיגרה - הן במשרד והן בבית, ועמדה במשימותיה.

כן עלה מהביקורת, כי מראשית כניסת הלשכה להיערכות חירום, היא נקטה במספר פעולות, שנועדו להקל על המתמחים - הן בהליכים המקצועיים המתחייבים והן בתחום הכלכלי. במסגרת זו, הוחלט לקבל בקשות התמחות גם בדואר אלקטרוני, והעובדים שנשאר במשרדי הלשכה המשיכו בטיפול בהן כמקודם.

להלן פעולות שהתבצעו:

תאריך	פעולות הלשכה
10.3.20	דחיית מועד הראיונות והקבלה להתמחות של שנת 2020
24.3.20	בשל הוצאת מתמחים רבים לחל"ת, מתמחה שהוצא לחל"ת, רשאי לעבוד בעבודה אחרת במהלך תקופת החל"ת ללא צורך בהיתר מיוחד לפי סעיף 9 לכללי ההתמחות (היתר עבודה נוספת). ועדת ההתמחות החליטה כי מתמחה שהוצא לחל"ת, רשאי לעבוד בעבודה אחרת במהלך תקופת החל"ת ללא צורך בהיתר מיוחד לפי סעיף 9 לכללי ההתמחות (היתר עבודה נוספת).
26.3.20	היעדרות מתמחים בגין חל"ת תוכל להיזקף הן על מכסת ימי ההיעדרות הכלליים המותרים (סעיף 11א) לכללי ההתמחות) והן על מכסת ימי ההיעדרות בגין מחלה (סעיף 11ג) לכללים). הנחיות למתמחים בנושאים: מתמחה בבידוד; עבודה מהבית; יציאה לחל"ת; בחינת הסמכה מועד קיץ 2020; בקשות להירשם להתמחות; דוחות תקופתיים; בקשה להיבחן בבחינת ההסמכה של מועד קיץ 2020 ובקשות להתקבל ללשכה למי שאינם צריכים להיבחן.
14.5.20	המועצה אישרה את ההקלות למתמחים עד סוף מאי 2020, ותדון בכך שוב בסוף החודש.

ד. מערכת פיקוח ממוחשבת

עפ"י דוח מבקר המדינה, באמצע 2019 החליט מנכ"ל הלשכה לפתח מערכת חדשה שתאפשר הגשת כל סוגי הבקשות ללשכה באופן מקוון, ובמסגרת זו יטופל גם נושא הגשת הבקשות להירשם להתמחות. עם בניית הפתרון הטכנולוגי, יוסדר במסגרתו נושא תשלום האגרה. בדוח הפעילות של הלשכה לשנת התשע"ז נכתב כי התשובות לשאלונים ינותחו, ובהתאם לכך יבוצע פיקוח מוגבר על ההתמחות במקום שנמצא צורך בכך. נמצא כי בשנתיים וחצי האחרונות ביצעה הלשכה פיקוח בעשרות מעטות של מקרים. זאת לעומת אלפי פעולות פיקוח שנעשו בשנים קודמות, כמעט לכלל המתמחים מדי שנה.⁵

⁴ דוח מבקר המדינה 2020.

⁵ שם

המבקר מצא, כי מספטמבר 2016 ועד אוגוסט 2019, במהלך עברו התמחות כ-10,500 מתמחים, נשלחו 3,827 שאלונים ומתוכם נענו 2,903. התשובות לשאלונים שמולאו לא נותחו וממילא לא נערך כל פיקוח מוגבר בעקבותיהן. נמסר למבקר, כי הפיקוח הופסק בשל חוסר יעילות ותחליף אותו מערכת פיקוח ממוחשבת.

לביקורת נמסר, כי לאחרונה הסתיימה בנייתה של המערכת הממוחשבת והוחל בהפעלתה המלאה. המערכת אמורה לבצע פיקוח מלא על המתמחים ולתת מענה שלם על בעיית הבקרה שהתקיימה עד כה.

10.2 הסמכה וקבלה ללשכה (הלשכה, ירושלים)

כאמור, מערך ההסמכה הוא חלק ממערך ההתמחות וההסמכה, והפעילות בוצעה באמצעות העובדים לעיל. מועד יולי 2020 בוטל ונדחה לאוגוסט. נמסר כי ההכנות, כתיבת הבחינות ודיוני הוועדה הבוחנת המשיכו להתבצע, כמתוכנן.

להלן הפעילות שבוצעה ע"י הלשכה בתחום זה:

תאריך	פעולות הלשכה
17.3.20	הוענקו 160 תעודות הסמכה תוך הקפדה על הנחיות המשרד.
26.3.20	כאמור, המועצה הארצית החליטה על מועד בחינת הסמכה נוסף שייערך ביום 27.8.20 בנוסף למועד המקורי שנקבע ל-25.6.20. הנחיות למתמחים בנושאים: בחינת הסמכה מועד קיץ 2020; בקשה להיבחן בבחינת ההסמכה של מועד קיץ 2020 ובקשות להתקבל ללשכה למי שאינם צריכים להיבחן.
30.3.20	נמסרה הודעה, כי בחינת ההסמכה תתקיים ביום 27.8.20 (מועד משוער), בירושלים. הרשמה לבחינת ההסמכה מועד אוגוסט 2020 החל מיום 19/4/20. ההרשמה תיסגר ביום 31/5/20.

10.3 אתיקה ושיפוט משמעותי (ארצי)

בהתאם לחוק, אחד מתפקידי החובה של הלשכה הוא לקיים שיפוט משמעותי לחבריה, לעורכי דין זרים הרשומים אצלה ולמתמחים. על כל ועד מחוז למנות, באישור ועדת המינויים של הלשכה, ועדת אתיקה מחוזית, ועל המועצה הארצית למנות, באישור ועדת המינויים, ועדת אתיקה ארצית המורכבת מעורכי דין חברי הלשכה ומנציגי ציבור. ליד כל ועדת אתיקה פועל פרקליט שתפקידו לברר תלונות על עבירות משמעות של עורכי דין ולהעבירן אל הוועדה עם המלצתו להעמיד לדין בגין התלונה או לגנוזה.

א. כוח אדם - ועדה ארצית

עפ"י נתוני המנכ"ל, במערך האתיקה ובתי הדין של הוועדה הארצית הועסקו ערב המשבר 8 עובדים - 5 בועדה ו-3 בבתי הדין. עד ל-31.4.20 הוצאו 2 לחל"ת (מכל תחום) ו-1 בעבודה מהבית - דהיינו 4 עובדים פעילים בלשכה, שהם 50% מסך העובדים בתחום. החל מה-19.4.20 הוצאה עובדת נוספת בועדה לעבודה מהבית, ו-2 העובדים הפעילים פוצלו לבוקר וצהרים. דהיינו, 3 עובדים בממוצע (כ-38%) המשיכו לעבוד במשרדי הלשכה עד 26.4.20 שאז הוחזרו עובדי החל"ת לעבודה או לחופש, ובסה"כ עבדו בלשכה 5 עובדים ו-1 מהבית. ב-3.5.20 חזר המערך לעבודה בהיקף מלא, כולל 1 בעבודה מהבית.

ב. פעולות הלשכה בתחום האתיקה והשיפוט

נמסר, כי תקופת הצמצום אפשרה ללשכה למקד את העובדים בלשכה ובבית בסגירת פערים ע"י טיפול בתלונות שהצטברו - בעיקר בתלונות שהועברו ממחוז תל אביב למחוז מרכז ולועדה הארצית. לאור זאת, ביקשה הביקורת, דוח סטטוס מעודכן של הטיפול בתלונות האתיקה בועדה הארצית במהלך המשבר.

מהביקורת עלה, כי למרות המשבר, מנגנון מחלקת האתיקה עבד הן מהבית והן מהמשרד) בהתאם למגבלות והנחיות משרד הבריאות. פניות שהתקבלו טופלו ומכתבים נשלחו לאורך כל תקופת המשבר. עם זאת, היו עיכובים במשלוח תיקים פיזית לחברי ועדה לחו"ד, אשר בחלקם נשלחו לחברים באמצעות דוא"ל וכן תיקים שנפתחו באיחור, היות שלא הייתה אפשרות לפתוח את התיקים מהבית.

כללית, המחלקה עבדה במסגרת המגבלות, ואולם, ניתן מענה לפניות, כמו גם פרסום גילויי דעת לעוה"ד לעת הזו.

בצד זה, התפרסמו באתר ובהודעות הלשכה, מספר הודעות שהתייחסו בעיקר לדחיית דיונים בבתי הדין והקלות באימות תצהירים מרחוק, כדלקמן:

תאריך	פעולות הלשכה
8.3.20	גילוי דעת של יו"ר ועדת האתיקה הארצית בבקשה מעורכי הדין להסכים לדחיית דיונים עם עורכי הדין הנמצאים בבידוד.
11.3.20	דחיית דיונים בבתי הדין המשמעתיים
17.3.20	גילוי דעת יו"ר ועדת האתיקה הארצית לאימות תצהירים מרחוק
25.3.20	וועדת האתיקה המרכזית החליטה להקל בעניין אימות חתימה על גבי תצהירים, כך, שלעת הזו יוכל עו"ד לאמת חתימה בהיוועדות חזותית, בכפוף לתנאים המצטברים המפורטים.

10.4 מתן סעד משפטי למעוטי אמצעים (שכר מצווה, בת"א ובירושלים)

א. כללי

תפקיד המחלקה לנהל את הקשר בין הפונים לבין סיוע משפטי לקבל שירות משפטי ללא תמורה (פרו בוו). המבקש את השירות הזה, מגיש בקשה והיא נבחנת על בסיס קריטריונים של זכאות כלכלית ומשפטית. אם אושרה הבקשה, היא מקבלת מענה בתחנת השירות, או אצל עו"ד מתנדב. לאחר הענקת השירות מגיש העו"ד ללשכה טופס דיווח לצורך בקרה על הטיפול. כמפורט להלן, בתקופת המשבר, ניתן הסיוע באמצעות הטלפון ע"י מאגר עורכי דין מתנדבים.

ב. כוח אדם וארגון

מחלקת שכר מצווה מנתה ערב המשבר 7 עובדים. עם תחילת המשבר, עובדת זמנית אחת סיימה את עבודתה, 2 הוצאו לחל"ת, 2 לחופשה ו-2 נשארו פעילים - אחד במשרד ואחד מהבית. החל מיום 26.4.20 חזרה המחלקה לפעול בהיקף של 5 עובדים ו-1 בחופש.

ג. פעילות בתקופת הקורונה

נמסר כי המערך פעל בתחומי אחריותו במסגרת האפשרויות הלוגיסטיות והמנהלית שעמדו לרשותו - הן מהמשרד והן מהבית. עפ"י דיווחי מנהלת המחלקה, שונה אופי הפעילות למתן ייעוץ וסיוע טלפוני, במקום באמצעות תחנות ייעוץ. לצורך זה נערכה הפנייה טלפונית ונבנה מאגר עו"ד מתנדבים, שנתנו מענה לכ-300 פניות בכל הארץ.

נמסר שהחזרה לפעילות רגילה בוצעה בייעילות במרכז ופחות בפריפריה.

כן נמסר על מחלוקת והבדלי המדיניות בתחום זה בין מנהלת המחלקה לבין גורמי הניהול האחרים. הנושא נמצא בטיפול ראש הלשכה שבכוונתו לבצע פעולות שייתנו מענה לצרכים האלה, והוא ייבדק לגופו בהמשך.

ד. המחלקה החברתית

בצד מחלקת שכר מצווה פרסמה המחלקה החברתית של הלשכה בזמן המשבר קול קורא לסיוע, והקימה מוקד לייעוץ משפטי בתחומים משפטיים שונים:

תאריך	פעולות הלשכה
19.3.20	קול קורא: סיוע חירום לקשישים ונצרכים. לשכת עורכי הדין ומד"א יכשירו עורכי דין מתנדבים שיסייעו למוקד נגיף הקורונה
30.3.20	הקמת מוקד שירות ייעוץ משפטי טלפוני מיוחד לאזרחי המדינה. בנושאים: דיני משפחה, דיני עבודה, ביטוח לאומי והוצאה לפועל.

10.5 ניהול מרשם של עורכי דין זרים

לא נמצאו פעולות ספציפיות בתחומים הקשורים בעורכי דין זרים.

11. פעולות ותפקידי רשות

בתחום פעולות הרשות, שמבצעת הלשכה באופן קבוע, ננקטו פעולות שנועדו להמשיך את קיומן בכפוף להנחיות הכלליות, שעיקרן ריחוק, עבודה מהבית, פעילות וירטואלית ויוזמה להקלה וקידום של עבודה מול הרשויות ומגזרים שונים במדינה. ריבוי הפעולות שנעשו בתחומי הרשות, היה פרי פעולתם של ועדות ופורומים רבים, הפועלים באופן שוטף במסגרת הלשכה, ופעלו לטובת הנושאים בהם הם עוסקים ומתמחים. פעולות אלה כוונו - הן לטובת ציבור עורכי הדין והן לטובת הציבור ויחסי העבודה שלו מול הרשויות השונות. במסגרת זו, ניתן לציין, בין השאר, את עיקרי הדברים הבאים:

- א. העברת כל פעולות המדרשה לביצוע וירטואלי, תוך פרסום יומיומי של נושאי ההדרכה.
- ב. פנייה או יוזמה להארכה ודחייה של מועדי הליכים, רישוי ופרוצדורה.
- ג. הצטרפות להליכים משפטיים ואזרחיים להקלה וסיוע כלכלי למגזרים שונים.
- ד. הקמת קרן סיוע לעורכי דין במצוקה כלכלית של עד 5,000 ש"ח בהיקף כולל של 1 מ' ש"ח ובניהול ועדת סיוע מיוחדת לדיון בבקשות (ראה התייחסות בנפרד).
- ה. הקלה על הסדרי ראייה להורים גרושים במסגרת מגבלות הקורונה.
- ו. דחייה של רפורמת הקנאביס הרפואי.
- ז. המשך עבודתם של מוסדות תיכנון חינויים, בכפוף למיגבלות הקורונה.
- ח. הקלות בהוראות שעה לפרוצדורות והמצאת מסמכים בנושאי מקרקעין.
- ט. פנייה להקלות בארנונה למשרדי עורכי דין ועצמאיים, והכללתם במסגרת הפיצוי.
- י. קידום החלטות להעברת מסמכים ופעולות שונות באמצעים וירטואליים לרשויות ולאחרים.
- יא. פגישת ראש הלשכה עם ראש הממשלה לקידום הסיוע לעצמאים.
ועוד.

12. קרן סיוע לעורכי דין במצוקה כלכלית עקב משבר הקורונה

במסגרת פעולות הלשכה לסיוע לעורכי הדין שנקלעו למצוקה כלכלית בגין "משבר הקורונה", הוחלט להקים קרן לסיוע כספי. בעקבות הקמת הקרן, טענה חברה בועדת הביקורת לחוסר חוקיות בהקמת הקרן, היעדר קריטריונים להקצאת הכסף וניהול בלתי תקין של הקצבות כספיות מדמי חבר.⁶

בעקבות טענות אלה נבדק הנושא ע"י הביקורת, הן בהיבט החוקי והן בהיבט הניהולי. מטרת הביקורת היתה לעמוד על תהליך קבלת החלטות של הקמת הקרן, חוקיותו וכן קביעת הקריטריונים ואופן יישומם בפועל.

הביקורת התבססה על חוק הלשכה, נהלי הסיוע של הלשכה בשגרה ובחירום, מסמכי ההצעה להקמת הקרן, פרוטוקולים ומסמכי התיקוב, ואף נכחה בישיבות המועצה, ועדת הכספים וקרן הסיוע.

הביקורת העלתה, כי למעט 2 ההערות המפורטות להלן לא היה לטענות אלה על מה לסמוך - לא בהיבט החוקי ולא בהיבט הניהולי. נהפוך הוא: ניהול הנושא נמצא תקין, יעיל וראוי למטרתו (ראה פירוט בדוח נפרד).

יחד עם זאת, הגישה הביקורת 2 המלצות:

- בהקמת מוסד כספי חדש בלשכה ראוי **שועדת הכספים** תדון - לא רק בהיבט התקציבי, אלא גם בקריטריונים להוצאת הכסף ובפרוצדורה הנדרשת לצורך זה. נוכח המחלוקת עם יו"ר ועדת הכספים בעניין, מומלץ להביא את הנושא לדיון עקרוני בועדה זו, כמו גם בועדות האחרות.
- יש לזכור כי קרן שהוקמה למטרה מסויימת צריכה גם להיות מופעלת למטרה זו, ולמטרה זו בלבד. במקרים של אי התאמה מספקת של **הקריטריונים** למקרים "הנופלים בין הכיסאות", מומלץ לחזור ולנסח אותם באופן שיכסו את המקרים הדרושים, אך מבלי להזדקק, ככל הניתן, לסעיף החריגים מטעמי צדק, שאינם ממטרת הקרן.

כאמור, ממצאי הביקורת פורטו בדוח נפרד.

13. המחוזות

13.1 הנחיות ורגולציה עצמית

המחוזות עצמאיים וסוברנים לקביעת דרך התנהלותם ואופן יישום ההנחיות. הם קיבלו הנחיות מפורטות ממנכ"ל הלשכה, אך הוכפפו לרגולציה עצמית. במסגרת זו, ניתנו הנחיות למינוי ממונה קורונה באחריות המנכ"לים בלשכה ובמחוזות, שלטי סימון ומידע, תצהירי בריאות, מדידת חום ובדיקת תסמינים ושמירת תיעוד יומי, מסכות, ריחוק 2 מ', הגיינה וניקוי משטחים, הגבלת נוכחות בחדרים, מניעת שימוש במחשב אישי לאדם נוסף, באחריות המנכ"לים.

יצוין, שרגולציה עצמית עלולה לצמצם את מידת ההקפדה על ההנחיות. לדעת הביקורת, נוהל דיווח על אופן ההיערכות והיישום יכול להביא ליותר מודעות והקפדה.

⁶ פרוטוקול ועדת הביקורת מיום 21.5.20, עמ' 14 וציטוט בנספח לדוח.

13.2 יישום יומי

לבקשת הביקורת, הועברו מכל המחוזות דוגמאות של טפסים ממולאים ותצהירים יומיים, ודיווח על אופן יישום ההחלטות והיערכות המחוז במשך התקופה - החל מהכניסה לסגר עפ"י הנחיות מנכ"ל הלשכה וההנחיות הממשלתיות, וכלה ביציאה ממנו עפ"י הנחיות "התנו הסגול". במסגרת זו ביקשה הביקורת דיווח אילו פעילויות - מנהליות ומקצועיות - נמשכו במחוז, אם בכלל, איך נערך כוח האדם - אז ועתה, וכו'.

13.3 טיפול בתלונות אתיקה

כן התבקשו המחוזות להעביר עדכון של הטיפול בתלונות אתיקה. הנושא עדיין נמצא בבדיקה ויצא בדוח נפרד.

14. החברה הכלכלית

עפ"י דוח המנכ"ל לדירקטוריון החברה לחודש אפריל 2020, ודיווח לביקורת מיום 12.5.20, בעקבות המשבר, נדחה מועד בחינת ההסמכה של לשכת עורכי הדין. החברה נערכה באופן שאפשר את המשך פעילותה ומתן שירותים ללקוחות.

עפ"י דיווח המנכ"ל, עיקרי פעילות החברה הכלכלית וההתמודדות עם משבר הקורונה היו כדלקמן:

- 15.1 החלטה על מעבר לדיגיטציה של כל מערך ההרצאות ויכולת העברתן באמצעות הרשת. זו היתה התחום המרכזי בהיערכות החברה.
- 15.2 הוחל בעבודה מרחוק/מהבית, תוך עמידה בהגבלות הגעת עובדים לעבודה.
- 15.3 הוקם צוות שמקיים שיח שוטף כדי לבחון את מידת החשיפה לסיכונים המשתנים והיכולת לתת להם מענה הולם.
- 15.4 דירקטוריון החברה קיים דיון בנושא.

עפ"י הדוח המנכ"ל, בצד התפטרות רוב חברי הדירקטוריון ומינוי דירקטוריון חדש, והליכים משפטיים מורכבים איתם החברה מתמודדת (רווה וברק), החברה הכלכלית נמצאת בתהליכי התאוששות מהגירעון שנצבר עד לסוף 2018 (6.6 מיליון ש"ח), ולדבריו, מתמודדת בהצלחה עם משבר הקורונה.

במהלך המשבר, ובהמשך לדוחות הביקורת החמורים בשנים האחרונות, דוח סופי ומעודכן הוצא ע"י EY. כמו כן, לאחרונה התפרסם פס"ד, שקבע כי נציגי החברה הכלכלית ביזו את בית המשפט ונציגיה לא אמת.

לדעת הביקורת, לאור לאירועי הביקורת, הדוחות והאירועים המשפטיים שמלווים אותה בחודשים אלה, יש לערוך בחברה ביקורת מעקב כוללת ע"י גורם חיצוני, ולקבל החלטות בהתאם.

15. תגובת מנכ"ל הלשכה (10.6.20)

"מדובר בדו"ח ביקורת מעמיק, רציני ומושקע אשר יסייע לחזק את המערך התפעולי והאדמיניסטרטיבי בעתיד.

הגם שמדובר בנושא נקודתי, הנגזרת שלו רחבה ביותר, ממצאי הערותיו ומסקנותיו יש בהם כדי להשליך על אירועי השבתה ארגוניים מסיטואציות שונות.

יודגש כי מדובר באירוע חריג, מעבר להערכות הלשכה לתפקוד שוטף ולהמשכיות עסקית לה היא נדרשת במצבי השבתה צפויים מכל מיני סיבות. מערך התפעול והמחשוב נערך להם והיה ערוך מבעוד מועד וזאת על בסיס רגולציה עצמית שקבע מיוזמתו, כאמור, בנושאים הבלתי צפויים. כתוצאה מאירוע חריג במינו הגבנו במהירות למציאות שהוכתבה לנו, וזאת במטרה להמשיך ולתפקד במשימות השוטפות שהיו על הפרק.

מערך התפעול והמחשוב, וכן שאר הדגשים שהועלו בדו"ח הביקורת, יותאם וייערך בהתאם לקביעת מדיניות ותכתיבי המועצה הארצית כפי שיקבעו על בסיס המלצות דו"ח הביקורת. הדברים ייעשו תוך ביצוע הערכות סיכונים ובחינת יחסי עלות תועלת, בהתאם לסדרי העדיפויות של המועצה מול חובתיה הסטטוטוריות."

אמיר ויזל

מבקר הלשכה

נספח 1: טבלת אירועים כוללת - משבר הקורונה

(נכון ליום 10.5.20)

תאריך	פעולות משרד הבריאות	
	פעולות ארגוניות	פעולות הלשכה
26.1.20		התחלת בדיקות לחוזרים מסיין
27.1.20		שר הבריאות חתם על צו פקודת בריאות- עדיין ללא כניסה למצב חירום.
29.1.20		משרד הבריאות קורא למי שחזר מסיין להימנע מלהסתובב במקומות ציבוריים למשך מספר ימים גם אם הם בריאים
30.1.20		- ארגון הבריאות העולמי הכריז על ההתפרצות כמצב חירום ברמה בינ"ל. - משרד הבריאות הורה לכל החוזרים מסיין להיכנס לבידוד ל-14 יום.
2.2.20		משרד הבריאות מוציא צו חובת בידוד של 14 יום לחוזרים מסיין
3.2.20		פניית משרד הבריאות לחברות הסלולר להפיץ מסרונים לכל הנכנסים לישראל הנחיות המשרד.
9.2.20		משרד הבריאות ממליץ לשקול הימנעות מנסיעה למדינות נוספות במזרח אסיה
16.2.20		משרד הבריאות מרחיב את חובת הבידוד ל-4 מדינות נוספות - תאילנד, הונג קונג, סינגפור ומקאו
20.2.20		משרד הבריאות מזהיר שהפרת צו הבריאות עלולה להגיע לאישום פלילי
27.2.20		אזהרת מסע לאיטליה
2.3.20		יום הבחירות
4.3.20		הרחבת המגבלות, שעיקרן - חובת בידוד לשבים מאירופה, איסור כניסת זרים גם ממספר מדינות ערביות, איסור כנסים בחו"ל, איסור התקהלויות מעל 5,000 איש
8.3.20		גילוי דעת של יו"ר ועדת האתיקה הארצית בבקשה מעורכי הדין להסכים לדחיית דיונים עם עורכי הדין הנמצאים בבידוד.
9.3.20		כל החוזרים מחו"ל מחוייבים בבידוד 14 יום.
10.3.20		הודעת ראש הלשכה על היערכות הלשכה למצב החירום במדינה מכתב מנכ"ל הלשכה לעובדים עם תמצית הנחיות משרה"ב: בידוד 14 יום לחוזרים מחו"ל, או לאחר מגע עם חולה; תסמיני מחלה - הודעה לממונה ופניה לבדיקה; הגיינה בחומרים ורחיצת ידיים
11.3.20		דחיית מועד הראיונות והקבלה להתמחות של שנת 2020 איסור התקהלויות מעל 100 איש - גם בחלל סגור וגם בחלל פתוח
12.3.20		דחיית דיונים בבתי הדין המשמעתיים - ביטול כנסים מקצועיים ופעילות אקדמית פרונטאלית. - ביטול מסיבת פורים (1500 איש).
13.3.20		הכבדת אכיפה משטרתית
16.3.20		מכתב מנכ"ל הלשכה לעובדים עם עדכון הנחיות משרה"ב: - ביטול כל האירועים, - ישיבות מוגבלות משתתפים. - היערכות לישיבות וירטואליות. - תוכניות עבודה לצמצום הפעילות וכוח אדם ל-30% - ביצוע רוטאציה בין העובדים, חופשות וחל"ת בהסכמה. - יו"ר הלשכה: פעולות המדרשה רק באופן וירטואלי פנייה למבקר להשתתף בהתייעצויות משבר הקורונה.
17.3.20		הנחיות זמניות המאפשרות לכל בתי האוכל לבצע משלוחים הוענקו 160 תעודות הסמכה תוך הקפדה על הנחיות המשרד. גילוי דעת יו"ר ועדת האתיקה הארצית לאימות תצהירים מרחוק
18.03.20		פורום קניין ומקרקעין דורש הארכת מועדי הגשת התנגדויות לתכניות, ערים להחלטות והתנגדויות להיתרי בניה ב-30 יום.
19.3.20		הממשלה דנה באישור תקנות חירום לריחוק חברתי קול קורא: סיוע חירום לקשישים ונצרכים. - לשכת עורכי הדין ומד"א יכשירו עורכי דין מתנדבים שיסייעו למוקד נגיף הקורונה - ועדת רישוי עסקים פנתה לשר הפנים, ח"כ אריה דרעי בבקשה להאריך תוקף רישיונות עסק
22.3.20		- דחיית המועד למימוש זכייה במכרזי רמ"י - פניה לראש הממשלה ולשר האוצר בבקשה להתערב בדחיפות בשוק השכירות - מכתב ראש הלשכה לנגיד בנק ישראל, למפקחת על הבנקים ולנשיא איגוד הבנקאים בבקשה להקל על לקוחות שחזרו להם שיקים. - הלשכה הצטרפה כידיד בית המשפט לעתירה שהוגשה לבג"צ נגד שר האוצר וממשלת ישראל, בעניין מתן פיצוי הולם לבעלי עסקים. - מכתב יו"ר הלשכה בבקשה לקבלת סיוע דחוף למגזר העצמאים. - החטיבה החברתית תסייע לתאם בין עורכי הדין הזקוקים לסיוע לבין עורכי הדין המתנדבים שיכולים לתת כתף.
23.3.20		היועץ המשפטי למערכת בתי המשפט: מועדי הדיון בעניינים שאינם נדונים בהתאם לתקנות מבוטלים אוטומטית ויקבעו מחדש לאחר תום תקופת מצב החירום המיוחד. הבהרה לעניין ביטול דיונים והארכת מועדים בהתאם לתקנות בתי המשפט ולשכות ההוצאה לפועל משבר הקורונה והביקורת הפנימית - זיהוי מכלול הסיכונים, הערכת האפקטיביות של תוכניות ניהול המשברים וההמשכיות העסקית, ייעוץ לגבי סיכונים מיידיים ועקיפים, ייעוץ על ההשלכות ארוכות הטווח ומשוב על ההשלכות וההתפתחויות. הממונה על נותני שירות עסקי פרסמה הנחיה לפיה בעת מצב החירום שהוכרז בארץ בשל התמודדות עם נגיף הקורונה יש לבצע הליך זיהוי והכרת לקוח שלא פנים אל פנים. מבקר הלשכה: הדגשים לביקורת במצב החירום

<p>ראש הלשכה פנה לשר התחבורה בבקשה לבטל את החובה של נהגים שרישיונם נפסל, להפקיד רישיונות נהיגה בימים אלו</p> <p>ראש הלשכה פנה לשר האוצר ולנגיד בנק ישראל בבקשה להקפאת פירעון הלוואות הבנקים ללווים אשר עמדו בכל התחייבויותיהם בשנה האחרונה</p> <p>ערכון מוועדת תובענות ייצוגיות בנוגע למועדי הגשת בתחום התובענות הייצוגיות בשל התפשטות נגיף הקורונה.</p> <p>בעקבות אישור התקנות לשעת חירום על ידי הממשלה, תחל היום הרשות השופטת לקיים באמצעים טכנולוגיים דיונים פליליים דחופים בתיקים העיקריים של נאשמים עצורים.</p> <p>בשל הוצאת מתמחים רבים לחל"ת, מתמחה שהוצא לחל"ת, רשאי לעבוד בעבודה אחרת במהלך תקופת החל"ת ללא צורך בהיתר מיוחד לפי סעיף 9 לכללי ההתמחות (היתר עבודה נוספת).</p> <p>בעקבות הארכת תקנות החירום עד ליום 16.4.2020, הודיע מנהל בתי המשפט על סוגי עניינים שיידונו בבתי המשפט לפי תקנות בתי המשפט ולשכות הוצאה לפועל (סדרי דין במצב חירום מיוחד).</p> <p>האפוטרופוס הכללי, הוציא הודעה לציבור בנושא ייפוי כוח מתמשך, ייפוי כוח רפואי, מסמך הבעת רצון והנחיות מקדימות לאפוטרופוס, וכן אי קיום קבלת קהל עד להודעה חדשה</p> <p>דרישה מראש הממשלה ושר הבריאות להקפאת רפורמת הקנאביס הרפואי לתקופת מצב החירום.</p> <p>במענה לפניית הלשכה: משרד הפנים פועל להאריך רישיונות והיתרים לבתי עסק</p>	<p>24.3.20</p> <p>ביוזמת ראש הלשכה ויושבי ראש פורום משפחה: ילדים להורים גרושים לא ייפגעו מהסגר ולמרות תקנות החירום יוכלו לעבור בין בתי הוריהם</p> <p>הרחבת סוגי הדיונים שיידונו באמצעים טכנולוגיים בעניין נאשמים עצורים</p> <p>בנק לאומי מעמיד לחברות וחברי הלשכה, הלוואה מיוחדת לעסק בתנאים מעולים!</p> <p>ועדת ההתמחות החליטה כי מתמחה שהוצא לחל"ת, רשאי לעבוד בעבודה אחרת במהלך תקופת החל"ת ללא צורך בהיתר מיוחד לפי סעיף 9 לכללי ההתמחות (היתר עבודה נוספת).</p> <p>בעקבות הארכת תקנות החירום עד ליום 16.4.2020, מצ"ב הודעת מנהל בתי המשפט בדבר סוגי עניינים שיידונו בבתי המשפט לפי תקנות בתי המשפט ולשכות הוצאה לפועל (סדרי דין במצב חירום מיוחד).</p> <p>האפוטרופוס הכללי, משרד המשפטים - הודעה לציבור בנושא ייפוי כוח מתמשך, ייפוי כוח רפואי, מסמך הבעת רצון והנחיות מקדימות לאפוטרופוס</p> <p>דרישת הלשכה להקפיא את רפורמת הקנאביס והחלת מחירי האסדרה הישנה על כלל החולים המטופלים בקנאביס רפואי עד לסיום משבר נגיף הקורונה.</p> <p>בתשובתו ללשכה, מעדכן מנכ"ל משרד הפנים כי המשרד פועל להתקין תקנות שעת חירום שיתנו מענה לתוקפם של רישיונות והיתרים אשר עתידים לפקוע, על דרך של הארכה גורפת.</p> <p>ביוזמת ראש הלשכה ויושבי ראש פורום משפחה: ילדים להורים גרושים לא ייפגעו מהסגר ולמרות תקנות החירום יוכלו לעבור בין בתי הוריהם</p>
<p>הממשלה אישרה הלילה תקנות שעת חירום להגבלת הפעילות שכוללות צמצום נוסף של היציאה למרחב הציבורי, הטלת אחריות על מעסיקים, סגירת חנויות שאינן חיוניות והטלת הגבלות על תחבורה ציבורית.</p> <p>לאור המשמעות הקריטית של עבודות מוסדות התכנון להמשך תפקוד המשק, הובאה הצעה להמשך קיום דיונים מסוימים במוסדות התכנון בעת המשבר, תוך שמירה על הנחיות משרד הבריאות ונציבות שירות המדינה.</p> <p>וועדת האתיקה המרכזית החליטה להקל בעניין אימות חתימה על גבי תצהירים, כך, שלעת הזו יוכל עו"ד לאמת חתימה בהיוועדות חזותית, בכפוף לתנאים המצטברים המפורטים.</p> <p>בהתאם לתקנות בתי המשפט ולשכות הוצאה לפועל (סדרי דין במצב חירום מיוחד), התשנ"א-1991, לא יתקיימו דיונים לפני המפקחים על רישום מקרקעין, למעט בסעד זמני דחוף, ובכפוף לשיקול דעתו של המפקח על רישום מקרקעין.</p> <p>עו"ד סיגל גולן עתיר, סגנית ראש רשות התאגידים(עסקי) - הגשת מסמכי שעבוד לרשם החברות באמצעות דוא"ל (במקום מסמכי נייר)</p>	<p>25.3.20</p>
<p>היעדרות מתמחים בגין חל"ת תוכל להיזקק הן על מכסת ימי ההיעדרות הכלליים המותרים (סעיף 11א) לכללי ההתמחות והן על מכסת ימי ההיעדרות בגין מחלה (סעיף 11ג) לכללים).</p> <p>פניית המבקר למנכ"ל בקשר לנתונים על היערכות המחוזות למצב המוכתב, ושאלה אם יש ללשכה תוכנית פעולה בכתב למצב של סגר.</p> <p>תשובת המנכ"ל: כל מנכ"לי המחוזות הונחו לפעול בהתאם להנחיות משרד הבריאות ולתקנות לשעת חירום. כאמור, מנכ"לי המחוזות עדכנו אותי שהם פועלים על פי ההנחיות האמורות ועי"פ ההנחיות ששלחתי להם כנגזרת מהנחיות משרד הבריאות וכי הם פעלו להוציא עובדים לחל"ת ו/או לחופשה יזומה/סלקטיבית ו/או עבודה מהבית או במשרד הכל ובהתאם לצורכי וייעדי המחוז כפי שהונחו על ידי יו"ר המחוז וועד המחוז ובשים לב למשימות שיש להם. כנ"ל לגבי מנכ"ל החברה הכלכלית.</p> <p>הרשות השופטת - היערכות, הודעות והנחיות הרשות השופטת להתמודדות עם נגיף הקורונה לנוחיותכם, להלן דף מידע על אודות היערכות והנחיות הרשות השופטת להתמודדות עם נגיף הקורונה.</p> <p>המועצה הארצית החליטה על מועד בחינת הסמכה נוסף שייערך ביום 27.8.2020 בנוסף למועד המקורי שנקבע ל-25 ביוני.</p> <p>הנחיות למתמחים בנושאים: מתמחה בבדיוד; עבודה מהבית; יציאה לחל"ת; בחינת הסמכה מועד קיץ 2020; בקשות להירשם להתמחות; דוחות תקופתיים; בקשה להיבחן בבחינת ההסמכה של מועד קיץ 2020 ובקשות להתקבל ללשכה למי שאינם צריכים להיבחן.</p> <p>עדכונים בתקנות שעת חירום בעניין דיוני הוועדה לעיון בעונש</p> <p>עדכונים בתקנות שעת חירום בעניין דיוני ועדת שחרורים</p>	<p>26.3.20</p>
<p>הממשלה אישרה תקנות לשעת חירום בנושאים: דחיית תקופות בענייני הליכי מס; הוראות מיוחדות לעניין ביטוח אבטלה; מענק הסתגלות מיוחד לבני 67 ומעלה.</p>	<p>27.3.20</p>
<p>ריכוז פעילות מערכת הוצאה לפועל בתקופת חירום עד ליום 16.4.20</p> <p>לשכת עורכי הדין מבקשת להורות על דחייה של מועדי הדיווח למיסוי מקרקעין וכן כי תינתן דחיה של כלל תשלומי המס לחודשי הקיץ.</p> <p>הרשות לרישום והסדר זכויות מקרקעין ורשות מקרקעי ישראל נתנה הוראות שעה בנוגע להמצאת שטרי מכר/חכירה/העברה עליהם נדרשת חתימת רשות מקרקעי ישראל.</p> <p>עדכנו הסדרי קבלת השירות, זימון התורים והמענה הטלפוני ביחידות משרד המשפטים</p> <p>הוקם מטה כלכלי מייפע ליו"ר הלשכה לטיפול במשבר נגיף הקורונה</p>	<p>29.3.20</p>

	<p>הבהרת משרד המשפטים, כי האפשרות לאמת תצהיר באמצעות היועדות הזותית, אינן חלות על תצהיר נוטריוני או כל אישור נוטריוני אחר.</p>	
30.3.20	<p>בחינת ההסמכה לתקיים ביום 27.8.20 (מועד משוער), בירושלים. הרשמה לבחינת ההסמכה מועד אוגוסט 2020 החל מיום 19/4/20. ההרשמה תיסגר ביום 31/5/20.</p>	
	<p>תקנות להמצאה של כתבי-בי-דין גם באמצעות דואר אלקטרוני נחתמו ע"י שר המשפטים.</p> <p>הקמת מוקד שירות ייעוץ משפטי טלפוני מיוחד לאזרחי המדינה. בנושאים: דיני משפחה, דיני עבודה, ביטוח לאומי והוצאה לפועל.</p> <p>היועמ"ש לממשלה - על משרדי הממשלה לקדם מתן שירותים דיגיטליים לציבור, במיוחד בעת הזו.</p>	
	<p>ועדת בנקאות ופיננסים פרסמה את ההקלות אשר ניתנו על ידי בנק ישראל והמערכת הבנקאית, שמטרתן להקל על הציבור עקב משבר הקורונה.</p> <p>בשבוע שעבר נחתמו הוראות שעה לסדרי המנהל של בתי הדין הצבאיים אשר קובעות אילו דיונים ישמעו בתקופת החירום (בדומה להודעה של מנהל בתי המשפט). כעיקרון מדובר בדיונים של עצורים וככלל לא בדיוני הוכחות.</p>	
31.3.20	<p>לשכת עורכי הדין פנתה לשר הפנים בעניין ביטול ארנונה למשרדי עו"ד ובעלי מקצועות חופשיים מתווה לשינוי חיסיון תיקי נוער הנחלת בתי המשפט</p>	
	<p>עורכות ועורכי הדין שנפגעו כתוצאה מהמשבר, בדרך הפיצוי שדווח, שכן רובם לא עומדים בתנאי הסף של הכנסה בגובה 240 אש"ח בשנה.</p> <p>עדכוני רשות המיסים: דיווחים ופניות בנושאי שומה במיסוי מקרקעין; הצהרות על עסקאות; השגות, בקשות לתיקוני שומה ובקשות לביטול עסקה; טופס 701 לקבלנים ודרכי פנייה בזמן החירום.</p> <p>משרד הבריאות מפרסם הנחיות לציבור לקראת חג פסח</p>	
	<p>הכללת משרדי עורכי דין במסגרת הפיצוי בגובה 25% שנתי על תשלומי הארנונה.</p>	
1.4.20	<p>החל מיום 1.04.2020, מתאפשרת הגשת בקשות לרישום משכנתה באופן מקוון גם עבור משכנתאות של הבנק הבינלאומי הראשון לישראל בע"מ (זאת בנוסף לבנק הפועלים בע"מ, בנק ירושלים בע"מ, בנק לאומי לישראל</p>	
	<p>הממשלה אישרה תקנות שעת חירום להגבלת הפעילות שכוללות צמצום נוסף של היציאה למרחב הציבורי עד לאחר החג וכן הגבלה נוספת על מקומות העבודה, שתהיה בתוקף מ-8.4.20 ועד לאחר הפסח.</p>	
	<p>קול קורא לרעיונות מהציבור הרחב בנושא הקלות רגולטוריות בתחומי הפעולה של משרד המשפטים</p> <p>המצאת כתבי בי דין בין עורך דין לעורך דין לפי הוראת השעה חלה גם על המצאת כתבי בי דין בין אדם לחברו בהוצאה לפועל. מובהר, כי הוראת השעה, אינה חלה על מסירת אזהרות או התראות לפני תובענה.</p>	
	<p>הנחיות בנוגע לנוהל זיהוי מבקשים, הנפקת תעודות אלקטרוניות מאושרות למבקשים ותהליך ביצוע חידוש מרחוק לתעודה אלקטרונית מאושרת שטרם פג תוקפה</p>	
7.4.20	<p>החל מהיום (ו') בשעה 06:00, תקנות שעת חירום ישובו למתכונת שהתקיימה עד ליום שלישי ה-4.7.</p>	
10.4.20	<p>ועדת השרים להגדרת "אזור מוגבל" קבעה הלילה בישיבה טלפונית את הרובעים המפורטים להלן בעיר ירושלים כאזור מוגבל.</p>	
	<p>הממשלה אישרה בישיבת ועידה טלפונית תקנות שעת חירום לפיהן כל השבים מחו"ל ישלחו עם חזרתם לישראל לבידוד במלוניות מטעם המדינה. במקרים חריגים ויוצאים מן הכלל, מנכ"ל משרד הבריאות, בהתייעצות עם מפקד פיקוד העורף. עוד הוחלט להאריך את תוקפן של התקנות עד ל-22.4.20.</p>	
12.4.20	<p>על פי התקנות, במקום עבודה לא יהיו בו-זמנית יותר מ-10 עובדים או 15% ממצבת העובדים, לפי הגובה מביניהם. על אף האמור, רשאי מעסיק להעלות את מספר העובדים המרבי המותר לשהייה בו זמנית עד לשיעור של 30% ממצבת העובדים כל עוד ההעלאה חיונית לפעילות השוטפת של מקום העבודה, והמעסיק דיווח על כך למנכ"ל משרד הכלכלה והתעשייה (מתניח למקום עבודה לא חיוני).</p>	
14.4.20	<p>ועדת השרים להגדרת "אזור מוגבל" קבעה בישיבה טלפונית על הכרזת העיר בני ברק ורובעים מסוימים בעיר ירושלים כ"אזור מוגבל". ההכרזות יכנסו לתוקפן היום (יום חמישי, 16.04.2020)</p>	
16.4.20	<p>הודעה בוועד לעובדים: עובד על תוכנית עבודה ושיבוץ מערך כ"א ע"פ ההנחיות, שיועברו עד מחר. מ"מ עם כל עובד בנפרד. עובד על תוכנית עבודה שתכלול 4 אלמנטים: נוכחות, משמרות, עבודה מהבית, המשך חל"ת או חופשה יזומה. תימסר הודעה אישית לכל עובד על שיבוץ, בהתאם להנחיות ולאילוצים האישיים.</p>	
	<p>ה"תו הסגול": ממונה קורונה; כללי הגיינה; איסור התקהלות; אכילה בחדר; מרחק 2 מ'; בדיקת חום; 2 עובדים בחדר עד 20 מ"ר, או יותר עם מחיצה; 5 עובדים מעל 20 מ"ר - עד 5 עובדים או יותר עם מחיצה; פגישות עד 8 עובדים בחדר.</p>	
17.4.20	<p>מנכ"ל הלשכה הוציא עדכון הנחיות והוראות כלליות למנהלים, למחוזות הלשכה, חברות הבנות ראשי צוותים ומנהלים אדמיניסטרטיביים בדבר חזרה הדרגתית לשגרה החל מתום חופשאות הפסח. על מנת לאפשר חזרה בטוחה על הלשכה לפעול במספר מישורים, שעיקריהם עבודה מהבית, משמרות ורוטציה שהותאמו למאפייני העבודה בלשכה. כמו"כ, הגיינה מוקפדת, איסור התקהלויות ודיווח על מצב הבריאות. כן הודגשו שוב כללי הגיינה, הריחוק החברתי, תיגבור הנקיון, כלי אכילה וכו'. אחראי מיתחם לציות ואכיפה. אזהרה בהשעיה על הפרת ההוראות.</p>	
18.4.20	<p>התקן הסגול למקומות עבודה: ממונה, שילוט ומידע, המנכ"ל והממונה יחתמו על תצהיר התחייבות, מדידת חום ואיבחון תסמינים בכניסה, ריחוק, מניעת שימוש אחר בצידוד אישי + חיטוי, מסכות, אכילה לבד, עבודה מהבית, מעקב ורישום עובדים חיצוניים במשרדי הארגון, מניעת נוכחות עובדים מעל גיל פרישה.</p>	
	<p>יום הזיכרון: אישור יציאה מהבית להתייחדות והנצחה בקברי חללי צה"ל, החל מהיום (ד') ועד ערב יום הזיכרון, יום ב', 27 באפריל 2020, בשעה 16:00.</p>	
	<p>מנכ"ל בוועד לעובדים מחר חוזרים, בהקפדה על ההוראות. שוחח עם כל העובדים והמנהלים. יש לוודא שתוכנית העבודה ושיבוץ העובדים ברור ומוכן לכולם.</p>	
	<p>פניית המבקר למנכ"ל לתייעוד ההיערכות: בקרה עצמית ועמידה בדרישות האופרטיביות והרגולטוריות, דיווח למוסדותיה - מועצה ארצית, ועדות וכו', דיווח וביקורת חיצונית, במידה שתתבצע מיפוי הסיכונים ועריכת התוכנית לטיפול בהם (במסגרת סקר הסיכונים שיתחיל להתבצע).</p>	
19.4.20	<p>תחומי התייעוד הנדרשים: תוכנית עבודה והיערכות למצב חירום (המשכיות עסקית) כפי שבוצעו בפועל - הן של הלשכה והן של המחוזות.</p>	
	<p>פעולות תפעול, ארגון וכוח אדם, שננקטו בפועל בהתאם לדרישות והחלטות ממשלה - בלשכה ובמחוזות פעולות, הנחיות והחלטות מקצועיות שבוצעו ופורסמו ע"י הלשכה במסגרת תפקידיה הסטטוטוריים</p>	
	<p>תוכנית יציאה תפעולית וארגונית בהתאם להחלטות ממשלתיות, שיתקבלו בהמשך.</p>	
	<p>הדגשים לבקרה ארגונית בעת משבר: תוכניות להמשכיות עסקית והתאוששות מאסון; הגדרה מחדש של מגרש המשחקים; ניהול בתנועה ואיכות התפקוד; הרחבת הבקרה; הגברת החשיפה לסיכונים מעילות; התאמת הבקורות לשינויים בתהליכי העבודה; התרשלות בביצוע בקורות מהותיות; סיכונים אבטחת מידע וסייבר; מפרי בידוד; עמידה ברגולציות; השפעות אפשריות לטווח ארוך; סיכון תדמיתי לארגון.</p>	

<p>אינמי סייבר : מקרי הדיוג (phishing); הפרעות לאחסון חיצוני של מידע. רכש חדש של מחשבים ניידים; פגיעה אפשרית באיכות התקשורת; העברת עובדים לעבודה מהבית. היום שאחרי: בחינה והפקת לקחים; היערכות הארגון ל"יום שאחרי": המלצות באשר לצעדי תיקון; מעקב תיקון ליקויים.</p>	
<p>מנכ"ל הלשכה הוציא הערכות וכללי התנהלות במהלך שעות העבודה למנהלים, למחוזות הלשכה, חברות הבנות ראשי צוותים ומנהלים אדמיניסטרטיביים, שעיקריהם: מינוי ממונה באחריות המנכ"לים בלשכה ובמחוזות, שלטי סימון ומידע, מדידת חום ובדיקת תסמינים, מסכות, ריחוק 2 מ', הגיינה וניקוי משטחים, הגבלת נוכחות בחדרים, מניעת שימוש במחשב אישי לאדם נוסף. אחריות מנהלי מחלקות וראשי צוותים.</p>	20.4.20
<p>יום העצמאות: החל מיום ג', 28 באפריל 2020, בשעה 17:00 ועד ליום ד', 29 באפריל 2020, בשעה 20:00 יוכל אדם לצאת מביתו רק לצורך הצטיידות ושירותים חיוניים.</p>	
<p>הממשלה אישרה תקנות שעת חירום הקובעות הקלות נוספות במטרה להחזיר בהדרגה את המשק הישראלי לשגרה זהירה בצל הקורונה. התקנות יכנסו לתוקפן בחצות הלילה שבין יום שבת ליום ראשון ועד ה-3.5.20. לאחר מועד זה ייבחנו הקלות נוספות בהתאם להמשך הירידה בהיקפי התחלואה.</p>	22.4.20
<p>מדריך לעובדים - כללי הגעה וכללי התנהלות בעבודה. אחריות קורונה בכל מתחם. המנכ"ל בוטסאפ לעובדים: מוטיבאציה למשמעת עצמית.</p>	
<p>מנכ"ל הלשכה מודיע לעובדים על עדכון תקנות שע"ח, לפיהן ניתן לחזור לעבודה בהיקף 30% ויותר, בכפוף לתנאי "התו הסגול", שפורט לעיל, ופורטו שוב בהודעת המנכ"ל. לפיהן חוזרת הלשכה לעבודה בהיקף כמעט מלא. עיקרי תיקוני שע"ח בהודעת המנכ"ל לעובדי הלשכה: חזרה ל-30% מהעובדים או עד 10 עובדים בחדר, או עמידה בתנאי ה"תו הסגול", שעיקריו הרלוונטיים: הגיינה, איסור התקהלות, 2 מ' ריחוק, בדיקת חום בכניסה, 2 עובדים בחדר עד 20 מ"ר או יותר עם מחיצה ביניהם, 5 מעל 20 מ"ר, התוועדות עד 8 אנשים בחדר. מחלות רקע - מומלץ להימנע, רגולציה עצמית, הפרה - פלילית, בתוקף עד 30.4.20.</p>	23.4.20
<p>ראש הלשכה פנה לשר האוצר ולנגיד בנק ישראל בבקשה להקפאת פירעון הלוואות הבנקים ללווים אשר עמדו בכל התחייבויותיהם בשנה האחרונה</p>	
<p>הממשלה הנחתה את המגור הציבורי להיערך להחלת התו הסגול.</p>	24.4.20
<p>עדכון מוועדת תובענות ייצוגיות בנוגע למועדי הגשת בתחום התובענות הייצוגיות</p>	
<p>הממשלה אישרה פתיחת מיגוון עסקים נוספים בכפוף לשמירת התקנות.</p>	
<p>בהתאם לתקנות שעת חירום שנכנסו לתוקף ביום 01.04.20 חלות מגבלות על מעבר מבוסתחים בין קופות החולים במועד המעבר של 01.07.20.</p>	25.4.20
<p>מנהל הרגולציה חקיקה וקשרי ממשל בלשכה (פנחס) שלח לכל מנכ"לי המחוזות תזכורת לגבי מינוי ממונה קורונה, שיוודא עמידה בתקן עפ"י ההנחיות שהועברו ע"י המנכ"ל, עם אזהרה שאי עמידה בתקן עלולה להביא להשבתת המחוז. כן נשלחו: המדריך לעובדים, רשימת תיוג למילוי יומי ולהעברה למנכ"ל ולפנחס וטופס בדיקה יומית למילוי ע"י ממונה הקורונה. אחריות האכיפה מוטלת על מנכ"לי המחוזות. יערכו בדיקות מדגמיות מעת לעת.</p>	26.4.20
<p>הודעת מנהל בתי המשפט בדבר סוגי עניינים שיידונו בבתי המשפט לפי תקנות בתי המשפט ולשכות הוצאה לפועל והודעת נשיאת בית הדין הארצי לעבודה בדבר סוגי עניינים שיידונו בבתי הדין לפי תקנות בית הדין לעבודה.</p>	
<p>לבקשת המבקר, העביר פנחס טופס מולא לדוגמה של "בדיקה יומית ממונה קורונה", "נוכחות עובדים" של הלשכה והמחוז בירושלים, ורשימת חתימות עובדים על בריאות ומדידת חום.</p>	27.4.20
<p>לבקשת המבקר, העביר פנחס טופס מולא לדוגמה של "בדיקה יומית ממונה קורונה", של מחוז חיפה.</p>	
<p>ועדת השרים לענייני "אזור מוגבל" החליטה על הסרת המגבלות על נתיבות ושכונת נחלה ומנוחה בבית שמש החל מהיום.</p>	28.4.20
<p>פגישת ראש הלשכה עם ראש הממשלה בעניין העצמאיים.</p>	
<p>המנכ"ל מודיע לעובדים כי מרביתם חוזרים לעבודה סדירה בכפוף למגבלות וההנחיות שהועברו. נכתבו נוהלים והנחיות ויש להקפיד על איסור התקהלות במסדרונות ובמטבחונים, אוכל מוכן מהבית, מסיכות ביציאה מהחדר, הקפדה על הגיינה וחיטוי קבוע.</p>	3.5.20
<p>מחוז מרכז שלח אסמכתאות למילוי יומי של טופס הצהרת בריאות ומדידת חום של העובדים.</p>	
<p>מחוז דרום שלח אסמכתאות למילוי יומי של טופס הצהרת בריאות ומדידת חום של העובדים.</p>	4.5.20
<p>מהמנכ"ל: טבלת נתוני שיבוץ עובדים בלשכה 24.3.20-26.4.20</p>	
<p>לשכות הוצאה לפועל סגורות לקבלת קהל עד לסיום תקופת החירום (10 במאי 2020) או עד לפרסום הודעה אחרת. בתקופת מצב החירום מבוסתלים דיונים בפני רשמי הוצאה לפועל, אלא אם הרשם הורה על קיום הדיון.</p>	5.5.20
<p>מחוז צפון שלח אסמכתאות למילוי יומי של טופס הצהרת בריאות ומדידת חום של העובדים.</p>	
<p>שר המשפטים האריך את תקנות שע"ח בשבוע והודיע כי מערכת המשפט חוזרת לשגרת עבודה כמעט מלאה מיום 12.5.20.</p>	10.5.20
<p>יועצי מס יסיעו לעורכי דין בתהליך בירור הזכאות.</p>	

נספח 2 : טבלת אירועים - משבר הקורונה

פעולות ארגוניות

(נכון ליום 10.5.20)

תאריך	הנחיות ממשלתיות	פעולות ארגוניות של הלשכה
26.1.20	התחלת בדיקות לחוזרים מסיין	
27.1.20	שר הבריאות חתם על צו פקודת בריאות- עדיין ללא כניסה למצב חירום.	
29.1.20	משרד הבריאות קורא למי שחזר מסיין להימנע מלהסתובב במקומות ציבוריים למשך מספר ימים גם אם הם בריאים	
30.1.20	- ארגון הבריאות העולמי הכריז על ההתפרצות כמצב חירום ברמה בינ"ל. - משרד הבריאות הורה לכל החוזרים מסיין להיכנס לבידוד ל-14 יום.	
2.2.20	משרד הבריאות מוציא צו חובת בידוד של 14 יום לחוזרים מסיין	
3.2.20	פניית משרד הבריאות לחברות הסלולר להפיץ מסרונים לכל הנכנסים לישראל הנחיות המשרד.	
9.2.20	משרד הבריאות ממליץ לשקול הימנעות מנסיעה למדינות נוספות במזרח אסיה	
16.2.20	משרד הבריאות מרחיב את חובת הבידוד ל-4 מדינות נוספות - תאילנד, הונג קונג, סינגפור ומקאו	
20.2.20	משרד הבריאות מזהיר שהפרת צו הבריאות עלולה להגיע לאישום פלילי	
27.2.20	אזהרת מסע לאיטליה	
2.3.20	יום הבחירות	
4.3.20	הרחבת המגבלות, שעיקרן - חובת בידוד לשבוע מאירופה, איסור כניסת זרים גם ממספר מדינות ערביות, איסור כנסים בחו"ל, איסור התקהלויות מעל 5,000 איש	
9.3.20	כל החוזרים מחו"ל מחוייבים בבידוד 14 יום.	הודעת ראש הלשכה על היערכות הלשכה למצב החירום במדינה מכתב מנכ"ל הלשכה לעובדים עם תמצית הנחיות משרה"ב: בידוד 14 יום לחוזרים מחו"ל, או לאחר מגע עם חולה; תסמיני מחלה - הודעה לממונה ופניה לבדיקה; הגיינה בחומרים ורחיצת ידיים
10.3.20		
11.3.20	איסור התקהלויות מעל 100 איש - גם בחלל סגור וגם בחלל פתוח	
12.3.20		- ביטול כנסים מקצועיים ופעילות אקדמית פרונטאלית. - ביטול מסיבת פורים (1500 איש).
13.3.20	הכבדת אכיפה משטרתית	
16.3.20		מכתב מנכ"ל הלשכה לעובדים עם עדכון הנחיות משרה"ב: - ביטול כל האירועים, -ישיבות מוגבלות משתתפים. - היערכות לישיבות וירטואליות. - תוכניות עבודה לצמצום הפעילות וכוח אדם ל-30% -ביצוע רוטאציה בין העובדים, חופשות וחל"ת בהסכמה. יו"ר הלשכה: פעולות המדרשה רק באופן וירטואלי פנייה למבקר להשתתף בהתייעצויות משבר הקורונה.
17.3.20	הנחיות זמניות המאפשרות לכל בתי האוכל לבצע משלוחים	
19.3.20	הממשלה דנה באישור תקנות חירום לריחוק חברתי	
23.3.20		משבר הקורונה והביקורת הפנימית - זיהוי מכלול הסיכונים, הערכת האפקטיביות של תוכניות ניהול המשברים וההמשכיות העסקית, ייעוץ לגבי סיכונים מידיים ועקיפים, ייעוץ על ההשלכות ארוכות הטווח ומשוב על ההשלכות וההתפתחויות. מבקר הלשכה: הדגשים לביקורת במצב החירום
25.3.20	הממשלה אישרה הלילה תקנות שעת חירום להגבלת הפעילות שכוללות צמצום נוסף של היציאה למרחב הציבורי, הטלת אחריות על מעסיקים, סגירת חנויות שאינן חיוניות והטלת הגבלות על תחבורה ציבורית.	
26.3.20		פניית המבקר למנכ"ל בקשר לנתונים על היערכות המחוזות למצב המוכתב, ושאלה אם יש ללשכה תוכנית פעולה בכתב למצב של סגר.

<p>תשובת המנכ"ל: כל מנכ"לי המחוזות הונחו לפעול בהתאם להנחיות משרד הבריאות ולתקנות לשעת חירום. כאמור, מנכ"לי המחוזות עדכנו אותי שהם פועלים על פי ההנחיות האמורות וע"פ ההנחיות ששלחתי להם כנגזרת מהנחיות משרד הבריאות וכי הם פעלו להוציא עובדים לחל"ת ו/או לחופשה יזומה/סלקטיבית ו/או עבודה מהבית או במשרד הכל ובהתאם לצורכי וייעדי המחוז כפי שהונחו על ידי יו"ר המחוז וועד המחוז ובשים לב למשימות שיש להם. כנ"ל לגבי מנכ"ל החברה הכלכלית.</p>		
	<p>הממשלה אישרה תקנות לשעת חרום בנושאים: דחיית תקופות בענייני הליכי מס; הוראות מיוחדות לעניין ביטוח אבטלה; מענק הסתגלות מיוחד לבני 67 ומעלה.</p>	27.3.20
<p>הוקם מטה כלכלי מייעץ ליו"ר הלשכה לטיפול במשבר נגיף הקורונה</p>		29.3.20
	<p>היועמ"ש לממשלה - על משרדי הממשלה לקדם מתן שירותים דיגיטליים לציבור, במיוחד בעת הזו.</p>	30.3.20
	<p>משרד הבריאות מפרסם הנחיות לציבור לקראת חג פסח</p>	31.3.20
	<p>הממשלה אישרה תקנות שעת חירום להגבלת הפעילות שכוללות צמצום נוסף של היציאה למרחב הציבורי עד לאחר החג וכן הגבלה נוספת על מקומות העבודה, שתהיה בתוקף מ-8.4.20 ועד לאחר הפסח.</p>	2.4.20
	<p>החל מהיום (ו') בשעה 06:00, תקנות שעת חירום ישובו למתכונת שהתקיימה עד ליום שלישי ה-7.4.</p>	7.4.20
	<p>ועדת השרים להגדרת "אזור מוגבל" קבעה הלילה בישיבה טלפונית את הרובעים המפורטים להלן בעיר ירושלים כאזור מוגבל.</p>	10.4.20
	<p>הממשלה אישרה בישיבת ועידה טלפונית תקנות שעת חירום לפיהן כל השבים מחו"ל ישלחו עם חזרתם לישראל לבידוד במלונות מטעם המדינה. במקרים חריגים ויוצאים מן הכלל, מנכ"ל משרד הבריאות, בהתייעצות עם עוד הוחלט להאריך את תוקפן של מפקד פיקוד העורף. התקנות עד ל-22.4.20.</p>	
	<p>על פי התקנות, במקום עבודה לא ישוה בו-זמנית יותר מ-10 עובדים או 15% ממצבת העובדים, לפי הגבוה מביניהם. על אף האמור, רשאי מעסיק להעלות את מספר העובדים המרבי המותר לשהייה בו זמנית עד לשיעור של 30% ממצבת העובדים כל עוד ההעלאה חיונית לפעילות השוטפת של מקום העבודה, והמעסיק דיווח על כך למנכ"ל משרד הכלכלה והתעשייה (מתייחס למקום עבודה לא חיוני).</p>	12.4.20
	<p>ועדת השרים להגדרת "אזור מוגבל" קבעה בישיבה טלפונית על הכרזת העיר בני ברק ורובעים מסוימים בעיר ירושלים כ"אזור מוגבל". ההכרזות ייכנסו לתוקפן היום (יום חמישי, 16.04.2020)</p>	14.4.20
<p>הודעה בוטס לעובדים: עובד על תוכנית עבודה ושיבוץ מערך כ"א עפ"י ההנחיות, שיועברו עד מחר. מו"מ עם כל עובד בנפרד. עובד על תוכנית עבודה שתכלול 4 אלמנטים: נוכחות, משמרות, עבודה מהבית, המשך חל"ת או חופשה יזומה. תימסר הודעה אישית לכל עובד על שיבוצו, בהתאם להנחיות ולאינצידים האישיים.</p>	<p>ה"תו הסגול": ממונה קורונה; כללי היגיינה; איסור התקהלות; אכילה בחדר; מרחק 2 מ'; בדיקת חום; 2 עובדים בחדר עד 20 מ"ר, או יותר עם מחיצה; 5 עובדים מעל 20 מ"ר - עד 5 עובדים או יותר עם מחיצה; פגישות עד 8 עובדים בחדר.</p>	16.4.20
<p>מנכ"ל הלשכה הוציא עדכון הנחיות והוראות כלליות למנהלים, למחוזות הלשכה, חברות הבנות ראשי צוותים ומנהלים אדמיניסטרטיביים בדבר חזרה הדרגתית לשגרה החל מתום חופשאת הפסח. על מנת לאפשר חזרה בטוחה על הלשכה לפעול במספר מישורים, שעיקריהם עבודה מהבית, משמרות ורוטציה שהותאמו למאפייני העבודה בלשכה. כמו"כ, הגיינה מוקפדת, איסור התקהלויות ודיווח על מצב הבריאות. כן הודגשו שוב כללי ההגיינה, הריחוק החברתי, תיגבור הנקיין, כלי אכילה וכו'. אחראי מיתחם לציות ואכיפה. אזהרה בהשעייה על הפרת ההוראות.</p>		17.4.20
	<p>התקן הסגול למקומות עבודה: ממונה, שילוט ומידע, המנכ"ל והממונה יחתמו על תצהיר התחייבות, מדידת חום ואיבחון תסמינים בכניסה, ריחוק, מניעת שימוש אחר בציוד אישי + חיטוי, מסכות, אכילה לבד, עבודה מהבית, מעקב ורישום עובדים חיצוניים במשרדי הארגון, מניעת נוכחות עובדים מעל גיל פרישה.</p>	18.4.20
<p>מנכ"ל בוטסאפ לעובדים מחר חוזרים, בהקפדה על ההוראות. שוחח עם כל העובדים והמנהלים. יש לוודא שתוכנית העבודה ושיבוץ העובדים ברור ומוכן לכולם.</p>	<p>יום הזיכרון: אישור יציאה מהבית להתייחדות והנצחה בקברי חללי צה"ל, החל מהיום (ד') ועד ערב יום הזיכרון, יום ב', 27 באפריל 2020, בשעה 16:00.</p>	19.4.20

<p>מנכ"ל הלשכה הוציא הערכות וכללי התנהלות במהלך שעות העבודה למנהלים, למחוזות הלשכה, חברות הבנות ראשי צוותים ומנהלים אדמיניסטרטיביים, שעיקריהם: מינוי ממונה באחריות המנכ"לים בלשכה ובמחוזות, שלטי סימון ומידע, מדידת חום ובדיקת תסמינים, מסכות, ריחוק 2 מ', הגיינה וניקוי משטחים, הגבלת נוכחות בחדרים, מניעת שימוש במחשב אישי לאדם נוסף. אחריות מנהלי מחלקות וראשי צוותים.</p>	<p>20.4.20</p>
<p>מדריך לעובדים - כללי הגעה וכללי התנהלות בעבודה. אחריות קורונה בכל מתחם.</p>	<p>יום העצמאות: החל מיום ג', 28 באפריל 2020, בשעה 17:00 ועד ליום ד', 29 באפריל 2020, בשעה 20:00 יוכל אדם לצאת מביתו רק לצורך הצטיידות ושירותים חיוניים.</p> <p>הממשלה אישרה תקנות שעת חירום הקובעות הקלות נוספות במטרה להחזיר בהדרגה את המשק הישראלי לשגרה זהירה בצל הקורונה. התקנות יכנסו לתוקפן בחצות הלילה שבין יום שבת ליום ראשון ועד ה-3.5.20. לאחר מועד זה ייבחנו הקלות נוספות בהתאם להמשך הירידה בהיקפי התחלואה.</p>
<p>המנכ"ל בווטסאפ לעובדים: מוטיבאציה למשמעת עצמית.</p> <p>מנכ"ל הלשכה מודיע לעובדים על עדכון תקנות שע"ח, לפיהן ניתן לחזור לעבודה בהיקף 30% ויותר, בכפוף לתנאי "התו הסגולי", שפורט לעיל, ופורטו שוב בהודעת המנכ"ל. לפיהן חוזרת הלשכה לעבודה בהיקף כמעט מלא. עיקרי תיקוני שע"ח בהודעת המנכ"ל לעובדי הלשכה: חזרה ל-30% מהעובדים או עד 10 עובדים בחדר, או עמידה בתנאי ה"תו הסגולי", שעיקריו הרלוונטיים: הגיינה, איסור התקהלות, 2 מ' ריחוק, בדיקת חום בכניסה, 2 עובדים בחדר עד 20 מ"ר או יותר עם מחיצה ביניהם, 5 מעל 20 מ"ר, התוועדות עד 8 אנשים בחדר. מחלות רקע - מומלץ להימנע, רגולציה עצמית, הפרה - פלילית, בתוקף עד 30.4.20.</p>	<p>23.4.20</p>
<p>הממשלה הנחתה את המגור הציבורי להיערך להחלת התו הסגולי.</p>	<p>24.4.20</p>
<p>הממשלה אישרה פתיחת מיגוון עסקים נוספים בכפוף לשמירת התקנות.</p>	<p>25.4.20</p>
<p>בהתאם לתקנות שעת חירום שנכנסו לתוקף ביום 01.04.20 חלות מגבלות על מעבר מבוטחים בין קופות החולים במועד המעבר של 01.07.20.</p> <p>מנהל הרגולציה חקיקה וקשרי ממשל בלשכה (פנחס) שלח לכל מנכ"לי המחוזות תזכורת לגבי מינוי ממונה קורונה, שיוודא עמידה בתקן עפ"י ההנחיות שהועברו ע"י המנכ"ל, עם אזהרה שאי עמידה בתקן עלולה להביא להשבתת המחוז. כן נשלחו: המדריך לעובדים, רשימת תיוג למילוי יומי ולהעברה למנכ"ל ולפנחס וטופס בדיקה יומית למילוי ע"י ממונה הקורונה. אחריות האכיפה מוטלת על מנכ"לי המחוזות. יערכו בדיקות מדגמיות מעת לעת.</p>	<p>26.4.20</p>
<p>לבקשת המבקר, העביר פנחס טופס ממולא לדוגמה של "בדיקה יומית ממונה קורונה", "נוכחות עובדים" של הלשכה והמחוז בירושלים, ורשימת חתימות עובדים על בריאות ומדידת חום.</p>	
<p>לבקשת המבקר, העביר פנחס טופס ממולא לדוגמה של "בדיקה יומית ממונה קורונה", של מחוז חיפה.</p>	
<p>ועדת השרים לעניין "אזור מוגבל" החליטה על הסרת המגבלות על נתיבות ושכונת נחלה ומנוחה בבית שמש החל מהיום.</p>	<p>28.4.20</p>
<p>המנכ"ל מודיע לעובדים כי מרביתם חוזרים לעבודה סדירה בכפוף למגבלות וההנחיות שהועברו. נכתבו נוהלים והנחיות ויש להקפיד על איסור התקהלות במסדרונות ובמטבחונים, אוכל מוכן מהבית, מסיכות ביציאה מהחדר, הקפדה על הגיינה וחיטוי קבוע.</p>	<p>3.5.20</p>
<p>מחוז מרכז שלח אסמכתאות למילוי יומי של טופס הצהרת בריאות ומדידת חום של העובדים.</p>	
<p>מחוז דרום שלח אסמכתאות למילוי יומי של טופס הצהרת בריאות ומדידת חום של העובדים.</p>	<p>4.5.20</p>
<p>מהמנכ"ל: טבלת נתוני שיבוץ עובדים בלשכה 24.3.20-26.4.20</p>	
<p>מחוז צפון שלח אסמכתאות למילוי יומי של טופס הצהרת בריאות ומדידת חום של העובדים.</p>	
<p>שר המשפטים האריך את תקנות שע"ח בשבוע והודיע כי מערכת המשפט חוזרת לשגרת עבודה כמעט מלאה מיום 12.5.20</p>	<p>10.5.20</p>

נספח מס. 3: טבלת אירועים - פעולות מקצועיות

(נכון ליום 27.4.20)

תאריך	פעולות מקצועיות
8.3.20	גילוי דעת של יו"ר ועדת האתיקה הארצית בבקשה מעורכי הדין להסכים לדחיית דיונים עם עורכי הדין הנמצאים בבידוד.
10.3.20	דחיית מועד הראיונות והקבלה להתמחות של שנת 2020
11.3.20	דחיית דיונים בבתי הדין המשמעתיים
17.3.20	הוענקו 160 תעודות הסמכה תוך הקפדה על הנחיות המשרד. גילוי דעת יו"ר ועדת האתיקה הארצית לאימות תצהירים מרחוק
19.3.20	פורום קניין ומקרקעין דורש הארכת מועדי הגשת התנגדויות לתכנוניות, עררים להחלטות והתנגדויות להיתרי בניה ב-30 יום. קול קורא: סיוע חירום לקשישים ונצרכים. - לשכת עורכי הדין ומד"א יכשירו עורכי דין מתנדבים שיסייעו למוקד נגיף הקורונה - ועדת רישוי עסקים פנתה לשר הפנים, ח"כ אריה זרעי בבקשה להאריך תקופת רישיונות עסק - דחיית המועד למימוש זכייה במכרזי רמ"י - פניה לראש הממשלה ולשר האוצר בבקשה להתערב בדחיפות בשוק השכירות - מכתב ראש הלשכה לנגיד בנק ישראל, למפקחת על הבנקים ולנשיא איגוד הבנקאים בבקשה להקל על לקוחות שחזרו להם שיקים. - הלשכה הצטרפה כידיד בית המשפט לעתירה שהוגשה לבג"צ נגד שר האוצר וממשלת ישראל, בעניין מתן פיצוי הולם לבעלי עסקים. - מכתב יו"ר הלשכה בבקשה לקבלת סיוע דחוף למגור העצמאים. - החטיבה החברתית תסייע לתאם בין עורכי הדין הזקוקים לסיוע לבין עורכי הדין המתנדבים שיכולים לתת כתף.
22.3.20	הבהרה לעניין ביטול דיונים והארכת מועדים בהתאם לתקנות בתי המשפט ולשכות ההוצאה לפועל
23.3.20	ראש הלשכה פנה לשר התחבורה בבקשה לבטל את החובה של נהגים שרישיונם נפסל, להפקיד רישיונות נהיגה בימים אלו ראש הלשכה פנה לשר האוצר ולנגיד בנק ישראל בבקשה להקפאת פירעון הלוואות הבנקים ללואים אשר עמדו בכל התחייבויותיהם בשנה האחרונה עדכון מוועדת תובענות ייצוגיות בנוגע למועדי הגשת בתחום התובענות הייצוגיות בשל התפשטות נגיף הקורונה.
24.3.20	בשל הוצאת מתמחים רבים לחל"ת, מתמחה שהוצא לחל"ת, רשאי לעבוד בעבודה אחרת במהלך תקופת החל"ת ללא צורך בהיתר מיוחד לפי סעיף 9 לכללי ההתמחות (היתר עבודה נוספת). דרישה מראש הממשלה ושר הבריאות להקפאת רפורמת הקנאביס הרפואי לתקופת מצב החירום. במענה לפניית הלשכה: משרד הפנים פועל להאריך רישיונות והיתרים לבתי עסק ביוזמת ראש הלשכה ויושבי ראש פורום משפחה: ילדים להורים גרושים לא ייפגעו מהסגר ולמרות תקנות החירום יוכלו לעבור בין בתי הוריהם הרחבת סוגי הדיונים שידונו באמצעים טכנולוגיים בעניין נאשמים עצורים בנק לאומי מעמיד לחברות וחברי הלשכה, הלוואה מיוחדת לעסק בתנאים מעולים! ועדת ההתמחות החליטה כי מתמחה שהוצא לחל"ת, רשאי לעבוד בעבודה אחרת במהלך תקופת החל"ת ללא צורך בהיתר מיוחד לפי סעיף 9 לכללי ההתמחות (היתר עבודה נוספת). בעקבות הארכת תקנות החירום עד ליום 16.4.2020, מצ"ב הודעת בתי המשפט בדבר סוגי עניינים שידונו בבתי המשפט לפי תקנות בתי המשפט ולשכות ההוצאה לפועל (סדרי דין במצב חירום מיוחד). האפוטרופוס הכללי, משרד המשפטים - הודעה לציבור בנושא ייפוי כוח מתמשך, ייפוי כוח רפואי, מסמך הבעת רצון והנחיות מקדימות לאפוטרופוס דרישת הלשכה להקפיא את רפורמת הקנאביס והחלת מחירי האסדרה הישנה על כלל החולים המטופלים בקנאביס רפואי עד לסיום משבר נגיף הקורונה. בתשובתו ללשכה, מעדכן מנכ"ל משרד הפנים כי המשרד פועל להתקין תקנות שעת חירום שיתנו מענה לתוקפם של רישיונות והיתרים אשר עתידים לפקוע, על דרך של הארכה גורפת. ביוזמת ראש הלשכה ויושבי ראש פורום משפחה: ילדים להורים גרושים לא ייפגעו מהסגר ולמרות תקנות החירום יוכלו לעבור בין בתי הוריהם לאור המשמעות הקריטית של עבודות מוסדות התכנון להמשך תפקוד המשק, הובאה הצעה להמשך קיום דיונים מסוימים במוסדות התכנון בעת המשבר, תוך שמירה על הנחיות משרד הבריאות ונציבות שירות המדינה. ועדת האתיקה המרכזית החליטה להקל בעניין אימות חתימה על גבי תצהירים, כך, שלעת הזו יוכל עו"ד לאמת חתימה בהיוועדות חזותית, בכפוף לתנאים המצטברים המפורטים. בהתאם לתקנות בתי המשפט ולשכות ההוצאה לפועל (סדרי דין במצב חירום מיוחד), התשנ"א-1991, לא יתקיימו דיונים לפני המפקחים על רישום מקרקעין, למעט בסעד זמני דחוף, ובכפוף לשיקול דעתו של המפקח על רישום מקרקעין. עו"ד סיגל גולן עתיר, סגנית ראש רשות התאגידיים(עסקי) - הגשת מסמכי שעבוד לרשם החברות באמצעות דוא"ל (במקום מסמכי נייר) היעדרות מתמחים בגין חל"ת תוכל להיזקף הן על מכסת ימי ההיעדרות הכלליים המותרים (סעיף 11א) לכללי ההתמחות והן על מכסת ימי ההיעדרות בגין מחלה (סעיף 11ג) לכללים). הרשות השופטת - היערכות, הודעות והנחיות הרשות השופטת להתמודדות עם נגיף הקורונה לנוחיותכם, להלן דף מידע על אודות היערכות והנחיות הרשות השופטת להתמודדות עם נגיף הקורונה. המועצה הארצית החליטה על מועד בחינת הסמכה נוסף שייערך ביום 27.8.2020 בנוסף למועד המקורי שנקבע ל-25 ביוני.
25.3.20	

	<p>הנחיות למתמחים בנושאים: מתמחה בבידוד; עבודה מהבית; יציאה לחל"ת; בחינת הסמכה מועד קיץ 2020; בקשות להירשם להתמחות; דוחות תקופתיים; בקשה להבחן בבחינת ההסמכה של מועד קיץ 2020 ובקשות להתקבל ללשכה למי שאינם צריכים להבחן.</p> <p>עדכונים בתקנות שעת חירום בעניין דינוי הוועדה לעיון בעונש</p> <p>עדכונים בתקנות שעת חירום בעניין דינוי ועדת שחרורים</p> <p>ריכוז פעילות מערכת ההוצאה לפועל בתקופת חירום עד ליום 16.4.20</p> <p>לשכת עורכי הדין מבקשת להורות על דחייה של מועדי הדיווח למיסוי מקרקעין וכן כי תינתן דחיה של כלל תשלומי המס לחודשי הקיץ.</p> <p>הרשות לרישום והסדר זכויות מקרקעין ורשות מקרקעי ישראל נתנה הוראות שעה בנוגע להמצאת שטרי מכר/חכירה/העברה עליהם נדרשת חתימת רשות מקרקעי ישראל.</p> <p>עודכנו הסדרי קבלת השירות, זימון התורים והמענה הטלפוני ביחידות משרד המשפטים</p> <p>הוקם מטה כלכלי מייצג ליו"ר הלשכה לטיפול במשבר נגיף הקורונה</p> <p>הבהרת משרד המשפטים, כי האפשרות לאמת תצהיר באמצעות היועדות חזותית, אינן חלות על תצהיר נוטריוני או כל אישור נוטריוני אחר.</p> <p>בחינת ההסמכה תתקיים ביום 27.8.20 (מועד משוער), בירושלים. הרשמה לבחינת ההסמכה מועד אוגוסט 2020 החל מיום 19/4/20. ההרשמה תיסגר ביום 31/5/20.</p>
27.3.20	<p>תקנות להוצאה של כתבי בי-דין גם באמצעות דואר אלקטרוני נחתמו ע"י שר המשפטים.</p> <p>הקמת מוקד שירות ייעוץ משפטי טלפוני מיוחד לאזרחי המדינה. בנושאים: דיני משפחה, דיני עבודה, ביטוח לאומי והוצאה לפועל.</p>
29.3.20	<p>היועמ"ש לממשלה - על משרדי הממשלה לקדם מתן שירותים דיגיטליים לציבור, במיוחד בעת הזו.</p> <p>ועדת בנקאות ופיננסים פרסמה את ההקלות אשר ניתנו על ידי בנק ישראל והמערכת הבנקאית, שמטרתן להקל על הציבור עקב משבר הקורונה.</p> <p>בשבוע שעבר נחתמו הוראות שעה לסדרי המנהל של בתי הדין הצבאיים אשר קובעות אילו דיונים ישמעו בתקופת החירום (בדומה להודעה של מנהל בתי המשפט). כעיקרון מדובר בדיונים של עצורים וככלל לא בדיוני הוכחות.</p> <p>לשכת עורכי הדין פנתה לשר הפנים בעניין ביטול ארנונה למשרדי עו"ד ובעלי מקצועות חופשיים</p> <p>מתווה לשינוי חיסיון תיקי נוער הנהלת בתי המשפט</p>
30.3.20	<p>עורכות ועורכי הדין שנפגעו כתוצאה מהמשבר, בדרך הפיצוי שדווח, שכן רובם לא עומדים בתנאי הסף של הכנסה בגובה 240 אש"ח בשנה.</p> <p>עדכוני רשות המיסים: דיווחים ופניות בנושאי שומה במיסוי מקרקעין; הצהרות על עסקאות; השגות, בקשות לתיקוני שומה ובקשות לביטול עסקה; טופס 701 לקבלנים ודרכי פניה בזמן החרום.</p> <p>הכללת משרדי עורכי דין במסגרת הפיצוי בגובה 25% שנתי על תשלומי הארנונה.</p>
31.3.20	<p>החל מיום 1.04.2020, מתאפשרת הגשת בקשות לרישום משכנתה באופן מקוון גם עבור משכנתאות של הבנק הבינלאומי הראשון לישראל בע"מ (זאת בנוסף לבנק הפועלים בע"מ, בנק ירושלים בע"מ, בנק לאומי לישראל</p> <p>קול קורא לרעיונות מהציבור הרחב בנושא הקלות רגולטוריות בתחומי הפעולה של משרד המשפטים</p> <p>המצאת כתבי בי דין בין עורך דין לעורך דין לפי הוראת השעה חלה גם על המצאת כתבי בי דין בין אדם לחברו בהוצאה לפועל. מובהר, כי הוראת השעה, אינה חלה על מסירת אזהרות או התראות לפני תובענה.</p> <p>הנחיות בנוגע לניהול זיהוי מבקשים, הנפקת תעודות אלקטרוניות מאושרות למבקשים ותהליך ביצוע חידוש מרחוק לתעודה אלקטרונית מאושרת שטרם פג תוקפה</p>
19.4.20	<p>ראש הלשכה פנה לשר האוצר ולנגיד בנק ישראל בבקשה להקפאת פירעון הלוואות הבנקים ללווים אשר עמדו בכל התחייבויותיהם בשנה האחרונה</p> <p>עדכון מוועדת תובענות ייצוגיות בנוגע למועדי הגשת בתחום התובענות הייצוגיות</p>
20.4.20	<p>הודעת מנהל בתי המשפט בדבר סוגי עניינים שיידונו בבתי המשפט לפי תקנות בתי המשפט ולשכות ההוצאה לפועל והודעת נשיאת בית הדין הארצי לעבודה בדבר סוגי עניינים שיידונו בבתי הדין לפי תקנות בית הדין לעבודה.</p>
23.4.20	<p>פגישת ראש הלשכה עם ראש הממשלה בעניין העצמאיים.</p>
24.4.20	<p>לשכות ההוצאה לפועל סגורות לקבלת קהל עד לסיום תקופת החירום (10 במאי 2020) או עד לפרסום הודעה אחרת. בתקופת מצב החירום מבוטלים דיונים בפני רשמי ההוצאה לפועל, אלא אם הרשם הורה על קיום הדיון.</p>
26.4.20	<p>שר המשפטים האריך את תקנות ש"ח בשבוע והודיע כי מערכת המשפט חוזרת לשגרת עבודה כמעט מלאה מיום 12.5.20.</p>
27.4.20	<p>יועצי מס יסיעו לעורכי דין בתהליך בירור הזכאות.</p>