

הסכם

שנערך ונחתם בירושלים ביום 17/2/75

בין

הרשות לפיתוח ירושלים
ח.פ. 500500392
מכיכר ספרא 2 ירושלים 91322
(להלן: "הרשות")

מצד אחד

לבין

רוזנפלד ארנס אדריכלים בע"מ
ח.פ. 511434805
רח' יפו 34, ירושלים
(להלן: "המתכנן")

מצד שני

והואיל והרשות מטפלת בתכנון ופיתוח פרוייקט הידוע כרכבל לאגן העיר העתיקה בירושלים (להלן: "הפרוייקט").

והואיל והמתכנן מצהיר כי הינו בעל ידע, ניסיון, מומחיות וכישורים הדרושים למתן שירותי תכנון, ייעוץ וליווי אדריכלי לפרוייקט, כמפורט בנספח א' ובהתאם לשירותים המוזמנים (להלן: "השירותים").

והואיל והמתכנן מצהיר כי הוא מעונין לבצע עבור הרשות את השירותים בתמורה ובכפוף לתנאי חוזה זה והוראותיו;

והואיל והרשות מעוניינת למסור למתכנן את ביצוע השירותים בפרוייקט כמפורט בחוזה זה ובהתאם לאישור ועדת המכרזים בישיבתה מס' 12/14 מיום 2.9.14 ובכפוף לתנאי חוזה זה והוראותיו;

לפיכך הוסכם והותנה בין הצדדים כדלקמן:

1. בחוזה יפורשו המונחים הבאים כדלהלן:

"מנהל הרשות" מנהל הרשות או כל מי שהוסמך ו/או יוסמך על ידו מעת לעת מראש או בדיעבד;

"מנהל הפרוייקט" מי שהתמנה מעת לעת ע"י מנהל הרשות לנהל את הפרוייקט נשוא תוזה זה.

"המתכננים" אדריכלים ומתכננים אחרים שיועסקו בקשר עם הפרוייקט ע"י הרשות ו/או ע"י אחרים.

"היועצים והמומחים" אדם או גוף אשר יועסק ע"י הרשות ו/או ע"י המתכננים ו/או ע"י הרשויות בקשר לייעוץ לרשות ו/או למתכננים בקשר לפרוייקט.

"הרשויות" משרדי הממשלה, עיריית ירושלים, מינהל מקרקעי ישראל, רשויות התכנון והבניה וכל גורם סטטוטורי אחר שיש לו נגיעה וענין סטטוטורי ע"פ כל דין לביצוע הפרוייקט או תכנונו ואישורו.

2. א. המבוא של תוזה זה נמנה על תנאיו היסודיים של החוזה ומהווה חלק בלתי נפרד ממנו.

ב. הנספחים לחוזה זה מהווים חלק עקרי ובלתי נפרד מחוזה זה ויפורשו ביחד עמו.

7. N

3. א. המתכנן מקבל בזה על עצמו והרשות מוסרת בזה למתכנן את ביצוע השירותים כמפורט בנספח א' לחוזה זה, בכל הנוגע לפרוייקט, וככל שיידרש לצורך מתן השירותים במסגרת הפרוייקט.
- ב. לוח הזמנים של ביצוע העבודה יהא לפי קביעת מנהל הפרוייקט.
4. א. תמורת מתן השירותים שעל המתכנן לתיתם עפ"י חוזה זה לרבות אלו המפורטים בנספח א' ותמורת ביצוע כל יתר התחייבויותיו של המתכנן כלפי הרשות במועד, תשלם הרשות למתכנן שכר טרחה בסך שלא יעלה על 412,429 ₪ (להלן: "שכר הטרחה"), בתוספת מע"מ כדין, בהתאם לאבני הדרך המפורטים בנספח ב'.
- ב. שכר הטרחה ישולם למתכנן בהתאם לאבני הדרך כמפורט בנספח ב' וחשבונות שיאושרו ע"י מנהל הפרוייקט ו/או מנהל הרשות. על המתכנן להגיש חשבון בגין כל אבן דרך שהסתיימה, וזאת תוך 30 יום ממועד סיומה של אותה אבן דרך. מבלי לגרוע מכל יתר הוראות הסכם זה, יובהר כי לא ישולמו על ידי הרשות כל הפרשי הצמדה, ואו הפרשי שער ו/או ריביות בגין אי הגשת חשבונות במועד על ידי המתכנן.
- ג. שכר הטרחה הנ"ל ישולם למתכנן כנגד המצאת חשבונית מס כדין.
- ד. לשכר הטרחה הנ"ל יתווסף מע"מ כדין.
- ה. הרשות רשאית לעדכן את שכר הטרחה דלעיל בהתאם לשינויים שיהיו בערך הפרוייקט לאורך תקופת מתן השירותים, ואשר על בסיסו חושב שכר הטרחה, כמפורט בנספח ב'. עדכון שכר הטרחה יתבצע בהתאם לשיקול דעתה של הרשות, בהודעה בכתב שתימסר על ידי הרשות למתכנן.
- ו. מובהר כי לא תשולם תוספת כלשהי לשכר הטרחה, אף אם התערפף ישתנה, או אף אם תקופת השירותים תתארך מעבר לצפוי. על אף האמור לעיל, מוסכם כי שכר הטרחה שטרם שולם יהיה צמוד למדד המחירים לצרכן הידוע ביום חתימת הסכם זה, אך זאת רק מעבר לעליה של 4% במדד. עבור עלייה במדד עד ל-4%, ועבור תשלומים שכבר שולמו, לא ישולמו הפרשי הצמדה כלשהם. בנוסף לכך, מוסכם כי באם יתארך משך ביצוע העבודות מעבר ל-18 חודשים החל מתחילת ביצוע העבודות, אזי יהא שכר הטרחה שטרם שולם צמוד למדד המחירים לצרכן שפורסם בתום 18 החודשים האמורים.
- ז. מובהר ומוסכם בזאת כי פרט לשכר הטרחה המצויין במפורש לעיל, לא ישתנה שכר הטרחה מכל סיבה שהיא והוא מהווה תשלום מלא וסופי בגין ביצוע כל השירותים שעל המתכנן לתיתם עפ"י חוזה זה.
- ח. מבלי לגרוע מהאמור לעיל, מצהיר המתכנן כי ידוע לו כי ביצועו של הפרוייקט מותנה בקבלת תקציבים ממקורות שונים, וכי במידה ולא יתקבלו התקציבים האמורים, כולם או חלקם, תהא הרשות רשאית להפסיק ו/או לצמצם את היקף הפרוייקט והיקף העבודות על פי הסכם זה, בכל שלב שהוא, ובמקרה כאמור ישולם למתכנן חלק יחסי משכר הטרחה כאמור ברישא לסעיף זה.
- ט. מובהר ומוסכם כי קבלת התשלום האחרון מותנה בחתימת המתכנן על כתב היעדר תביעות בנוסח המקובל על הרשות.
5. א. המתכנן יתחיל בביצוע השירותים עם קבלת הוראה ממנהל הפרוייקט להתחילם והוא ימשיך בביצועם ובקצב הדרוש עד לסיומם, הכל בהתאם ללוח הזמנים המפורט שייקבע ע"י מנהל הפרוייקט כמפורט לעיל.
- ב. על אף האמור בס"ק א' דלעיל המתכנן לא יתחיל בביצוע שלב משלבי השירותים, אלא לאחר שביקש וקיבל אישור וכתב מאת מנהל הפרוייקט כי השלב הקודם בוצע להנחת דעת מנהל הרשות או מנהל פרויקט וכי עליו לעבור לשלב הבא.
- ג. קיבל המתכנן אישור כנ"ל, יגש לביצוע השלב הבא בשלבי העבודה לא יאוחר מתוך 7 ימים ממועד האישור ויסיימו עפ"י לוח הזמנים.

6. נגרם עקב כח עליון או תנאים אחרים שלדעת מנהל הפרוייקט אין למתכנן שליטה עליהם, עיכוב בביצוע השירותים המבוצעים על ידי המתכנן על פי חוזה זה, רשאית הרשות, לבקשת המתכנן, לדחות בכתב את מועדי הביצוע ושייקבעו על ידי הרשות בהתיעצות עם מנהל הפרוייקט והמתכנן. החלטת הרשות בענין זה תהיה סופית ותחייב את המתכנן. למניעת ספק, סעיף 29 להלן לא יחול על קביעה זו.
7. המתכנן ימסור למנהל הפרוייקט בגמר כל שלב של השירותים שעל המתכנן לתיתם על פי חוזה זה, או במועדים שיקבעו על ידי מנהל הפרוייקט וכן בכל עת אחרת על פי דרישת מנהל הפרוייקט דו"ח על התקדמות ביצוע השירותים שעל המתכנן לבצעם על פי חוזה זה.
- מנהל הפרוייקט רשאי לבקר במשרדי המתכנן ולעיין במסמכי התכנון, שנערכו לצורך ביצוע השירותים והמתכנן ימסור למנהל הפרוייקט כל הסבר שידרש על ידו, וכן עותק קשיח ו/או במדיה מגנטית מכל מסמך ממסמכי התכנון לפי דרישות מנהל הפרוייקט.
8. המתכנן מתחייב לבצע את השירותים המפורטים בחוזה זה בנאמנות, בחריצות וברמה הגבוהה ביותר כמקובל במקצוע והוא אחראי לטיב השירותים האמורים.
9. מבלי לגרוע מאחריותו המקצועית של המתכנן ימלא המתכנן כל הוראה סבירה שתינתן לו על ידי מנהל הפרוייקט. אישור מטעם מנהל הרשות או מנהל הפרוייקט, לגבי סקרים, תוכניות, מסמכים, או עניינים אחרים, הקשורים בשירותים שעל המתכנן לבצעם על פי חוזה זה, לרבות שלבי הביצוע כאמור בסעיף 5(ב) לעיל, לא ישחרר את המתכנן מאחריותו המקצועית המלאה לביצוע השירותים האמורים, ולא יפגע בזכויות הרשות באיזו צורה שהיא.
10. מבלי לגרוע מאחריותו המקצועית של המתכנן תהיה הרשות רשאית לדרוש מהמתכנן החלפת כל עובד שיועסק על ידו בביצוע השירותים מבלי צורך לנמק דרישה זו, והמתכנן לא יעסיק בביצוע השירותים כל עובד כזה.
11. א. המתכנן יבצע את השירותים המפורטים בחוזה זה תוך מגע הדוק ושיתוף פעולה עם המתכננים האחרים של הפרוייקט ועם היועצים והמומחים ומנהל הפרוייקט בתנאי מפורש שרק מנהל הרשות או מנהל הפרוייקט יהיו מוסמכים לתת למתכנן הוראות בכל הנוגע לפרוייקט.
ב. מבלי לגרוע מכלליות האמור בסעיף קטן (א) לעיל לא תינתנה על ידי המתכנן הוראות בדבר שינוי במסמכים מאושרים או בתוכניות המאושרות אלא באישור מוקדם בכתב של מנהל הפרוייקט ובאמצעותו בלבד. הוא הדין לגבי החלטות והוראות אחרות העשויות להטיל על הרשות התחייבויות משפטיות או כספיות כלשהן.
ג. הרשות תישא בהוצאות בגין העתקות אור במכונים חיצוניים שיאושרו מראש על ידי הרשות, ובלבד שההוצאה אושרה מראש ובכתב על ידי מנהל הפרוייקט.
ד. לפי דרישת הרשות, יכין המתכנן מצגת של הפרוייקט בתוכנת PowerPoint, לרבות עדכון המצגת מעת לעת, ללא תשלום נוסף, וזאת אף לאחר תום הסכם זה.
12. א. מבלי לגרוע מאחריות המתכנן לפי חוזה זה או לפי כל דין, מתחייב המתכנן לבטח על חשבונו הוא, לטובתו ולטובת הרשות, ביתד ולחוד, ולקיים במשך כל עת רלוונטית לחוזה זה ועד לגמר ביצוע עבודות התכנון נשוא החוזה זה, את הביטוחים המנויים להלן, אצל חברת ביטוח מוכרת ומורשית בישראל:

1. פוליסה לביטוח חבות חוקית כלפי הציבור

הפוליסה תבטח את החבות החוקית של המתכנן כלפי צד שלישי על פי כל דין בגין נזק לגוף ו/או לרכוש, בגבול אחריות שלא יפחת מ- \$ 500,000 לאירוע כלשהו ולכל האירועים המצטברים בתקופת הביטוח.

הפוליסה לא תכלול חריגים והגבלות בקשר עם: אש, התפוצצות, שיטפון, בהלה, מכשירי הרמה, פריקה וטעינה, זיהום תאונתי, שביתה והשבתה, תביעות תחלוף מצד המוסד לביטוח לאומי וסעיף הקובע כי למען מניעת ספקות אנשים שאינם עובדיו הישירים של המבוטח ואשר עבורם אין המבוטח חייב לשלם דמי ביטוח לאומי בהתאם לחוק ו/או לתקנות של המוסד לביטוח לאומי, ייחשבו כצד ג' לגבי הפוליסה.

11

2. פוליסה לביטוח חבות מעבידים

הפוליסה תכסה את החבות החוקית של המתכנן מפני תביעות על פי פקודת הנזיקין (נוסח חדש) תשכ"ח 1968 וחוק מוצרים פגומים תש"ס 1980, בגין כל עובדי המתכנן המועסקים על ידו במישרין או בעקיפין בביצוע העבודה נשוא חוזה זה, מפני כל תאונה או נזק שיגרם להם עם גבול אחריות שלא יפחת מ- 55,000,000 לתובע, לאירוע ולתקופה.
הביטוח לא יהיה כפוף לכל הגבלה בדבר עבודות בגובה ובעומק, העסקת נוער, קבלני משנה ועובדיהם, וכן הגבלה בדבר שעות עבודה.

3. פוליסה לביטוח אחריות מקצועית

הפוליסה תכסה את החבות החוקית של המתכנן כלפי צד שלישי בגין נזקי גוף ורכוש בשל הפרת חובה מקצועית שנעשתה בתום לב ואשר מקורה ממעשה ו/או מחדל, טעות ו/או השמטה ו/או רשלנות של המבוטח מביצוע חוזה זה גבול אחריות שלא יפחת מ- \$1,000,000 לתובע, לאירוע ולתקופה.

הפוליסה תכלול, בין השאר, את ההרחבות הבאות: אובדן השימוש או העיכוב, אובדן מסמכים, מעילה באימון, אי יושר עובדים, השמצה, הוצאת דיבה או הוצאת שם רע, בעלי מניות/שותפים, הגנה בהליכים פליליים, תקופת גילוי מאורכת של ששה חדשים לפחות, תקופה רטרואקטיבית החופפת לפחות את תקופת התכנון וההתקשרות, אחריות שילוחית של המבוטח בגין מעשיו ומחדליו של כל אדם או כל גוף המייצגו או הפועל מטעמו או עבורו.

המתכנן מתחייב להמשיך ולחדש פוליסה זו במשך תקופה של 7 (שבע) שנים לפחות מתאריך סיום העבודות נשוא חוזה זה.

ב. שלש פוליסות הביטוח הנ"ל תכסינה את הסיכונים העלולים להיגרם, במישרין או בעקיפין, מביצוע חוזה זה, לגופו או לרכושו של כל אדם לרבות למתכנן, עובדיו וכל הבאים מכוחו או מטעמו.

ג. בפוליסות הנ"ל יכללו התנאים הבאים:

א. הביטוחים יהיו קודמים לכל ביטוח אחר אשר נערך ע"י הרשות, והמבטחים מוותרים על כל טענה ו/או דרישה בדבר שיתוף ביטוחי הרשות.

ב. תבוטל זכות השיבוב (תחלוף) בתביעה של המבטח כלפי הרשות ו/או עובדיה ו/או הבאים מטעמה ובלבד שהויתור כאמור לא חל לטובת אדם שגרם לנזק בזדון.

ג. הפוליסות לביטוח צד שלישי ואחריות מקצועית הורחבו לשפות את הרשות בגין אחריות שעלולה להיות מוטלת עליה למעשי ו/או מחדלי המתכנן והבאים מטעמה וזאת בכפוף לסעיף אחריות צולבת לפיו יראו כל אחד מהמבטחים כאילו הוצאה לו על ידי המבטח פוליסה נפרדת ולפי זה תחשב הרשות בבחינת מבוטח לכל צד ועניין.

ד. ביטוח חבות מעבידים הורחב לשפות את הרשות היה ונטען לעניין קרות תאונת עבודה כלשהי כי היא נושאת בחבות מעביד כל שהיא כלפי מי מעובדי המתכנן.

ה. לא תהייה כל מגבלה או חריג בפוליסה לביטוח צד שלישי לגבי נזק שהמתכנן או כל איש שברשותו פועלים או פעלו בו.

ו. המתכנן תהיה האחראי הבלעדי לתשלום פרמיות הביטוח וההשתתפות העצמית במקרה של נזק.

ז. הביטוחים הנ"ל לא יבוטלו או יצומצמו אלא לאחר שחלפו 60 יום מיום שנמסרה לרשות הודעה בדאר רשום מהמבטחים על הצמצום ו/או הביטול כאמור.

ד. המתכנן ימציא לרשות תוך 14 יום ממועד חתימת חוזה זה, אישור ביטוח, חתום ע"י המבטח, בנוסח שבנספח לחוזה.

?

- ה. הוראות סעיף זה אינן באות לגרוע מאחריות המתכנן כאמור בחוזה זה והמתכנן מתחייב לבטח את עצמו ואת עובדיו בכל הביטוחים המתחייבים על פי הדין.
13. מבלי לגרוע מאחריותו המקצועית של המתכנן, מובהר בזאת כי המתכנן יהיה אחראי לכל סטייה בתכנון הפרוייקט או בתיקצובו ואשר נובעת מטעויות ו/או אי דיוקים של המתכנן בתכנון ובמסמכים שפורטו על ידו לעת מתן השירותים.
14. א. מוצהר בזאת כי הרשות לא תחשב כמעבדה של המתכנן או של כל מי שיועסק בשמו ומטעמו בביצוע השירותים וכי חוזה זה לא יוצר בין המתכנן לבין הרשות יחסים של עובד ומעביד ואין הוא, או העוסקים מטעמו, זכאים או רשאים לרכוש להם זכויות המגיעות לעובד מכח דין, נוהל, או הסכם קיבוצי.
- ב. המתכנן ישלם עבור עצמו את תשלומי מס ההכנסה והביטוח וכל מס ו/או תשלום שיגיע ממנו עקב ביצוע ההתחייבויות או עקב ההכנסות, והרשות תהא רשאית לנכות משכר הטרחה כל ניכוי חובה עפ"י דין.
- ג. המתכנן יהיה אחראי לעובדיו בעצמו ובכלל זה לפרטים הבאים:
1. לתשלומי מס הכנסה וביטוח לאומי, קרנות עובדים וכו' וכל תשלום אחר או נוסף שחל ו/או יחול על המתכנן בגין עובדיו. תנאי עבודתם, העסקתם וביטחונם הסוציאלי.
 2. לכל החובות בגין הוראות חוק ו/או הסכם כלשהו החל על מעבידים בגין עובדיהם.
 - ד. המתכנן יהיה אחראי לכל מעשה או מחדל של העובדים האמורים ובכל אחריות אחרת שהחוק מטיל על מעביד בקשר לעובדיו, והכל מבלי לגרוע מההוראות האחרות בחוזה זה או בכל דין הדנות באחריות המתכנן.
 - ה. מבלי לגרוע מכלליות האמור לעיל, יחזיק המתכנן בתוקף במשך כל תקופת ביצוע השירותים, פוליסת ביטוח כנגד אחריות מעבידים וביטוח אחריות צד שלישי. במידה וידרש ימציא המתכנן לרשות קבלות על תשלום דמי הביטוח.
15. על אף האמור בכל מקום בחוזה זה, אך מבלי לגרוע באמור בסעיף 17 להלן, רשאית הרשות בכל עת ומכל סיבה שתראה בעיניה להביא חוזה זה לידי גמר, על ידי הודעה בכתב על כך למתכנן. ניתנה הודעה כאמור, יסתיים חוזה זה בתאריך שיהיה נקוב בהודעה האמורה אך בשום מקרה לא לפני תום 30 יום מיום הוצאתה.
16. הובא החוזה לידי גמר כאמור בסעיף 15 לעיל, בין היתר בשל הפסקה או ביטול של הפרוייקט כולו או מקצתו, ובתוך תקופה שלא עלתה על שנה הוחלט על המשך ביצוע הפרוייקט, הזכות בידי הרשות להחליט על חידוש החוזה. החליטה כך, ימשיך חוזה זה לעמוד בתוקפו במלואו ויחייב את הצדדים לגבי חידוש העבודה ותנאיה.
17. הרשות רשאית לבטל חוזה זה לאלתר על ידי מתן הודעה בכתב למתכנן בכל אחד מהמקרים הבאים וזאת בנוסף לאמור בסעיף 15 לעיל, ואלה המקרים:
- א. המתכנן הפר אחת או יותר מהוראות חוזה זה והמתכנן לא תיקן את ההפרה לאחר שקיבל התראה על כך מאת הרשות תוך זמן סביר שנקבע בהתראה.
 - ב. הרשות התרתה במתכנן שהשירותים, כולם או מקצתם, אינם מבוצעים לשביעות רצון הרשות והמתכנן לא נקט תוך 14 יום מתאריך ההתראה צעדים המבטיחים ביצוע השרותים לשביעות רצון הרשות.
 - ג. לצורך סעיף זה יחשב יום משלוח ההודעה על ביטול החוזה למתכנן כיום ביטול החוזה.
18. א. הובא החוזה לידי גמר כאמור בסעיף 15 לעיל, או הובא החוזה לידי גמר בשל הפסקה או ביטול הפרוייקט כאמור בסעיף 16 לעיל, תשלם הרשות למתכנן את שכר הטרחה המגיע למתכנן בעד אותו חלק מהשרותים שהוא ביצע עד ליום גמר החוזה או ביטולו בלבד, ופרט לכך לא יהא זכאי המתכנן לכל פיצוי ו/או תשלום נוסף.

שכר הטרחה יקבע על פי האמור בנספח שכר הטרחה, לפי הערך היחסי של השרותים שהמתכנן ביצע ביחס לשלבי העבודה, כפי שיקבע ע"י מנהל הפרוייקט, והמתכנן לא ידרוש ולא יהיה זכאי לקבל מהרשות כל פיצוי או תשלום לנוסף מכל סוג שהוא מהבאת החוזה לידי גמר כאמור.

ב. בנוסף על האמור בסעיפים אחרים בחוזה זה וכדי להסיר כל ספק מוצהר בזאת כי אם הובא החוזה לידי גמר כאמור בסעיף 15 לעיל, או בשל הפסקה או ביטול הפרוייקט כאמור בסעיף 16 לעיל, וכן אם בוטל החוזה על פי האמור בסעיף 17 לעיל, תהיה הרשות רשאית למסור בכל עת לאחר או לאחרים את ביצוע השרותים שעל המתכנן יהיה לבצעם על פי חוזה זה ולמתכנן לא תהיה זכות להתנגד לזכותה זו של הרשות.

ג. בכל מקרה בו הובא החוזה לידי גמר כאמור בסעיף 15 לעיל, או על פי סעיפים 17 – 16 לעיל, וכן במהלך תוקפו של הסכם זה, ימסור המתכנן לרשות את כל התוכניות המסמכים, החישובים, דיסקטים עם נתונים, תרשימים וכל חומר לאחר שהכין לצורך או כתוצאה מביצוע השירותים והרשות תהיה רשאית להשתמש בתוכניות ובכל יתר המסמכים האמורים לעיל לצורך ביצוע השירותים כאמור.

19. כדי להסיר כל ספק מוצהר בזה כי המעורבות האישית של המתכנן בהענקת השירותים לרשות כמפורט בחוזה זה תהיה תנאי יסודי וחיוני. אם נבצר ממנו לקיים האמור לעיל מחמת פטירה, מחלה או מכל סיבה אחרת שאינה תלויה בו יחשב הדבר כביטול החוזה עפ"י סעיף 17 דלעיל.

20. הרשות רשאית להסב, להעביר, לשעבד או למסור לצד שלישי את זכויותיה וחובותיה לפי חוזה זה, כולן או מקצתן, ללא צורך בהסכמת המתכנן.

21. המתכנן לא יהיה רשאי להסב, להעביר, לשעבד או למסור לצד שלישי את זכויותיו וחובותיו לפי חוזה זה, כולן או מקצתן, ללא הסכמת הרשות לכך מראש ובכתב.

22. הפר צד מן הצדדים אחת או יותר מהתחייבויותיו כאמור בחוזה זה, יהיה חייב לשלם לצד האחר פיצויים בעד הנזקים, ההפסדים וההוצאות שנגרמו לצד האחר, על פי חוזה זה, או על פי כל דין.

23. המתכנן מתחייב ואחראי לכך שהוא ועובדיו לא יגלו לכל צד שלישי כל מידע הקשור לפרוייקט אשר הגיע לידיעתם מכל מקור שהוא ולא ישתמשו במידע שהגיע לידיעתם תוך כדי ביצוע השירותים לכל למטרה שהיא, למעט לצרכי חוזה זה.

24. סכומים המגיעים למתכנן לפי חוזה זה מהרשות תהא זו רשאית לקזזם כנגד כל סכום המגיע לרשות מן המתכנן.

25. במסגרת המקובלת של מתן שירותים מן הסוג שחוזה זה דן בהם, כמוגדר ע"י לשכת האינג'נרים והארכיטקטים בישראל, או גוף מקביל אחר בהתאמה תהא הרשות זכאית לדרוש מהמתכנן שירותים נוספים על אלה המפורטים בפירוט השירותים ללא כל תשלום נוסף למתכנן, והמתכנן יהיה חייב לבצעם/או לתתם לרשות ללא קבלת תשלום נוסף.

26. המתכנן יספק על חשבונו את כל הציוד, המתקנים והחומרים לביצוע השירותים ברמה ובאיכות הטובה ביותר.

27. ויתר אחד הצדדים למשנהו על הפרת הוראה מהוראות חוזה זה, לא יחשב הויתור כויתור על כל הפרה שלאחר מכן של אותה הוראה או הוראה אחרת הדומה לה, או שונה ממנה בטיבה. כל ויתור ארכה או הנחה מטעם אחד הצדדים לא יהיו בני תוקף אלא אם נעשו בכתב ונחתמו על ידי אותו צד.

א. 28. המתכנן לא יהיה רשאי להשתמש בתוכניות, החישובים, התיאורים והמסמכים שיוכנו על ידו במהלך ביצוע השירותים לכל מטרה שהיא זולת לפרוייקט ולא יהיה רשאי לפרסם ברבים בכל צורה שהיא, אלא אם קיבל הסכמה מראש ובכתב מאת הרשות ובהתאם לתנאי ההסכמה. הרשות מצדה תהיה רשאית להשתמש בתוכניות, החישובים, התיאורים והמסמכים שהוכנו על ידי המתכנן במהלך ביצוע השירותים לפרוייקט וכל צורך נלווה אחר, לפי שיקול דעתה.

ב. בתום תקופת השירותים לפי חוזה זה, או בכל עת שיידרש לכך על ידי הרשות או מנהל הפרוייקט, ימסור המתכנן לרשות סדרות מושלמות של המסמכים, החישובים, דיסקטים, עם נתונים או סטים אורגינלים של התוכניות כשהם מעודכנים ומושלמים, לשביעות רצון מנהל

ר. א.

הפרוייקט. מובהר ומסוכס כי קיומו של סעיף זה על ידי המתכנן מהווה תנאי לקבלת התשלום האחרון עפ"י הסכם זה.

ג. זכויות היוצרים בכל הקשור בעבודות, בתכנון ובתוצרי הסכם זה יהיו של הרשות ו/או מדינת ישראל ו/או מינהל מקרקעי ישראל כלבד, וזאת בתנאי שמלוא התשלום עבור העבודה שבוצעה על ידי המתכנן שולם במלואו, והמתכנן מוותר על כל זכות כאמור, לרבות על הזכות המוסרית. הרשות ומדינת ישראל תהינה רשאיות לבצע שינויים בתוכניות, במסמכים ובעבודות לפי שיקול דעתן המוחלט. הרשות ו/או מדינת ישראל תהינה רשאיות לעשות שימוש בתוכניות, במסמכים ובעבודות לכל צורך, לרבות בפרוייקטים אחרים של הרשות ו/או מדינת ישראל, לפי שיקול דעתן המוחלט.

היה והמתכנן לא יהיה שלם עם השינויים אשר יהיה בהם שינוי ממשי ושינוי קונספציה מתתוכניות שהגיש, יהיה רשאי לבקש את מתיקת שמו כמתכנן על התוכניות ששונו על ידי האחרים, והרשות תסיר את שמו כמתכנן, ואז הרשות ו/או מדינת ישראל תהינה רשאיות לעשות שימוש בתוכניות, במסמכים ובעבודות לכל צורך, לרבות בפרוייקטים אחרים של הרשות ו/או מדינת ישראל, לפי שיקול דעתן.

29. א. סכסוכים או תביעות שעניינן רשלנות מקצועית והמכירות בביטוח אחריות מקצועית או חילוקי דעות שיתעוררו למעט תביעות שעניינן רשלנות מקצועית והמכירות בביטוח אחריות מקצועית או חילוקי דעות שיתעוררו בין הצדדים בכל ענין הקשור בפירושו או בביצועו של חוזה זה יובאו לפני בורר יחיד שיתמנה בהסכמת הצדדים, או בהעדר הסכמה כזו ע"י ראש עיריית ירושלים. פסק הבוררות יהיה ניתן לערער בפני בורר על פי הוראות סעיף 21א לחוק הבוררות, התשכ"ח-1968, והתוספות לחוק.

ב. התגלעותן של מחלוקות בין הצדדים ויישובן לרבות ניחול הליכי בוררות, לא יהוו עילה לעיכוב ביצוע התחייבויות הצדדים עפ"י חוזה זה.

ג. התימת הצדדים על הסכם זה תחשב כחתימה על שטר בוררות.

ד. הוראות חוק הבוררות לרבות התוספת יחולו על הליכי הבוררות.

30. כל התחייבויות הרשות על פי חוזה זה מותנות בתנאי מתלה, כי מדינת ישראל תעמיד לרשות את האמצעים, לרבות אמצעים כספיים, שיאפשרו מילוי התחייבויות הרשות במועדן. ידוע למתכנן כי מדינת ישראל רשאית בכל עת לשנות מדיניותה ו/או קו פעולתה ביחס לפרוייקט ו/או ביחס לשרותי התכנון על פי חוזה זה. עשתה מדינת ישראל שימוש בזכותה כאמור לעיל, יבוא הסכם זה לידי סיום ויחולו הוראות סעיף 18א)א) לעיל, ולא יהא בכך כדי לשמש עילה למתכנן לתביעת פיצויים כלשהם או לטענה או לתביעה מכל עילה שהיא כנגד הרשות.

31. אין באמור בחוזה זה כדי לגרוע מזכותו של המתכנן לבצע עבודות תכנון לגורמים אחרים בתחום העיר, או להיות מועסק על ידי אותם גורמים, אלא אם כן בביצוען או בעצם העסקתו על ידי גורמים אחרים, עלול, לדעת הרשות, להיווצר מצב של ניגוד עניינים בין השירותים על פי חוזה זה לעבודה הנוספת. המתכנן מצהיר כי נכון למועד חתימת הסכם זה לא מתקיים כל ניגוד עניינים כאמור. בכל מקרה של ספק על המתכנן לפנות לרשות ולקבל עמדתה. במידה ויחול שינוי כלשהו בהצהרת המתכנן במהלך תקופת מתן השירותים, מתחייב המתכנן לפנות לרשות ולקבל את הסכמתה מראש לביצוע כל פעולה כאמור ו/או להענקת שירותים לכל צד שלישי אשר עלול להעמידנו בניגוד עניינים עם השירותים הניתנים על ידי על פי הסכם זה.

32. כל הודעה שתשלח מצד אחד למשנהו תחשב כאילו הגיעה לתעודתה תוך 48 שעות מיום משלוחה בדואר, במכתב רשום, לפי הכתובת במבוא להסכם של הצד הנמען.

רנבנד ארנס אדריכלים בע"מ
רח' יבנא 34 ת.ד. 155 ירושלים 91001
טלפון 02-5631533 פקס 02-5631533
המתכנן

ולראיה באו הצדדים על החתום

הרשות לפיתוח ירושלים

ח.ג. 500500392

הרשות לפיתוח ירושלים

יושם וועד הפיקוח
רחוב יטמין 92 מושב אורה
טלפון. 02-6524202 פקס. 02-6524288

גבולות האחריות/סכומי הביטוח המצוינים
באישור ביטוח זה,
יחולו על כל העבודות/הפעילויות (באופן כולל)
של כלל המבטוחים בפוליסה הנ"ל (ביחוד),
לרבות העבודה נשוא אישור זה. האישור ניתן
בכפוף ליתר תנאי תריגי הפוליסה המקורית.
עד כמה שלא שנו במפורש על פי האמור
באישור זה.

-8-

נספח ביטוח

מספר הפוליסה
30840028121561

לכבוד
הרשות לפיתוח ירושלים ("הרשות")

א.ג.ג.

הנדון: פוליסות ביטוח לפי חוזה מספר 1974
מיום _____ בניכוס לבין _____ ("המתכנן")

אנו החתומים מטה, (ה"ל"ן "המבטח") מאשרים כי המתכנן מבטוח על ידינו בפוליסות הבאות:

1. פוליסה לביטוח צד שלישי:

בתוקף מיום _____ ועד _____

גבול אחריות לאירוע ותקופה
הפוליסה מבטחת את אחריות המבטוח כלפי צד שלישי על פי כל דין בגין נזק לגוף ו/או לרכוש ואיננה כוללת חריגים והגבלות בקשר עם: אש, התפוצצות, שיטפון, בהלה, מכשירי הרמה, פריקה וטעינה, מתקנים סניטריים פגומים, זיהום תאגית, שביתה והשבתה, תביעות תחלופ מצד המוסד לביטוח לאומי וסעיף הקובע כי למען מניעת ספקות אנשים שאינם עובדיו הישירים של המבטוח ואשר עבורם אין המבטוח חייב לשלם דמי ביטוח לאומי בהתאם לחוק ו/או לתקנות של המוסד לביטוח לאומי, ייחשבו כצד ג' לגבי הפוליסה, אחזקה ושימוש בכלי נשק.

2. פוליסה לביטוח חבות מעבידים:

פוליסה מס' 30840028121561 בתוקף מיום 1.1.15 ועד 31.12.15
גבול אחריות לתובע 1,500,000 \$ לאירוע ותקופה 5.5.000 \$

הפוליסה מכסה את החבות החוקית של המבטוחים מפני תביעות על פי פקודת הנזיקין (נוסח חדש) תשכ"ח 1968 וחוק מוצרים פגומים תש"ם 1980, בגין כל עובדי מנהל הפרוייקט המועסקים על ידו בביצוע העבודה נשוא חוזה זה, מפני כל תאונה או נזק גוף שיגרמו תוך כדי ועקב העסקתם בקשר להסכם זה. הביטוח לא יהיה כפוף לכל הגבלה בדבר עבודות בגובה ובעומק, העסקת נוער, קבלת משנה ועבודה כפ. חברת בנין נוקד-גוף-עקב שימוש בכלי כרב מנוע-שאינר חייב בביטוח חובה, וכך הגבלות בדבר שעות עבודה ושימוש בכלי נשק.

3. פוליסה לביטוח אחריות מקצועית:

פוליסה מס' _____ בתוקף מיום _____ ועד _____

גבול אחריות לאירוע ותקופה
הפוליסה כוללת, בין השאר, את התרחבות הפאות: אובדן השימוש או העיכוב, אובדן מסמכים, מעילה באימוץ, אי יושר עובדים, השמצה, הוצאת דיבה או הוצאת שם רע, בעלי מניות/שותפים, הגנה בהליכים פליליים, תקופת גבול מאזדרכת של ששה חדשים לפחות, תקופה רטרואקטיבית החופפת לפחות את תקופת ההתקשרות.

אנו מאשרים כי הכיסוי בפוליסות הינו נוסח ביטוח 2013 או המקביל לו, למעט אחריות מקצועית שתהיה לפי נוסח המבטח.

גבולות הפוליסות הנ"ל נכללים בתנאים הבאים:

א. חביתוחים הנ"ל, קודמים לכל ביטוח אחר אשר נערך ע"י הרשות ו/או מדינת ישראל והמבטחים מוותרים על כל טענה ו/או דרישה בדבר שיתוף ביטוחי הרשות ו/או מדינת ישראל.

ב. מבוטלת זכות השיבוץ(תחלופ) בתביעה של המבטח סלפי הרשות ו/או עובדיה ו/או הבאים מטעמה ו/או מדינת ישראל אך היותור כאמור לא חל לטובת אדם שגרם לנזק בזדון.

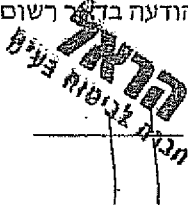
ג. הפוליסות לביטוח צד שלישי ואחריות מקצועית הורחבו לשפות את הרשות ו/או מדינת ישראל במק אחריות שעלולה להיות מוטלת עליה למעשי ו/או מתדלי מנהל הפרוייקט והבאים מטעמו וזאת בכפוף לסעיף אחריות צולבת לפיו נראו כל אחד מהמבטוחים כאילו הוצאה לרעל ידי המבטח פוליסה נפרדת ולפי זה תחשב הרשות ו/או מדינת ישראל בבחינת מבטוח לכל צד ועניין.

ד. ביטוח חבות מעבידים הורחב לשפות את הרשות ו/או מדינת ישראל היה ננטען לעניין קרות ותאונות עבודה כלשהי כי היא נושאת בחבות מעביד כלשהיא כלפי מי מעובדי מנהל הפרוייקט.

ח. לא קיימות כל מגבלה או תריג בפוליסה לביטוח צד שלישי לגבי נזק לרכוש שמנהל הפרוייקט או כל איש שברשותו פועלים או פעלו בה.

ו. האחריות לתשלום ההשתתפות העצמית במקרה של נזק, תחול בכל מקרה על המנהל הפרוייקט בלבד.

ז. "הביטוחים הניזיל לא יבוטלו או יצומצמו אלא לאחר שחלפו 60 יום מיום שנמסרה לרשות הודעה בדבר רשום מהמבטח על הצמצום ו/או הביטול כאמור.



חתימת המנחה:

א. (ה) א
ה

תאריך: 2.2.15

גבולות האחריות/סכומי הביטוח המצוינים באישור ביטוח זה, יחולו על כל העבודות/הפעילויות (באופן כולל) של כלל המבוטחים בפוליסה הניזיל (ביחוד). לרבות העבודה נשוא אישור זה. האישור ניתן בכפוף ליתר הנאי וחריגי הפוליסה המקורית. עד כמה שלא שונה במפורש על פי האמור באישור זה.

נספח ביטוח

לכבוד

הרשות לפיתוח ירושלים ("הרשות")

א.ג.ג.

1974

הנדון: פוליסות ביטוח למי חוזה מספר

מיום _____ ביניכם לבין _____ ("המתכנן")

אנו החתומים מטה, _____ (להלן "המבטח") מאשרים כי המתכנן מבטוח על ידינו בפוליסות הבאות:

1. פוליסה לביטוח צד שלישי:

פוליסה מס' 8072023189 בתוקף מיום 1.1.2015 ועד 31.12.15
גבול אחריות לאירוע ותקופה 2,310,000

הפוליסה מבטחת את אחריות המבוטח כלפי צד שלישי על פי כל דין בגין נזק לגוף ו/או לרכוש ואיננה כוללת תריגים וחגבלות בקשר עם: אש, התפוצצות, שיטפון, בחלה, מכשירי הרמה, פריקה וטעינה, מתקנים סניטריים פגומים, זיהום תאונתי, שביתה והשבתה, תביעות תחלוף מצד המוסד לביטוח לאומי וסעיף הקובע כי למען מניעת ספקות אנשים שאינם עובדיו הישירים של המבוטח ואשר עברם אין המבוטח חייב לשלם דמי ביטוח לאומי בהתאם לחוק ו/או לתקנות של המוסד לביטוח לאומי, ייחשבו כצד ג' לגבי הפוליסה, אחזקה ושימוש בכלי נשק.

2. פוליסה לביטוח חבות מעבידים:

פוליסה מס' _____ בתוקף מיום _____ ועד _____
גבול אחריות לתובע לאירוע ותקופה _____

הפוליסה מכסה את החבות החוקית של המבוטח מפני תביעות על פי פקודת הנזיקין (נוסח חדש) תשכ"ח 1968 וחוק מוצרים פגומים תשי"ט 1980, בגין כל עובד מנהל הפרוייקט המועסקים על ידו בביצוע העבודה נשוא חוזה זה, מפני כל תאונה או נזק גוף שיגרמו תוך כדי ועקב העסקתם בקשר להסכם זה. הביטוח לא יהיה כפוף לכל הגבלה בדבר עבודות בגובה ובעומק, העסקת נוער, קבלת משנה ועובדי חס, חבות בגין נזקי גוף עקב שימוש בכלי נשק מנועי שאינו חייב בביטוח מובהק, וכן הגבלה בדבר שעות עבודה ושימוש בכלי נשק.

3. פוליסה לביטוח אחריות מקצועית:

פוליסה מס' 8072023189 בתוקף מיום 1.1.15 ועד 31.12.15
גבול אחריות לאירוע ותקופה 2,310,000

הפוליסה כוללת, בין השאר, את ההרחבות הבאות: אובדן השימוש או העיבוד, אובדן מסמכים, מעילה באימון, אי יושר עובדים, השמצה, הוצאת דיבה או הוצאת שם רע, בעלי מניות/שותפים, תגנה בחליכים פליליים, תקופת גילוי מאורכת של ששה חדשים לפחות, תקופה רטרואקטיבית החופפת לפחות את תקופת ההתקשרות. _____

אנו מאשרים כי הביטוח בפוליסות הינו נוסח ביט 2013 או המקביל לו, למעט אחריות מקצועית שתהיה לפי נוסח המבטח.

בפוליסות הנ"ל נכללים התנאים הבאים:

א. הביטוחים הנ"ל, קודמים לכל ביטוח אחר אשר נערך ע"י הרשות ו/או מדינת ישראל והמבטחים מוותרים על כל טענה ו/או דרישה בדבר שיתוף ביטוחי הרשות ו/או מדינת ישראל.

ב. מבטלות זכות השיבוב (תחלוף) בתביעה של המבטח מפני הרשות ו/או עובדיה ו/או הבאים מטעמה ו/או מדינת ישראל אך הויתור כאמור לא חל לטובת אדם שגם לנזק בידון.

ג. הפוליסות לביטוח צד שלישי ואחריות מקצועית הורחבו לשפות את הרשות ו/או מדינת ישראל בגין אחריות שעלולה לחיות מוטלת עליה למעשי ו/או מחדלי מנהל הפרוייקט והבאים מטעמו וזאת בכפוף לסעיף אחריות צולבת לפיו יראו כל אחד מהמבוטחים כאילו הוצאה לו על ידי המבטח פוליסה נפרדת ולפי זה תחשב הרשות ו/או מדינת ישראל בבחינת מבוטח לכל צד ועניין.

ד. ביטוח חבות מעבידים הורחב לשפות את הרשות ו/או מדינת ישראל חיה ונטען לענין קרות תאונת עבודה כלשהי כי היא נושאת בחבות מעביד כלשהיא כלפי מי מעובדי מנהל הפרוייקט.

8.2.15 איילת מנחם
שרית מנחם
חתימת עסקים

1.1.1988

ה. לא קיימת כל מגבלה או חריג בפוליסה לביטוח צד שלישי לגבי נזק לרכוש שמנהל הפרוייקט או כל איש שברשותו פועלים או פעלו בו. **הפדית עליון של 100,000 ש"ח**

ו. האחריות לתשלום ההשתתפות העצמית במקרה של נזק, תחול בכל מקרה על המנהל הפרוייקט בלבד.

ז. "חביטוחים הנ"ל לא יבוטלו או יצומצמו אלא לאחר שחלפו 60 יום מיום שנמסרה לרשות הודעה בדא"ר רשום מהמבטח על הצמצום ואו חביטול כאמור.

תאריך: 8.2.15 שם החותם ותפקידו _____ חתימת המבטח: _____

*אילון חנדה לביטוח נזק
שרידת נזק - אישור
חתימת עשירי*

*מוצהר ומוסכם בזה כי כל האמור
באישור זה, הינו בכפוף לתנאי וסייג
הפוליסות המצוינות לעיל, עד כמה
שלא תוקנו על פי האמור באישור זה*

*הסכומים בגבולות האחריות בפוליסות
המפורטות באישור זה יחולו על כל הפעילויות
של המבוטחים המפורטים בפוליסות ובין היתר
על הפעילויות שהוא אישור זה.*

הנדון: התחייבות לשמירת סודיות ולהימנעות מניגוד עניינים

הואיל : והתקשרתי עם הרשות לפיתוח ירושלים (להלן - "הרשות") בהסכם למתן שירותים כמפורט בהסכם (להלן - "העבודות");

והואיל : והוסבר לי כי במהלך ביצוע העבודות, או בקשר אליהם, אקבל לחזקתי, או יבוא לידיעתי, מידע המתייחס לכל עניין מקצועי, עסקי או אחר, מכל סוג שהוא, של הרשות ושל כל הקשורים עמה, בעבר, בהווה, או בעתיד וכן כל חומר אשר הוכן עבור או על ידי, או הוגש לרשות בקשר עם פעולות הרשות או עם העבודות (להלן - "מידע סודי");

והואיל : והוסבר לי, כי גילוי המידע הסודי בכל צורה שהיא, לכל אדם או גוף, עלול לגרום נזקים כבדים לרשות ו/או לצדדים שלישיים;

אי לזאת, אני הח"מ מתחייב כלפיכם כדלקמן:

1. הנני מתחייב לשמור על סודיות גמורה ומוחלטת של המידע הסודי וכל הקשור או הנובע ממנו, לא לפרסמו ולא לגלותו בדרך כלשהי לשום אדם או גוף והכל לתקופה בלתי מוגבלת.
2. הנני מתחייב לשמור בסודיות גמורה ומוחלטת, לא לפרסם, לא לגלות ולא להביא לידיעת אדם או גוף כלשהו בדרך כלשהי, כל פרט הקשור למתן העבודות, במישרין או בעקיפין, לרבות תוכנם, תוצאותיהם או כל חלק מהם (להלן - "פירוט העבודות"), והכל לתקופה בלתי מוגבלת.
3. האמור בסעיף 1 ו- 2 לא יחול על מידע הידוע לכלל הציבור, מידע שגילוי מחוייב על פי דין (במגבלות חיוב הגילוי כאמור) או מידע שניתנה הסכמת הרשות לגילוי, מראש ובכתב, ובמידה שניתנה.
4. כמו כן, הנני מתחייב שלא לעשות שום שימוש במידע הסודי או בפרטי העבודות, אלא לטובת הרשות ולצורך מתן העבודות.
5. הנני מתחייב לנקוט אמצעי זהירות קפדניים לאבטחת המידע הסודי ופרטי מתן העבודות ולעשות את כל הדרוש מבחינה בטיחותית, נוהלית או אחרת, כדי לקיים את התחייבותי על פי כתב זה. כן הנני מתחייב לנקוט בכל אמצעי הזהירות והבטיחות הנדרשים, על מנת לשמור בסודיות גמורה כל מסמך הקשור, או הנוגע למתן העבודות.
6. הנני מתחייב להחזיר לידיכם ולחזקתכם כל חומר כתוב או אחר, וכל חפץ או דבר, שקיבלתי מכס, או השייך לכם, ושהגיע לחזקתי, או לידי, עקב, בקשר עם, או בזמן מתן העבודות, בין מכס ובין מצדדים שלישיים, וכל חומר שהכנתי עבורכם. הנני מתחייב לא לשמור אצלי עותק כלשהו של כל חומר כאמור, או של מידע סודי.
7. ידוע לי כי הפרת ההתחייבויות לסודיות דלעיל מהווה עבירה פלילית לפי סעיפים 118-119 לחוק העונשין תשל"ז - 1977.
8. הנני מאשר כי למיטב ידיעתי ובדיקתי, לאחר חקירה ובדיקה שערכתי, אין מצב של ניגוד עניינים בין מתן העבודות לבין כל עניין אחר שיש לי ולקרובי ו/או למנהלי ו/או לעובדי ו/או לגופים קשורים בי עניין אישי בו.
9. אני אהיה אחראי כלפיכם בנוזקין ועל פי כל דין, לכל נזק, הפסד או הוצאה, מכל סוג, אשר יגרמו לכם, או לצד שלישי כלשהו, כתוצאה מהפרת התחייבויות על פי כתב זה.
10. מבלי לגרוע מהאמור לעיל, הריני מצהיר כי אינני מטפל בליווי ו/או הכנה של תוכניות והיתרים (לרבות תביעות) בשטח הפרוייקט נשוא הסכם זה או בסביבתו הקרובה.
11. במידה ויחול שינוי כלשהו בהצהרתי זו במהלך תקופת מתן השירותים, הנני מתחייב לפנות אליכם ולקבל את הסכמתכם מראש לביצוע כל פעולה כאמור ו/או להענקת שירותים לכל צד שלישי אשר עלול להעמידנו בניגוד עניינים עם השירותים הניתנים על ידי על פי הסכם זה.
12. הנני מתחייב להחזיר כל עובד ו/או מועסק על ידי בקשר לביצוע העבודה, על התחייבות כלפיכם הזוהה להתחייבותי זו, והנני ערב לכל הפרה של התחייבות כאמור.

י. נ.

13. בכל מקרה שאפר התחייבות כלשהי מהתחייבויותי על פי כתב זה, תהיה לכם זכות תביעה נפרדת ועצמאית כלפי בגין הפרה זו, לרבות הזכות לקבלת סעדים זמניים כגון צוי מניעה לצורך הקטנת נזקכם.
14. אין באמור במכתב זה כדי לגרוע מכל חבות אחרת או נוספת לנאמנות, שמירת סודיות והימנעות מניגוד עניינים המוטלת עלי על פי כל דין.

רוזנבלד ארטס אדריכלים בע"מ
רח' יפו 34 ת.ד. 155 ירושלים 91001
טלפון 02-5616649 פקס 02-5631533

ולראיה באתי על החתום:

היום 30 לחודש יולי שנה 2015

תצהיר בדבר העסקת עובדים זרים בדין ותשלום שכר מינימום

אני הח"מ מנצ'ר כ"ע 360, נושא ת.ז. מס' 10044, מורשה החתימה מטעם לייבלינג וואס אקצ'ונרס שמשפרו 51434805 (להלן: "המתכנן") לאחר שהוזהרתי כחוק כי עלי לומר את האמת וכי אהיה צפוי לכל העונשים הקבועים בחוק אם לא אעשה כן, מצהיר בזאת, בכתב, כדלקמן:

1. הנני מצהיר כי מתקיים בחברה ו/או במתכנן אחד מאלה:

- (א) המתכנן ובעל הזיקה אליו, לא הורשעו בפסק דין חלוט בעבירה לפי חוק עובדים זרים בשנה שקדמה למועד חתימת התצהיר.
- (ב) אם המתכנן או בעל הזיקה אליו הורשעו בפסק דין חלוט בשתי עבירות או יותר לפי חוק עובדים זרים – ההרשעה האחרונה לא היתה בשלוש השנים שקדמו למועד חתימת התצהיר.
- לעניין סעיף זה –
- "בעל זיקה" – מי שנשלט על ידי המתכנן ואם המתכנן הוא חבר בני אדם- גם בעל השליטה בו או חבר בני אדם אחר שבשליטת בעל השליטה בו.
- "חוק עובדים זרים" – חוק עובדים זרים (איסור העסקה שלא כדין והבטחת תנאים הוגנים), התשנ"א-1991.
- "שליטה" – כמשמעותה בחוק ניירות ערך, התשכ"ח-1968.

2. הנני מצהיר כי מתקיים במתכנן אחד מאלה:

- (א) המתכנן ובעל הזיקה אליו לא הורשעו בעבירה לפי חוק שכר מינימום.
- (ב) המתכנן או בעל הזיקה אליו הורשעו בעבירה אחת לפי חוק שכר מינימום, אך במועד חתימת התצהיר חלפה שנה לפחות ממועד ההרשעה.
- (ג) המתכנן או בעל הזיקה אליו הורשעו בשתי עבירות או יותר לפי חוק שכר מינימום, אך במועד חתימת התצהיר חלפו שלוש שנים לפחות ממועד ההרשעה האחרונה.
- לעניין סעיף זה –
- "אמצעי שליטה", "החזקה" ו- "שליטה" – כמשמעותם בחוק הבנקאות (רישוי), התשמ"א-1981.
- "בעל זיקה" – כל אחד מאלה:
- (1) חבר בני אדם שנשלט על ידי המתכנן.
- (2) אם מקבל הסיוע הוא חבר בני אדם, אחד מאלה:
- (א) בעל השליטה בו;
- (ב) חבר בני אדם שהרכב בעלי מניותיו או שותפיו, לפי העניין, דומה במהותו להרכב כאמור של ספק השירות, ותחומי פעילותו של חבר בני האדם דומים במהותם לתחומי פעילותו של ספק השירות;
- (ג) מי שאחראי מטעם ספק השירות על תשלום שכר העבודה;
- (3) אם בעל הסיוע הוא חבר בני אדם שנשלט שליטה מהותית – חבר בני אדם אחר, שנשלט שליטה מהותית בידי מי ששולט בספק השירות;
- "הורשע" – הורשע בפסק דין חלוט, בעבירה לפי חוק שכר מינימום, שנעברה לאחר יום כ"ה בחשון התשס"ג (31.10.02).
- "חוק שכר מינימום" – חוק שכר מינימום, התשמ"ז-1987.
- "שליטה מהותית" – החזקה של שלושה רבעים או יותר בסוג מסוים של אמצעי שליטה בחבר בני אדם.

הנני מצהיר כי שמי הוא מנצ'ר כ"ע 360, כי החתימה המופיעה בשולי גיליון זה היא חתימתי וכי תוכן תצהירי-אמת.

רוזנפלד ארנס/אדריכלים בע"מ
רח' יפו 34 ת.ד. 155 ירושלים 91001
טלפון 02-5666649 פקס 02-5631533

-13-

מ/נ כ/א 36

שם המצהיר + חתימה

30.1.2015

תאריך

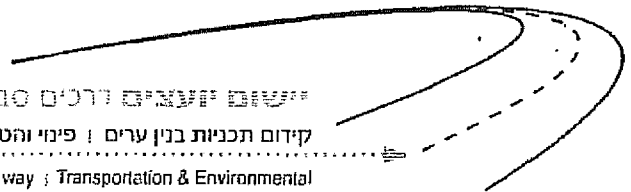
אישור

בהתאם לסעיף 15 לפקודת הראיות (נוסח חדש), תשל"א-1971

אני הח"מ, _____, עו"ד (מ.ר. _____), מרחוב _____, מאשר/ת כי ביום _____ בחודש _____ שנת _____ הופיע בפני במשרדי _____ מר/גב' _____ שזיהה עצמו על-ידי ת.ז. מס' _____ / המוכר לי אישית וחתם על תצהיר זה לאחר שהזהרתי אותו, כי עליו להצהיר את האמת, וכי יהא צפוי לכל העונשים הקבועים בחוק, אם לא יעשה כן, אישר את נכונות הצהרתו וחתם עליה בפני.

עו"ד

10/2/14



יישום יזעמים דרכים סביבה בע"מ

קידום תכניות בנין ערים | פיזי והטיית תשתיות | יעוץ בהפקעות ופינויים | ניהול תחבורה ואיכות סביבה
Advancement of Land Use Plans | Utilities Relocation | Eviction of Right of way | Transportation & Environmental

אורה, 10 דצמבר 2013

סימוכין : 066-2013

התקשרות בתחום אדריכלות – תב"ע רכבל לאגן העיר העתיקה

משרד רוזנפלד ארנס - אדריכלים

כללי

פרויקט הרכבל לעיר העתיקה מהווה קו תחבורתי המתכבד את אגן העיר העתיקה הדרומי והמזרחי עם מערכת הסעות המונים ירושלים. ייחודיות הפרויקט בסביבתו המורכבת הן טופוגרפית והן בגין חשיבותו האוניברסלית לדתות ואוכלוסיות הטרוגניות. הפרויקט בחלקו המרכזי סמוך למגורים, מתחמי כניסה ובתי קברות. התוואי נצפה ממקומות גבוהים מדרום ומצפון. נתוני החלופה המומלצת שאושרו עקרונית ע"י ועדת ההיגוי הם: תחנת יציאה מתחנת הרכבת (החאן) תחנה ללא נוסעים ברחוב המפקד תחנת ביניים משולבת בפרויקט "קדם" בחניון גבעתי ותחנת קצה בהר הזיתים. אורך הרכבל בין תחנת הרכבת לתחנת חניון גבעתי – כ 1400 מ"א. אורך הרכבל בין חניון גבעתי להר הזיתים כ 800 מ"א (ראה נספח תרשים תוואי).

תכולת עבודה

מותן שירותי תכנון הכוללים הכנת תכנית מפורטת (תב"ע), הכנת ניספחי תב"ע כולל נספח נופי. הגשה וליווי התכנית עד למותן תוקף לתכנית. במסגרת תכנון סופי קביעת עקרונות קונסטרוקטיביים, עריכת חישובים, הכנת תכניות בינוי ונוף, הכנת כתב כמויות ואומדן עלות לרמת תכנון סופי. התכנון יעשה בכל שלביו בשתי"פ תכנוני עם חברת SAFEGE המתכנן הראשי, ובהתאמה תכנונית להתקדמות התכנון של חברת SAFAGE. התוצר הסופי של שלב תכנון זה, הינו הפקת דו"ח רב תחומי שיכלול את כל מרכיבי התכנון וצוות התכנון. כאשר המתכננים המובילים הינם חברת SAFEGE ומשרד האדריכלים רוזנפלד – ארנס. השירותים ההנדסיים שינתנו ע"י המתכנן יכללו:

- הכנת תכנית שלד לתחום התייחסות.
- תכנון אדריכלי לשלבים מוקדם וסופי.
- הכנת תב"ע, כולל נספח בינוי תכנון של 2 תחנות רכבל מותוך 3.
- תכנון נוף והכנת נספח נופי.

להלן פירוט/תיאור השירותים ואבני הדרך לתשלום, בחלוקה לנושאים הנ"ל:

1. הכנת תכנית שלד לתחום התייחסות ותכנון אדריכלי לשלבים מוקדם וסופי התכנון המוקדם והסופי יתבצע יחד עם הצוות הצרפתי (SAFEGE) ויכלול את הפעולות כדלהלן:

י.נ

יישום יועצים דרכים סביבה בע"מ

קידום תכניות בנין ערים | פינוי והטיית תשתיות | יעוץ בהפקעות ופינויים | ניהול ותחברה ואיכות סביבה

Advancement of Land Use Plans | Utilities Relocation | Eviction of Right of way | Transportation & Environmental

הכנת תכנית שלד לתחום התייחסות:

- ❖ הכנת תכנית שלד לתחום התייחסות
- ❖ קבלת מטרות על, איסוף חומר ולימוד
- ❖ ניתוח הממצאים והכנת חלופות תכנון
- ❖ בחירת חלופת פרוגרמה מועדפת.
- ❖ עיבוד מסמך הפרוגרמה המסכם

תכנון מוקדם:

- ❖ קביעת קריטריונים עיצוביים.
- ❖ קביעת קריטריונים פונקציונליים.
- ❖ תאום מגבלות תכנון (סטטוטוריים, עתיקות, פרויקטים מצרניים ועוד). בירור ברשויות המוסמכות או גורמים אחרים בקשר לבעיות החוקיות והאחרות הכרוכות בתכנון המבנה או בקבלת אישור הרשויות הנ"ל.
- ❖ התאמת התכנון ככל שנדרש לתקינה הישראלית.
- ❖ קביעת סכמה פונקציונלית בקני"מ 1: 500 (כולל השלכות אורבניות).
- ❖ קביעת תנוחה ראשונית 1: 5000
- ❖ הכנת תכניות מוקדמות המתארות את הצורה העקרונית של המבנה והכוללות: תכנית עקרונית, חזית ראשית, חתך ראשי ו/או פרספקטיבה.
- ❖ מסירת נתונים ליועצים להכנת אומדן משוער של ערך המבנה.

תכנון סופי:

- ❖ קביעת תנוחה סופית בקני"מ 1: 1000, תכנון מיקום סופי של התחנות כולל גישה לרכב ולהולכי רגל, קשרים לסביבה ועקרונות פיתוח שטח.
- ❖ שילוב מהנדס קונסטרוקציה ויועץ הקרקע להבנת עקרונות תכנון המבנים והביסוס.
- ❖ קביעת פרטים טכנולוגיים אנרגיה וכ"י בהתאם לסעיפי ההצעה של SAFEGE.
- ❖ תכנון הצורה הסופית של התחנות והכנת סקיצות ראשוניות לתכנון התחנה יחד עם הצוות הצרפתי 1: 250.
- ❖ הכנת חתכים ראשוניים ותפיסה עקרונית של החזיתות בשיתוף הצוות הצרפתי קני"מ 1: 250.
- ❖ תיאום שילוב התכנון של תוואי הרכבלים ותחנת הרכבל במבנה "קדם" יחד עם אדריכל פרויקט קדם.
- ❖ תיאום התכניות האמורות עם היועצים הישראלים.
- ❖ ~~הכנת התכניות והמסמכים הנדרשים על ידי הרשות המוסמכת לפתח רישון הנהיגה.~~
- ❖ הגשת התכניות לרשויות המוסמכות טיפול באישור התכניות והכנסת תיקונים ושינויים בתכניות וביתר המסמכים לפי דרשויות הרשויות המוסמכות ובהסכמת המזמין.
- ❖ הכנת נספח בינוי מפורט נלווה לתכנית מפורטת, הנספח יכלול את כל האלמנטים הנדרשים בשלב התביע עפ"י הנחית לשכת התכנון וועדות התכנון.

רשמל אדום אדריכלים בניין
רחוב יסמין 92 תל אביב 6100101
טל: 02-6524202 פקס: 02-6523628
02-6524202

סה"כ שכר הכנת תכנית שלד לאחד תוספת (50% עיר העתיקה) ושכר תכנון אדריכלי לשלבים מוקדם וסופי (לאחר הנחה): ₪ 228,526

אבני דרך לתשלום: הכנת תכנית שלד ותכנון אדריכלי לשלבים מוקדם וסופי.

(יבהתאם להתקדמות הכנת דו"ח רב תחומי של שלב התכנון, תואם את אבני הדרך של הצוות הצרפתי).

רחוב יסמין 92 מושב אורה 9088000 טל. 02.6524202 פקס. 02.6523628

E-Mail: Shmuel@yissumplan.com ; office@yissumplan.com

7.7

יישום ייצוצים דרכים סביבה בע"מ

קידום תכניות בנין ערים | פיני והטיית תשתיות | יעוץ בהפקעות ופינויים | ניהול תחברה ואיכות סביבה

Advancement of Land Use Plans | Utilities Relocation | Eviction of Right of way | Transportation & Environmental

- עם הגשת טיוטת דו"ח שלב BASIC DESIGN ולאחר בדיקה ואישור של הטמעת הערות מנהל הפרויקט – 50%
- עם הגשת טיוטת דו"ח סופי ובדיקה של מנהל הפרויקט שכל הערות והחלטות ועדת ההיגוי הוטמעו בטיוטת הדו"ח הסופי. זאת, לקראת קבלת הערות אחרונות של ועדת ההיגוי ותכנון – 30%
- אישור סופי של ועדת ההיגוי ומזמין העבודה לדו"ח הסופי – 20%

2. תיאור ואבני דרך לתשלום: הכנת תביע

תב"ע רכבל - פירוט השירותים והשכר - אבני הדרך לתשלום התמורה:				
		סה"כ השכר להכנת התב"ע - המחיר סופי מוסכם - כולל מורכבות עיר עתיקה		176,239.80 ₪
סעיף	פירוט השירותים	אחוז לשלב מוזמן	אחוז לשלב תעריף	שכר לשלב ב- ₪
תב"ע				
5.6	ניתוח תכנית אב/מתאר/שלב/פרוגרמה	3%	3%	5,287.19 ₪
5.7	הכנת חלופות לתב"ע	12%	12%	21,148.78 ₪
5.8	בחירת חלופה מועדפת	10%	10%	17,623.98 ₪
5.9	עיבוד חלופה נבחרת	25%	25%	44,059.95 ₪
5.10	הכנת תשריט, תקנון וגספחים	15%	15%	26,435.97 ₪
5.11	הגשה לוועדה המקומית	7%	7%	12,336.79 ₪
5.12	ליווי בוועדה המקומית עד המלצה להפקדה	7%	7%	12,336.79 ₪
5.13	ליווי בוועדה המחוזית עד המלצה להפקדה	7%	7%	12,336.79 ₪
5.14	טיפול בהתנגדויות	7%	7%	12,336.79 ₪
5.15	מתן תוקף לתכנית	7%	7%	12,336.79 ₪
	סה"כ שירותים והשכר המוזמנים בתוכנית זו	100.0%		176,239.80 ₪

השכר המחושב נכון למודד המחירים לצרכן של חודש – 03/2014 בסך – 101.80 נקי – תנאי ההצמדה

על פי תנאי ההסכם.

7.1

יישום יועצים דרכים סביבה בע"מ

קידום תכניות בנין ערים | פינוי והטיית תשתיות | יעוץ בהפקעות ופינויים | ניהול תחבורה ואיכות סביבה
 Advancement of Land Use Plans | Utilities Relocation | Eviction of Right of way | Transportation & Environmental

3. תיאור ואבני דרך לתשלום: תכנון נוף והכנת נספח נופי

פירוט השירותים: כמפורט בתעריף משב"ש החדשים תכנון שלד, תבי"ע בינוי ופיתוח בקני"מ 500:1

פרק נוף ופיתוח - תבי"ע עמודים 97 עד 103.

* מודגש שחישוב עודפי עפר בכל תחום התכנית יבוצע ע"י המתכנן.

השכר המחושב נכון למדד המחירים לצרכן של תודש-03/2014 בסך - 101.80 נק' - תנאי התצמדה על פי תנאי ההסכם.

תב"ע		סה"כ
5.6	ניתוח תכנית אב/מתאר/שלד/פרוגרמה	2,149.90 ₪
5.7	הכנת חלופות לתב"ע	8,599.60 ₪
5.8	בחירת חלופה מועדפת	7,166.33 ₪
5.9	עיבוד חלופה נבחרת	17,915.83 ₪
5.10	הכנת תשריט, תקנון ונספחים	10,749.50 ₪
5.11	הגשה לועדה המקומית	5,016.43 ₪
5.12	ליווי בוועדה המקומית עד המלצה להפקדה	5,016.43 ₪
5.13	ליווי בוועדה המחוזית להפקדה	5,016.43 ₪
5.14	טיפול בהתנגדויות	5,016.43 ₪
5.15	מתן תוקף לתכנית	5,016.43 ₪
	סה"כ	71,663.31 ₪

טבלת ריכוז שכר:

שכר לסעיף	תיאור
228,526.02 ₪	1 תכנית שלד לתחום התייחסות ותכנון אדריכלי לשלבים מוקדם וסופי תכנון ובהתאמה תכנונית להתקדמות התכנון של חברת SAFAGE
176,239.80 ₪	2 הכנת תבי"ע תהליך 5 בהתאם לתעריף משהב"ש החדשים.
71,663.31 ₪	3 תכנון נוף והכנת נספח נופי בהתאם לתעריף משה"ב החדשים.
476,429.13 ₪	סה"כ
-64,000	קיום בהסכם מס' 1771
412,429.13	סה"כ הגדלה נדרשת

7.1

יישום יועצים דרכים סביבה בע"מ

קידום תכניות בנין ערים | פינוי והטיית תשתיות | יעוץ בהפקעות ופינויים | ניהול תחבורה ואיכות סביבה
Advancement of Land Use Plans ; Utilities Relocation ; Eviction of Right of way ; Transportation & Environmental

הערות:

1. השכר הינו סופי.
2. שכר תוצר הפרויקט בגין כל שלב מהשלבים הנ"ל ישולם אך ורק לאחר השלמתו ואישורו על ידי המזמין ו/או מי מטעמו.
3. השכר אינו כולל שכרם של יועצים חיצוניים.
4. הנחיר אינו כולל מע"מ.
5. השכר אינו כולל העתקות אור (העתקות יבוצעו באישור מנהל הפרויקט ומזמין העבודה עפ"י נהלי הרשות).
6. המזמין שומר לעצמו את הזכות להזמין את כל העבודות או חלק מהן לפי הצורך.

בכבוד רב,

שמואל צברי

מנהי"פ, יישום יועצים : דרכים סביבה בע"מ

העתק: ענר עוזרי – ממונה אגן העיר העתיקה / הר"י, מירב פצרוקובסקי – הנהלת תשבות / הר"י

מרגלית מזרחי – קישורים

נספת: תרשים סביבה תוואי הרכבל

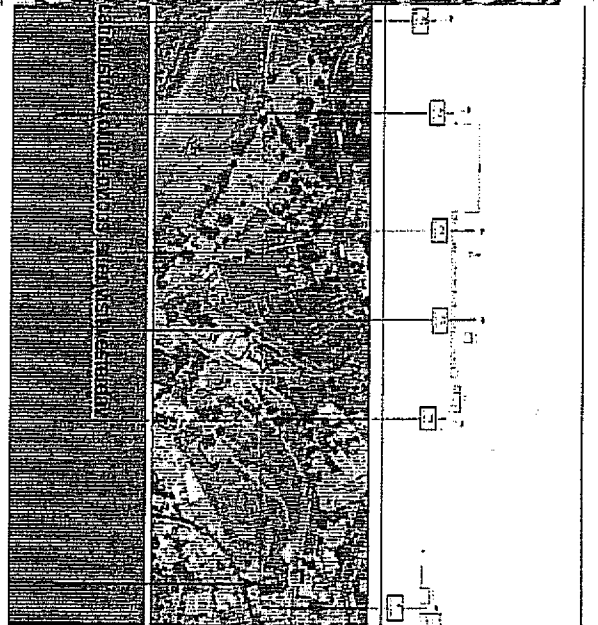
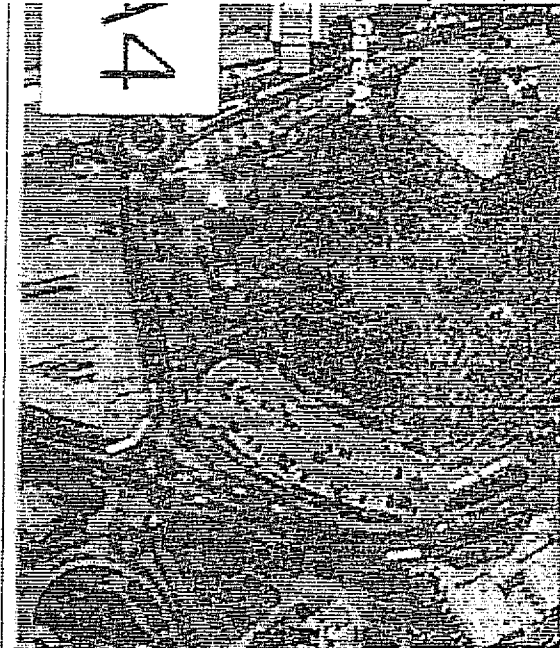
מאושר 10.12.14



א.ר.

יישום יעצ"ם דרכים סביבה בע"מ

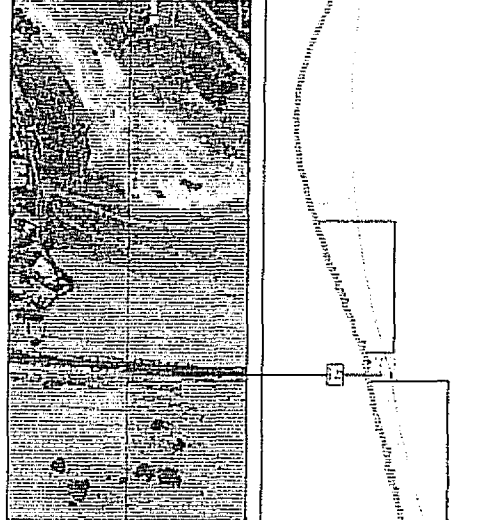
קידום תכניות בגין ערים | פינוי והטיית תשתיות | יעוץ בהפקעות ופינויים | ניהול תחבורה ואיכות סביבה
Advancement of Land Use Plans | Utilities Relocation | Eviction of Right of way | Transportation & Environmental



Handwritten signature or initials.

יישום יעוצים דרכים סביבה בע"מ

קידום תכניות בנין ערים ; פינוי והטיית תשתיות ; יעוץ בהפקעות ופינויים ; ניהול תחבורה ואיכות סביבה
Advancement of Land Use Plans ; Utilities Relocation ; Eviction of Right of way ; Transportation & Environmental



שמעון

הרשות לפיתוח ירושלים

נספח חוזה מתכנן

ועדת מכרזים 12/14	רכבל קידום תכנון - שיקום מרחב וועדה מאשרת:	1230	פרוייקט:
בהכנה	ציבור	02/01	תת פרוייקט:
- מזומן בסיסי -	סטטוס: אדריכלות שלב ב' - רוזנפלד	02/01	חוזה:
	תנאי תשלום: ארנס אדריכלים		מנהל פרויקט:
	סעיף תקציבי: ארנס אדריכלים		מתכנן:
הנדסית: מדד מחירים לצרכן	סוג הצמדה: רוזנפלד ארנס אדריכלים בעמ	901072	תאור העבודה:
10/14	חודש בסיסי: אדריכלות שלב ב' - רוזנפלד ארנס אדריכלים, רכבל קידום תכנון		תאריך התחלה מתוכנן:
4.00	אחוז לחישוב התיקרות חשכ"ל:		תאריך סיום מתוכנן:
18	מס' חודשים לחישוב התיקרות חשכ"ל:		תאריך חוזה:
		10/12/2014	חוזה מקורי מתאריך 10/12/2014

נושא	תעריף:
סוג תשלום:	מחיר יחידה
סוג דיווח:	חודשי
מחיר יחידה:	228,526.00
מקדם:	1.00

אחוז הנחה:	30/12/1899
סוג הצמדה:	
חודש בסיסי:	
ערך בסיסי:	

סוג משימה	תפקיד	מכרם	מחיר יחידה	% תשלום	מקדם	אחוז הנחה	סה"כ
עם הגשת טיוטת דו"ח שלב BASIC DESIGN ולאחר בדיקה ואישור של הטמעת הערות מנהל הפרוייקט		1.00	228,526.00	50.00	1.00		114,263.00
עם הגשת טיוטת דו"ח סופי ובדיקה של מנהל הפרוייקט שמל הערות והחלטות ועדת ההיגוי הוטמעו בטיוטת הדו"ח הסופי. זאת לקראת קבלת הערות אחרונות של ועדת ההיגוי ותכנון אישור סופי של ועדת ההיגוי ומזמין העבודה לדו"ח הסופי		1.00	228,526.00	30.00	1.00		68,557.80
		1.00	228,526.00	20.00	1.00		45,705.20
							228,526.00

סה"כ לנושא

נושא	הכנת תב"ע
תעריף:	מחיר יחידה
סוג תשלום:	חודשי
סוג דיווח:	176,239.80
מחיר יחידה:	1.00
מקדם:	

אחוז הנחה:	30/12/1899
סוג הצמדה:	
חודש בסיסי:	
ערך בסיסי:	

סוג משימה	תפקיד	מכרם	מחיר יחידה	% תשלום	מקדם	אחוז הנחה	סה"כ
זיתוח תוכנית		1.00	176,239.80	3.00	1.00		5,287.19
אב/מתאר/שלב/פרוגרמה הכנת חלופות לתב"ע		1.00	176,239.80	12.00	1.00		21,148.78
בחירת חלופה מועדפת		1.00	176,239.80	10.00	1.00		17,623.98
עיבוד חלופה בחרת		1.00	176,239.80	25.00	1.00		44,059.95
הכנת תשרים, תקנון ונספחים		1.00	176,239.80	15.00	1.00		26,435.97
הגשה לוועדה המקומית		1.00	176,239.80	7.00	1.00		12,336.79
ליווי בוועדה המקומית עד המלצה להפקדה		1.00	176,239.80	7.00	1.00		12,336.79

הרשות לפיתוח ירושלים נספח חוזה מתכנן

	אחוז הנחה: סוג הצמדה: חודש בסיס: ערך בסיס:	30/12/1899	
	מחיר יחידה: חודשי: מחיר יחידה: מקדם:	176,239.80	1.00

סוג משימה	תפקיד	סכום	מחיר יחידה	% תשלום	מקדם	אחוז הנחה	סה"כ	
ליווי בוועדה המחוזית עד המלצה להפקדה		1.00	176,239.80	7.00	1.00		12,336.79	
טיפול בהתנגדויות		1.00	176,239.80	7.00	1.00		12,336.79	
מתן תוקף לתוכנית		1.00	176,239.80	7.00	1.00		12,336.79	
סה"כ לנושא								176,239.80

	אחוז הנחה: סוג הצמדה: חודש בסיס: ערך בסיס:	30/12/1899	
	מחיר יחידה: חודשי: מחיר יחידה: מקדם:	176,239.80	1.00

סוג משימה	תפקיד	סכום	מחיר יחידה	% תשלום	מקדם	אחוז הנחה	סה"כ	
תב"ע-ניתוח תוכנית		1.00	2,149.90	100.00	1.00		2,149.90	
אב/שלד/מתאר/פרוגרמה		1.00	8,599.60	100.00	1.00		8,599.60	
תב"ע-הכנת חלופות לתב"ע		1.00	7,166.33	100.00	1.00		7,166.33	
תב"ע-בחירת חלופה מועדפת		1.00	17,915.83	100.00	1.00		17,915.83	
תב"ע-עבוד חלופה נבחרת		1.00	10,749.50	100.00	1.00		10,749.50	
תב"ע-הכנת תשריט, תקנון ונספחים		1.00	5,016.43	100.00	1.00		5,016.43	
תב"ע-הגשה לוועדה המקומית		1.00	5,016.43	100.00	1.00		5,016.43	
תב"ע-ליווי בוועדה המקומית עד המלצה להפקדה		1.00	5,016.43	100.00	1.00		5,016.43	
תב"ע-ליווי בוועדה המחוזית עד המלצה להפקדה		1.00	5,016.43	100.00	1.00		5,016.43	
תב"ע-טיפול בהתנגדויות		1.00	5,016.43	100.00	1.00		5,016.43	
תב"ע-מתן תוקף לתוכנית		1.00	5,016.43	100.00	1.00		5,016.43	
סה"כ לנושא								71,663.31

	אחוז הנחה: סוג הצמדה: חודש בסיס: ערך בסיס:	30/12/1899	
	מחיר יחידה: חודשי: מחיר יחידה: מקדם:	176,239.80	1.00

סוג משימה	תפקיד	סכום	מחיר יחידה	% תשלום	מקדם	אחוז הנחה	סה"כ	
קיזוז מהסכום מספר 1771		1.00	-64,000.00	100.00	1.00		-64,000.00	
סה"כ לנושא								-64,000.00

אישור קבלת תשלום
 155.73
 91001
 02-5631833
 02-5666647
 3 מתוך 2 עמוד
 15:03 10/12/2014

או הוג קהמס
 ק"צ 33 פה

הרשות לפיתוח ירושלים
נספח חוזה מתכנן

412,429.11

.00%

412,429.11

סה"כ כללי

הנחה כללית

סה"כ לאחר הנחה

שם מאשר	שלב	חתימה	תאריך אישור
אודי בן דרור	מ"מ מנהל הרשות		
ענת צור	משנה למנכ"ל		
אילנית מלכיאור	ממונה על התיירות		
עבר עוזרי	ממונה על אגן העיר הע		
מיכל	חשבת הרשות		
איציק עוזר	מנהל פיתוח עסקי ותעש		

הסכם

שמועץ וחתום בירושלים מיום 4/9/76

בין

הרשות לפיתוח ירושלים
ח.פ. 500500392
מכינוי ספרא 2 ירושלים 91322
(להלן: "הרשות")

מצד אחד

ל בין

יוזנפלד ארנט אדריכלים בע"מ
ח.פ. 511434805
רח' יפו 34, ירושלים
(להלן: "המונכנ")

מצד שני

- הואיל ובין הרשות לבין המונכנ נהוננו הסכם מטי' 1974 לקיוצום פרויקט הינוע כרכבל לאגן העיר והעניקה בירושלים (להלן- "ההסכם העיקרי");
- והואיל ובשל עבודות נוספות המדושות במסגרת הפרויקט, מעוניינים הצדדים להגדיל את התקשרות ביניהם, כמפורט בנספח א' (להלן: "השירותים הנוספים");
- והואיל וההתקשרות עם המונכנ אושרה בוועדת המכרזים של הרשות מטי' 12/14 מינוט 2.9.74; והגולת ההתקשרות עם המונכנ אושרה בוועדת המכרזים של הרשות מטי' 11/16 מינוט 11.7.16;

אי לזאת מוסכם ומוצחי בין הצדדים כדלהלן:

1. המתכנ ייתן לרשות את השירותים הנוספים המפורטים בנספח א', וזאת בנוסף לשירותים על פי ההסכם העיקרי על נספוחו.
2. תמורות מתן השירותים הנוספים ובצוע כל התחייבויות המתכנ על פי הסכם זה ועל פי ההסכם העיקרי, תשלם הרשות למתכנ שכר טרחה נוסף בטך שלא יעלה על 104,426 ש"ח בתוספת מע"מ, כמפורט בנספח א'.
3. בכפוף לאמור לעיל, ימשיכו לחול על התקשרות זו שאר תנאי ההסכם העיקרי, בשינויים המחויבים.

יוזנפלד ארנט אדריכלים בע"מ
רח' יפו 34 ירושלים 91322
טלפון 511434805

המונכנ

ולראיה באנו על החתום :

הרשות לפיתוח ירושלים

ח.פ. 500500392

הרשות

ישום יעניי
דרכים/טקניקה/בטיח
מ"ש חרמל: 511434805

מנהל הפרויקט

Handwritten signatures and initials at the top left of the page.



מנהל פטנטים, המבנה וסביבה, קידום תכנית בנין עיר, העניקת תשתיות, הנקודות והיזמים
Patent Management, Infrastructure & Environment, Advancement of Urban Plan, Urban Facilities, Expectations & Realization

אורח, 05 מאי 2016
סיפור:

נספח שירותים – שינוי 1 הוזה נטי' 1974

התקשרות בנחום אדריכלות – תביע רכבל לאגן העיר העתיקה

משרד רונפלד ארנס - אדריכלים

כללי

פרויקט הרכבל לעיר העתיקה מהווה קו תחבורתי המחבר את אגן העיר העתיקה הדרומי והמזרחי עם מערכו הסעת המונים ירושלים. ייחודיות הפרויקט בסביבתו המורכבת הן טופוגרפית והן בגין חשיבותו האוניברסלית לדתות ואוכלוסיות הטורנגנון. הפרויקט בחלקו המרכזי סמוך לכנרת, מתחמי כנסייה ובתי קברות. החוואי נצפה ממקומות בנוהיט מדרוט ומצפון. נווני החלופה המומלצת שאושרו עקרונות עיי וערות ההיגוי הם: תחנת יציאה מתחנת הרכבת (החאן) ותחנה ללא נוסעים ברחוב המפקד ותחנת ביניים משולבת בפרויקט "קדטי" בחניון גבעתי ותחנת קצה נור הזיתים. אורך הרכבל בין תחנת הרכבת לתחנת חניון גבעתי - כ 1400 מ"א. אורך הרכבל בין חניון גבעתי ל"הר הזיתים" כ 600 מ"א. השיבה לשינוי חנוה:

לאור שמילות התוואי לבניית גליקנטו סוכס, לבחון חלופות תוואי נוספות בקטע שבין תחנת B (רחוב המפקד) לתחנת D (קדם). ואנו עיי להרוזיק הונוואי ממבני הכנסיה. החלט על קידום חלופה 2 הכוללת יציאה מתחנת B יצירת שבר והוספת תחנה בחניון תחתון של הר ציון תחנה C והתחברות לתחנת D (דרך רחוב מלכי צדק (ראה נספח תרשים ונוואי).

תכולת עבודה

מתן שירותי תכנון הכוללים הכנת תכנית מפורטת (תביע), הכנת ניספחי תביע כולל נספח נופי. הגשה וליווי התכנית עד למון תוקף לתכנית. במסגרת תכנון סופי קביעת עקרונות קונסטרוקטיביים, עריכת חישובים, הכנת תכניות בינוי ונוף, הכנת כתב כמויות ואומון עלוח לרמת תכנון סופי. התכנון יעשה בכל שלביו בשיתוף ותכנוני עם חברת CNA המתכנן הראשי, ובהתאמה ותכנונית להתקדמות התכנון של חברת CNA. התוצר הסופי של שלב תכנון זה, הינו הפקת דריח רב תחומי שיכלול את כל מוטיבי התכנון וצוות התכנון. כאשר המתכננים המובילים הינם חברת CNA ומשרד האדריכלים רונפלד - ארנס.

השירותים הנרטיים שיתנו עיי המתכנו יכללו:

- הכנת תכנית של לנחום התייחסות.





ישראל פרויקטים, תחבורה ומבנה קניינים ותכנון עיר העתידית תשתיות הפקעה ופינויים
 Project Management & Engineering & Architecture & Planning & Urban & Building

ייסום יועצים
 רכישת סניפה (1995) בע"מ

- תכנון אורייכלי לשלבים מוקדם וטופי.
 - הכנת תוכנית, כולל נספח טיפו תכנון של 2 תחנות וכלכל במונח 3.
 - תכנון טופ והכנת נספח טופ.
- להלן פירוט/תיאור השירותים ואבני הדרך להשלום, בחלוקה לנושאים הנ"ל:

1. הכנת תכנית שלד לתחום התייחסות ותכנון אורייכלי לשלבים מוקדם וטופי
 התכנון המוקדם והסופי יתבצע יחד עם הצוות הצרפתי (CNA) ויכלול את הפעולות כדלהלן:

הכנת תכנית שלד לתחום התייחסות:

- ❖ הכנת תכנית שלד לתחום התייחסות
- ❖ קבלת מטרות על, איסוף חומר ולימוד
- ❖ ניהול הכמוצאים והכנת חלופות תכנון
- ❖ בחירת חלופת פרוגרמה מועדפת.
- ❖ עיבוד מסמך הפרוגרמה המטכס

תכנון מוקדם:

- ❖ קביעת קריטריונים עיצוביים.
- ❖ קביעת קריטריונים פונקציונליים.
- ❖ חאום מובלות תכנון (סטטוטוריים, עתיקות, פרויקטים מצדדים ועוד). בירור כרשיות המוסמכות או גורמים אחרים בקשר לבעיות החוקיות והאחרות הכרוכות בתכנון המבנה או בקבלת אישור הרשויות הנ"ל.
- ❖ התאמת התכנון ככל שגורש לונקיה הישראלית.
- ❖ קביעת סכמה פונקציונלית בקניימ 1: 500 (כולל השלכות אורבניות).
- ❖ קביעת תנוחה ראשונית 1: 5000
- ❖ הכנת תכניות מוקדמות המתארות את הצורה העיקרונית של המבנה והכוללות: תכנית עקרונות, חזית ראשית, חוץ ראשי ו/או פרטקטיבה.
- ❖ מסירת נתונים ליועצים להכנת אומדן משוער של ערך המבנה.

תכנון טופי:

- ❖ קביעת תנוחה טופית בקניימ 1: 1000, תכנון מיקום טופי של התחנות כולל גישה לרכב ולהולכי רגל, קשרים לסביבה ויקרונות פיתוח שטח.
- ❖ שילוב מהנדס קונסטרוקציה ויועץ הקרקע להכנת עקרונות תכנון המבנים והביטוח.
- ❖ קביעת פרטים טכנולוגיים אנרגיה וכי בהתאם לסעיפי ההצעה של CNA.
- ❖ חרוך הצורת הטופית של התחנות והרום סקציית ראשונית לחרוון החתמה יחד עם הצוות הצרפתי 1: 250.





יישום יעצום | החברה מספקת קידום תכנית בנין עיר, היועקות ושתיית הפקעות ופינויים
 Yissum Yehonim | Transportation & Environment, Advancing the Urban Plan | In the Association, Experience & Values
 דרכים סביבה (1995) כ"ח

- ❖ הכנת חו"מכים ראשוניים ותפילה עקרונית של החזיונות בשינוף הצוות הצרפתי קניימ 1:250.
- ❖ תיאום שילוב התכנון של תוואי הרכבלים ונתוני הרכבל במבנה "קוים" יחד עם אדריכל פרויקט קרם.
- ❖ תיאום התכניות האמורות עם היועצים הישראליים.
- ❖ הגשת התכניות לרשות המוסמכת סימול באישור התכנון והכנסת תיקונים ושינויים בתכנית וביתר המטמכים לפי דרישות הרשויות המוסמכות ובהסכמת המזמין.
- ❖ הכנת נספח בינוי מפורט נלווה לתכנית מפורטת, הוספת יכלול את כל האלמנטים הנדרשים בשלב התביע עפ"י הנחיות לשכת התכנון וועדות התכנון.

סה"כ שכר הכנת תכנית שלר לאחר נוספונ (50% עיר העתיקה) ושכר תכנון אדריכלי לשלבים מוקדם וסופי (לאחר הנחה): ₪ 228,526

לאחר שינוי של 24% מסה"כ הפרק, 228,526 * 24% = 54,846.24 ₪ סה"כ – 283,372.24

אבני ז'רדך לונשלום: הכנת תכנית שלר ותכנון אדריכלי לשלבים מוקדם וסופי.

(* בהתאם להונקדמות הכנת דרי"ת רב וחומי של שלר התכנון, נוצא את אבני הדרך של הצוות הצרפתי).

- עם הגשת טיוטת דרי"ת שלב BASIC DESIGN ולאחר בדיקה ואישור של הטמעת הערות מנהל הפרויקט – 50%
- עם הגשת טיוטת דרי"ת סופי ובדיקה של מנהל הפרויקט שכל הערות והחלטות ועדת ההיגוי הוטמעו בטיטות הדרי"ת הסופי, זאת, לקראת קבלת הערות אחרונות של ועדת ההיגוי ותכנון – 30%
- אישור סופי של ועדת ההיגוי ומזמין העבודה לדרי"ת הסופי – 20%





2. תיאור ואבני דרך לנישולם: הכנת תכנית

דבול עיר עתיקה - תהליך 5 - שבר ממזכן

סה"כ השכר הטול 100%			שכר לשלב (א)	
סעיף	פירוט השירותים	אחוז לשלב העריף	אחוז לשלב המזמן	שכר לשלב (א)
תב"ע				
5.6	ניעוץ תכנית אב/מחאר/שלו/פונדמנט	3%	3%	5,287
5.7	הכנת חלופות לתב"ע	12%	12.00%	21,149
5.8	בחירת חלופה ממומנת	10%	10.00%	17,624
5.9	עיבוד חלופה נבחרת	25%	25.00%	44,060
5.9-א	רה-תכנון לייבוש חלופה נבחרת + 50%	0%	12.50%	22,030
5.10	הגנת תשריט. תכנון ובטוחים	15%	15.00%	26,436
5.10-א	רה-תכנון להכנת תשריט, תכנון ובטוחים + 50%	0%	7.50%	13,218
5.11	הגשה לועדה המקומית	7%	7.00%	12,337
5.12	ליווי בוועדה המקומית עד המלצה להפקדה	7%	7.00%	12,337
5.13	ליווי בוועדה המחוזית להפקדה	7%	7.00%	12,337
5.14	טיפול בהתנגדות	7%	7.00%	12,337
5.15	מזן תוקף לונכית	7%	7.00%	12,337
סה"כ שירותים זהשכר המומנים במוכנית ו		120.00%		
מעלמת תוספת עיר עתיקה במוספי		0%		
סה"כ שכר ממושב לאזור תוספת		211,487.76		
סה"כ בהסכום		176,239.80		
סה"כ התוספת הנדרשת לתהליך 5		35,247.96		

השכר הממושב נכון למודי הממומנים לצרכן של חודש - 03/2014 - בתוך - 101.80 נקי - תנאי ההצנדה על פי תנאי ההסכם. תשכר כולל ונוספת 50% עיר העתיקה

3. תיאור ואבני דרך לנישולם: תכנון נוף והכנת גטמו נומי

פירוט השירותים: כמפורט בתעריף משבי"ש החושיים תכנון שלד, תכניי בניי ופיתוח בקניימ
 1: 500

פריק נוף ופיתוח - תכניי עמורים 97 עד 103.

• מודש שתישרב עודפי עמר בכל תחום התכנון יבוצע עייי הכנתכנן.





ישראל פרויקטים, ותחבורה וסוכרה קידום ורכישת זכויות יוצרים והעסקת משפטים והעסקת ופיתוח
 Yissum Yosef Ltd. 51 Yissum Yosef Ave., Tel Aviv 6100000, Israel. Tel: 03-6524202 Fax: 03-6523624

יישום יוסף
 רכישה סביבה (1995) בע"מ

רכבל עיר עתיקה - אודיולוג נקי - מעורב			
סה"כ השכר הוחשב ל- 100%		סה"כ 71,663 ₪	
סעיף	פירוט השירותים	אחוז לשלב העריף	אחוז לשלב מחיר
מספר יעדים ופרוצדורה לוב"ע			
תב"ע			
5.6	ניסוח תכנית אב/מתאר/שלו/פירוט/פרו	3%	2,159
5.7	הכנת חלופות לתב"ע	12%	8,600
5.8	בחירת חלופה מעורבת	10%	7,165
5.9	עיבוד חלופה נבחרת	25%	17,916
א-5.9	רה-תכנון ליעוד חלופה נבחרת + 50%	0%	0,957.91
5.10	הכנת תשריט, תקנון וטפחים	15%	10,749
א-5.10	רה-תכנון להכנת תשריט, תקנון וטפחים +50%	0%	5,374.75
5.11	הגשה לעזרה המקומית	7%	5,016
5.12	ליווי בוועדה המקומית עיר המלצה להפקדה	7%	5,016
5.13	ליווי בוועדה המחוזית להפקדה	7%	5,016
5.14	טיפול בהתנגדות	7%	5,016
5.15	מתן חוקף לתכנית	7%	5,016
סה"כ שירותים והשכר המועברים במסגרת זו		120.00%	85,996.0
סה"כ בהסכמ			71,663.31
סה"כ התוספת הנדרשות לזו"ל - 5 - אודיולוג נקי			14,332.68

השכר המתושב נכון למודד המחירים לערך של חודש - 03/2014 כרך - 101.80
 נקי - תנאי ההצמדה על פי תנאי ההטבת.

טבלת ריכוז שכר:

רשימה	שכר לסעיף
1 וזכנית שלד לתרום הוניתחות וזכנון אודיולוגי לשלבים מוקדם וסופי וזכנון וזכנותאנה תכנונית להתקדמות הזכנון של חברת CNA	283,372.26 ₪
2 הזכנת ונבי"ע וההליך 5 בהתאם לתעריף משהבייש והודשיים.	211,487.76 ₪
3 תכנון נוף והזכנת נספח נופי בהתאם לתעריף משהבייש והודשיים.	85,996.97 ₪
סה"כ	580,855.99 ₪
סה"כ חוזה קיים	476,479.13 ₪
סה"כ ההגזלה הנדרשת	104,426.86 ₪





ישראל פטנטים, התגבורה וסביבה קידום תכניות בנק ע"ר הטמנות תשלומים הנקבעה ופינויים
דרכים סביבה (1995) בע"מ

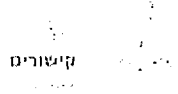
הערות:

1. השכר הינו שופי.
2. שכר תוצרי הפרויקט גיגן כל שלב משהשליים הניל ישולם אך ורק לאחר השלמתו ואישורו על ידי המזמין והאו מי מטעמו.
3. השכר אינו כולל שכרם של יועצים תיצוניים.
4. המחיר אינו כולל מע"מ.
5. השכר אינו כולל השקעות אחר (העסקות יבוצעו באישור מנהל הפרויקט ומזמין העבודה עפ"י נהלי הרשות).
6. המזמין שומר לעצמו את הזכות להזמין את כל העבודות או חלק מהן לפי הצורך.

ובכבוד רב,
 שמואל צברי
 מנהי"פ, יישום יועצים : דרכים סביבה
 בע"מ

העתק: ענר עוזרי – ממנה אגן היצר העניקה / הרלי"י,
 מירב פצרוקובסקי – הנהלת השכונות / זהו ליי
 מרגלית מורחי – קישורים

נספח: תרשים טבינה ונואי הרכבל – חלופה 2



מאושר להכנת הסכמ – (לאחר וניקון שגיאה חישובית) 10.08.16



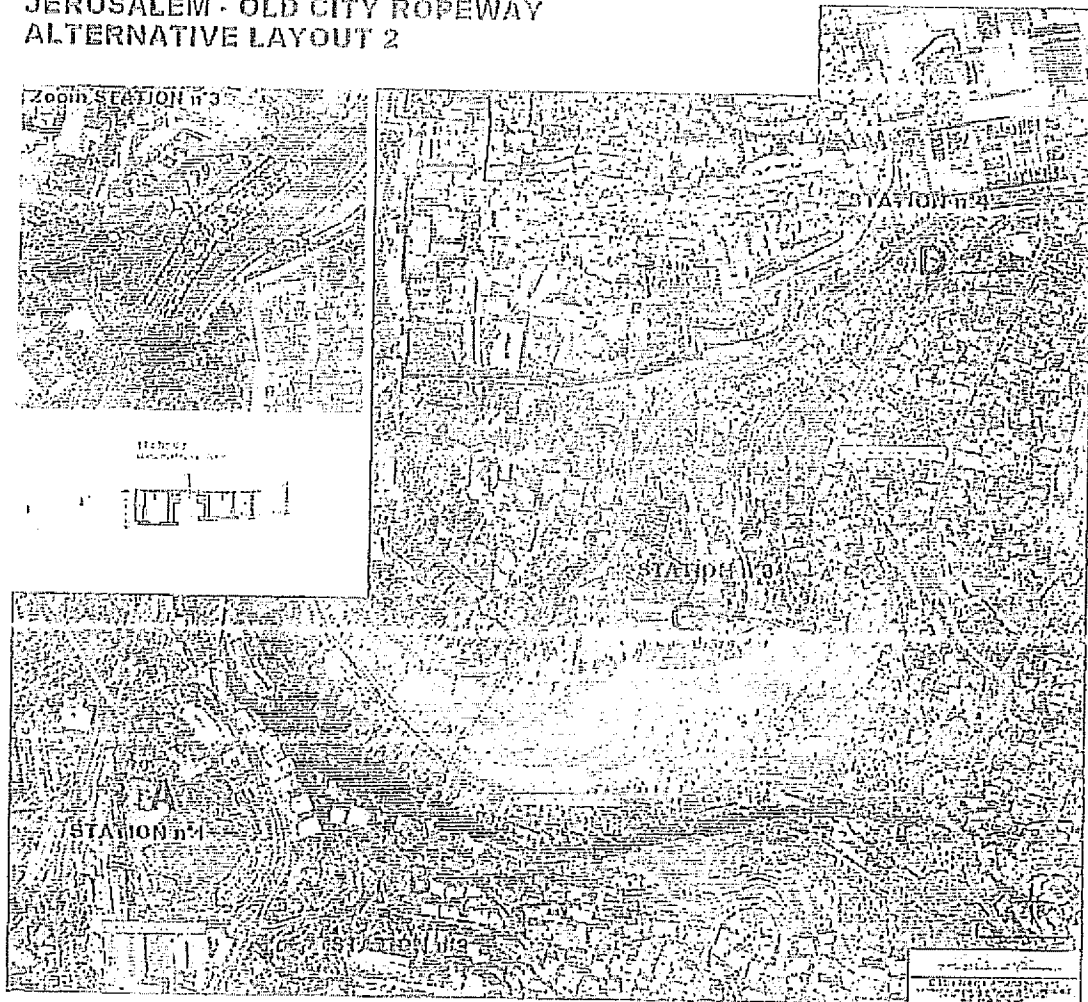


ניהול פרויקטים, תחבורה וסביבה / קידום תכנית בנין עיר / העמקה תשתית / הפקעת רכוש
Project Management / Infrastructure & Environment / Advancement of Urban Plan / Urban Rehabilitation, Expansion & Upgrade / רכישת רכוש (1995) בע"מ

ייסום יוצאים
רכישת רכוש (1995) בע"מ

תרשים סביבה תחומי הרכבל – חלופה 2

JERUSALEM - OLD CITY ROPEWAY ALTERNATIVE LAYOUT 2



רחוב יסכין 92 נושך אורה 9088000 טל. 02.6524202 פקס. 02.6523620
E-Mail: Shmuel@yissumplan.com ; office@yissumplan.com

הרשות לפיקוח ירושלים

נספח שינוי מותכנן

פרויקט:	1230	רכבל קידום תכנון - שיקום מרחב העירוני המאשרת:	11/16	עבודת מפרטים
זמן פרויקט:	02/01	ציבורי	02/01	מסמך:
חזרה:	02/01	אדריכלות שלב ב' - רוזנפלד	02/01	תוכן בסיסי -
מנהל פרויקט:		ארגס אדריכלים		סניף הקציבה:
מוותכנן:	901072	רוזנפלד ארגס אדריכלים בונה		סוג הצמדה:
ועמור העבודה:		אדריכלות שלב ב' - רוזנפלד ארגס אדריכלים, רכבל קידום תכנון		חודש בסיסי:
תאריך החזרה ממוותכנן:		אמור לחישוב התיקרות השכ"ל:		
תאריך סיום מותכנן:		מס' חדשים לחישוב התיקרות השכ"ל:		
ועמור חזרה:	10/12/2014	סה"כ היקף חזרה:	412,429.11	
שינוי חזרה מספר 1				

תכנון - הכנת תוכנית שלד

נושא:	תעריף:	אמור תחנה:
סוג תשלום:	מחיר יחידה:	סוג הצמדה:
סוג דיווח:	חודשי	חודש בסיסי:
מחיר יחידה:	283,372.00	ערך בסיסי:
מקדם:	1.00	

קוד	סוג משימה	תפקיד	כמות	מחיר יחידה	% תשלום	מחיר	אמור תחנה	סה"כ
001	עם הגשת תוכנית שלב ב' BASIC DESIGN ולעמור בדיקה ולישור של התוכנית הערות מנהל הפרויקט		1.00	283,372.00	50.00			141,686.00
002	עם הגשת תוכנית שלב ב' ובדיקה של מנהל הפרויקט שכל הערות והחלטות ועדת ההיגוי הוטמעו בתוכנית הדר"ח הסופי. זמון לקראת קבלת הערות אחרונות של ועדת ההיגוי ותכנון אישור סופי של ועדת ההיגוי ומזמין העבודה לח"ח הסופי		1.00	283,372.00	30.00			85,011.60
003			1.00	283,372.00	20.00			56,674.40
							283,372.00	

סה"כ לנושא

הכנון תב"ע

נושא:	תעריף:	אמור תחנה:
סוג תשלום:	מחיר יחידה:	סוג הצמדה:
סוג דיווח:	חודשי	חודש בסיסי:
מחיר יחידה:	176,239.80	ערך בסיסי:
מקדם:	1.00	

קוד	סוג משימה	תפקיד	כמות	מחיר יחידה	% תשלום	מחיר	אמור תחנה	סה"כ
001	כיתוח ומכירת אב/תחומה/שולד/פרוגרמה		1.00	176,239.80	3.00			5,287.19
002	הכנון והלפוח לזכ"ע		1.00	176,239.80	12.00			21,148.78
003	בחירת חלופה מעדפת		1.00	176,239.80	10.00			17,623.98
004	עיבוד חלופה בחרות		1.00	176,239.80	25.00			44,059.95
005	הכנון תשריט, חקיקה ומסמכים		1.00	176,239.80	15.00			26,435.97
006	הגשה לעמדה המקומית		1.00	176,239.80	7.00			12,336.79

נספח שינוי מחיר

נושא	הכנת תכ"ע	אחוז הנחה
דגריף:		
סוג תשלום:	מחיר יחידה	סוג הצמדה
סוג דיווח:	חודשי	חודש בסיס
מחיר יחידה:	176,239.80	ערך בסיס
מקדום:	1.00	

זוג	סוג השימור	תפקיד	משנה	מחיר יחידה	מחיר בסיס	אחוז הנחה	מחיר
007	ליצי בוועדה המקומית עד המליצה להפקדה		1.00	176,239.80	7.00	1.00	12,336.79
008	ליצי בוועדה המחוזית עד הולצה להפקדה		1.00	176,239.80	7.00	1.00	12,336.79
009	טיפול בהתנדויות		1.00	176,239.80	7.00	1.00	12,336.79
010	מתן תוקף לתוכנית		1.00	176,239.80	7.00	1.00	12,336.79
011	רה תכנון ליציבור חלופה נבחרת		1.00	176,239.80	12.50	1.00	22,029.98
012	תוספת 50% העיר העתיקה		1.00	176,239.80	7.50	1.00	13,217.99
							211,487.76

סה"כ לנושא

נושא	דגריף:	מחיר יחידה	אחוז הנחה
סוג תשלום:	מחיר יחידה	סוג הצמדה	
סוג דיווח:	חודשי	חודש בסיס	
מחיר יחידה:		ערך בסיס	
מקדום:	1.00		

זוג	סוג השימור	תפקיד	משנה	מחיר יחידה	מחיר בסיס	אחוז הנחה	מחיר
001	תב"ע-נינוח תוכנית		1.00	2,149.90	100.00	1.00	2,149.90
002	אב/שלו/מחאה/פרחורנה		1.00	8,599.60	100.00	1.00	8,599.60
003	תב"ע-הכנת חלופות לתב"ע		1.00	7,166.33	100.00	1.00	7,166.33
004	תב"ע-בחירת חלופה משופרת		1.00	17,915.83	100.00	1.00	17,915.83
005	תב"ע-יציבור חלופה נבחרת		1.00	10,749.50	100.00	1.00	10,749.50
006	תב"ע-הכנת תשריט, תקנון ונספחים		1.00	5,016.43	100.00	1.00	5,016.43
007	תב"ע-ליצי בוועדה המקומית עד המליצה להפקדה		1.00	5,016.43	100.00	1.00	5,016.43
008	תב"ע-ליצי בוועדה המחוזית עד המליצה להפקדה		1.00	5,016.43	100.00	1.00	5,016.43
009	תב"ע-טיפול בהתנדויות		1.00	5,016.43	100.00	1.00	5,016.43
010	תב"ע-מתן תוקף לתוכנית		1.00	5,016.43	100.00	1.00	5,016.43
011	תב"ע-רה תכנון ליציבור חלופה נבחרת		1.00	8,957.91	100.00	1.00	8,957.91
012	תב"ע-רה תכנון להכנת תשריט, תקנון ונספחים		1.00	5,374.75	100.00	1.00	5,374.75
							85,995.97

סה"כ לנושא

גופת שינוי מחיר

מחש 1774 קיטו מהסכם מספר 1774

תעריף: מחיר הנה
 סוג תשלום: מחיר יחידה
 סוג דיווח: חדשי
 מחיר יחידה: 1.00
 מקדם: 1.00

קוד	סוג משימה	תפקיד	כמות	מחיר יחידה	גודל העלות	מספר	מספר זמנים	מחיר
001	קיטו מהסכם מספר 1774		64,600.00	1.00	100.00		1.00	-64,600.00
								64,600.00

סה"כ לבושא

516,855.73

סה"כ כללי
 הנהח כללית
 סה"כ לאחר הנהח

שם מאשר	שלב	תעמיה	מחיר אישור
אורי בן דרור	סמכ"ל כספים		
אילנית מלכאור	המנהל על הוצאות		
עבר עזרי	המנהל על אגן העירייה		
מיכל תילא-כהן	חשבת הרשות		
איציק עוזר	מנהל פיתוח עסקי ותעשי		
דודו עוזיאל	מנהל וכנסן פינ		
יעל לב שני	מנהלת תחום פרויקט		

הסכם

שנערך ונחתם בירושלים ביום 1/2/18

בין

הרשות לפיתוח ירושלים
ח.פ. 500500392
מכיכר ספרא 2 ירושלים 91322
(להלן: "הרשות")

מצד אחד

ל בין

רוזנפלד ארנס אדריכלים בע"מ
ח.פ. 511434805
רח' יפו 34, ירושלים
(להלן: "המתכנן")

מצד שני

- הואיל ובין הרשות לבין המתכנן נחתמו הסכמים מס' 1974 ומס' 1974/1 לקידום פרויקט הידוע כ- רכבל לאגן העיר העתיקה בירושלים (להלן: "ההסכם העיקרי");
- והואיל ובשל עבודות נוספות הנדרשות במסגרת הפרויקט, מעוניינים הצדדים להגדיל את ההתקשרות ביניהם, כמפורט בנספח א' (להלן: "השירותים הנוספים");
- וההתקשרות עם המתכנן אושרה בוועדת המכרזים של הרשות בישיבתה מס' 12/14 מיום 2.9.2014; והגדלת ההתקשרות עם המתכנן אושרה בוועדת המכרזים של הרשות בישיבתה מס' 1/18 מיום 3.1.2018;

אי לזאת מוסכם ומוצהר בין הצדדים כדלהלן:

- המתכנן ייתן לרשות את השירותים הנוספים המפורטים בנספח א', וזאת בנוסף לשירותים על פי ההסכם העיקרי על נספחיו.
- תמורת מתן השירותים הנוספים וביצוע כל התחייבויות המתכנן על פי הסכם זה ועל פי ההסכם העיקרי, תשלם הרשות למתכנן שכר טרחה נוסף בסך שלא יעלה על 448,870 ש"ח בתוספת מע"מ, כמפורט בנספח א'.
- המתכנן מתחייב להאריך את הכיסוי הביטוחי על פי התנאים המפורטים בהסכם העיקרי, ולצרף להסכם זה אישור בדבר הארכת תוקף הביטוח כאמור, בנוסח המצורף כנספח להסכם העיקרי.
- בכפוף לאמור לעיל, ימשיכו לחול על התקשרות זו שאר תנאי ההסכם העיקרי, בשינויים המחויבים.

ולראיה באנו על החתום:

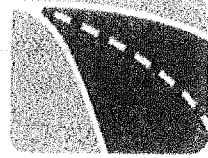
רוזנפלד ארנס אדריכלים בע"מ
רח' יפו 34 ת"ד 91001 ירושלים
טלפון 02-5605517 ק"מ 02-5633533

המתכנן

הרשות לפיתוח ירושלים
ת.ד. 32226 ירושלים 91322

יו"ם וועדים:
דרכים/סביבה בע"מ
מנהל הפרויקט

16 1009



ייסום יעצאים
דרכים סביבה (1998) בע"מ

ניהול פרויקטים, תחבורה וסביבה | קידום תכניות בנין עיר | הענקת תשתיות | הפקעות ופינויים
Project Management in Transportation & Environment | Advancement of Urban Plans | Utilities Relocation | Expropriations & Vacating

אורה, 28 ינואר 2018
סימוכין : 2017-352

נספח שירותים – שינוי 2 חוזה מס' 1974

התקשרות בתחום אדריכלות – תת"ל 86 רכבל לאגן העיר העתיקה

משרד רוזנפלד ארנס - אדריכלים

כללי

פרויקט הרכבל לעיר העתיקה מהווה קו תחבורתי המחבר את אגן העיר העתיקה הדרומי והמזרחי עם מער פרויקט הרכבל לעיר העתיקה מהווה קו תחבורתי המחבר את אגן העיר העתיקה הדרומי עם מערכת הסעת המונים ירושלים. ייחודיות הפרויקט בסביבתו המורכבת הן טופוגרפית והן בגין חשיבותו האוניברסלית לדתות ואוכלוסיות הטרוגניות. הפרויקט בחלקו סמוך למגורים, מתחמי כנסיה ובתי קברות. התוואי נצפה ממקומות רבים בטווחים ארוכים וקצרים. נתוני החלופה המומלצת שאושרו עקרונית ע"י ועדת ההיגוי הם: תחנת יציאה מתחנת הרכבת (החאן) תחנה ביניים ללא נוסעים משולבת במבנה תת קרקעי לזפו ברחוב המפקד. תחנת נוסעים בהר ציון ותחנת קצה משולבת בפרויקט "קדס" (חניון גבעות). אורך הרכבל בין תחנת הרכבת לתחנת חניון גבעות – כ 1400 מ"א.

סטטוס הפרויקט:

התחלת הליך סטטוטורי במסלול תכנית תשתית לאומית- תתל 86 בוועדה לתשתיות לאומיות – ות"ל.

חסימה לשינוי חוזה:

1. שינוי הליך סטטוטורי ומעבר למסלול תכנית לתשתיות לאומיות במסגרת הוועדה לתשתיות לאומיות – ות"ל.
2. החלטת הות"ל לתכנן לרמה זהה תחנת רכבל (2A) וזאת לאחר סיום עיבוד חלופה נבחרת (4A).
3. דרישת הות"ל למינוי אדריכלית נוף וניתוח נופי מפורט.

תכולת עבודה

1. **תב"ע במסלול ות"ל – אדריכלות:** הכנת תכנית מפורטת (תב"ע), הכנת נספחי תב"ע. הצגת חלופות מיקרו ומאקרו, ניתוח אורבני, סיוורם בשטח, הצגת חלופות והשיקולים בבחירת החלופה הנבחרת, קונגרס. תיקון מסמכי התכנית לעמידה בתנאי סף, תיקון המסמכים לאחר דיון והשגות, הכנת מסמכים לדיון בממשלה.
2. **תב"ע במסלול ות"ל – נוף:** הכנת נספח נופי הכולל הצגת חלופות מיקרו מאקרו בחיבת הנופי, ניתוח יחידות נוף לאורך תוואי הרכבל, מיפוי רגישויות אקולוגיות ונופיות ואיתור ערכים בעלי



רחוב יסמין 92 מושב אורה 9088000 טל. 02.6524202 פקס. 02.6523628
E-Mail: Shmuel@yissumplan.com ; office@yissumplan.com

הדפוס לפיתוח ירושלים
ת.ד. 32226 ירושלים 91322



ניהול פרויקטים, תחבורה וסביבה | קידום תכניות בנין עיר | העתקת תשתיות | הפקעות ופינויים
 Project Management in Transportation & Environment | Advancement of Urban Plans | Utilities Relocation | Expropriations & Vacating

דרכים סביבה (1995) גע"מ

חשיבות בתחום הקו החול, ניתוח מיקום התחנות, הצגה ותכנון התממשקות מרחב כל תחנה למצב קיים ו/או מתוכנן בהיבט הנופי, ניתוח המערכות השונות הפועלות במרחב ומשפיעות על התכנית, הצגת שיקולים לבחירת החלופה הנבחרת, תיקון הנספח בתתאם להערות הו"ל. סוירים בשטח, קונגרס, תיקון מסמכי התכנית לעמידה בתנאי סף, תיקון המסמכים לאחר זיון והשגות, הכנת מסמכים לדיון בממשלה.

3. תכנון אדריכלי נופי ברמת תכנון מוקדם וסופי לתחנות A,B,C:

תכנון מוקדם: קביעת קריטריונים עיצוביים. קביעת קריטריונים פונקציונליים. תאום מגבלות תכנון (סטטוטוריים, עתיקות, פרויקטים מצרניים ועוד). בירור ברשויות המוסמכות או גורמים אחרים בקשר לבעיות החוקיות והאחרות הכרוכות בתכנון המבנה או בקבלת אישור הרשויות הני"ל. התאמת התכנון ככל שנדרש לתקינה הישראלית. קביעת סכמה פונקציונלית בקני"מ 1:500 (כולל השלכות אורבניות). קביעת תנוחה ראשונית 1:5000. הכנת תכניות מוקדמות המתארות את הצורה העקרונית של המבנה והכוללות: תכנית עקרונית, חזית ראשית, חתך ראשי ו/או פרספקטיבה. מסירת נתונים ליועצים להכנת אומץ משוער של ערך המבנה

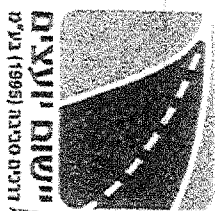
תכנון סופי: קביעת תנוחה סופית בקני"מ 1:1000, תכנון מיקום סופי של התחנות כולל גישה לרכב ולחלכי רגל, קשרים לסביבה ועקרונות פיתוח שטח. שילוב מהנדס קונסטרוקציה ויועץ הקרקע להבנת עקרונות תכנון המבנים והביטוס. קביעת פרטים טכנולוגיים אנרגיה וכו' בהתאם לסעיפי ההצעה של CNA. תכנון הצורה הסופית של התחנות והכנת סקיצות ראשוניות לתכנון התחנה יחד עם הצוות הצרפתי 1:250. הכנת תוכנים ראשוניים ותפיסת עקרונית של החזיתות בשיתוף הצוות הצרפתי קני"מ 1:250. תיאום שילוב התכנון של תוואי הרכבלים ותחנת הרכבל במבנה "קדם" יחד עם אדריכל פרויקט קדם. תיאום התכניות האמורות עם היועצים הישראלים. הגשת התכניות לרשויות המוסמכות טיפול באישור התכניות והכנסת תיקונים ושינויים בתכניות וביתר המסמכים לפי דרישות הרשויות המוסמכות ובהסכמת המזמין. הכנת נספח בינוי מפורט נלווה לתכנית מפורטת, הנספח יכלול את כל האלמנטים הנדרשים בשלב התב"ע עפ"י הנחיית לשכת התכנון ועודות התכנון.

4. הכנת מודל תלת מימדי: שילוב בין מודל תלת מימדי ממוחשב לתמונות סטילס לכדי המחשה מוזיקת של נצפות הפרוייקט. בנית מודל של תחום הפרוייקט במקרה הזה-אגן העיר העתיקה. מיפוי אופטי של אלמנטים מהתמונות על מפת מדידה. מיזול, מיפוי, והתאמת התמונה על רקע המודל ושילת המודל בתמונה נעשה בעזרת שילוב תוכנת מידול ממוחשב- סקטשאפ, תוכנת שרטוט - אוטוקאד, ותכנת עיבוד תמונה - פוטושופ.

5. ניתוח נצפות לפי דרישות ות"ל: ניתוח נופי כוללני וקביעת מרחב התייחסות, ניתוח ואפיון מעגלי נצפות - לפחות שלושה מעגלי נצפות (רחוק, בינוני וקרוב ובסביבה המידית של התחנות, העמודים ועוד).



הרשות לפיתוח ירושלים
 ת.ד. 32226 ירושלים 91322



לחיל פקידות/תשלום השירותים ומבני תדלול לתשלום, בחלוקה לענפים הנחלים:

רכיב לאגן העיר העתיקה
רוזנפלד ארנס - אדריכלות ונוף
המדלה 2

תל"ע

שטח התכנית	תחילת התכנית	אזרחי/גליל	גליל
A	שטח התכנית במ"ר	70,000	70,000
B	שטח בנין ברטו הנשערים לעמדים במ"ר	0	0
B	שטח בנין ברטו הנשערים לעמדי משרדים ותעסוקה במ"ר	32,000	32,000
B	שטח בנין ברטו הנשערים לעמדי ציבור במ"ר	0	0
B	שטח בנין ברטו הנשערים לחניה מבנה במ"ר	0	0
B	שטח בנין ברטו הנשערים לעמדי פתוחה במ"ר	0	0
B	שטח חניה ברטו הנשערים באזור במ"ר	0	0
B	שטח חניה ברטו הנשערים באזור במ"ר	0	0
C	שטח חניה ברטו הנשערים באזור במ"ר	20%	20%
E1	קנה ערוד התכנית	1,500	1,500
E3	תאום ועצים (נוף כרישים ותעוה, מים, גיבוי תשלום) - ניתן לערוף	0	0

העמדים	אזרחי/גליל	גליל
A1	שכר גביסו לעל' בחובנית	0.23795
B1	שכר גביסו לעל' בנין	0.4759
A2	מקדם ציפוח/שיפוע שטח	2.29114
B2	מקדם ציפוח/שיפוע בנין	1.68943
D	מקדם תיקוף	1.24402
E1	מקדם קבל"ח	1.15000
E2	מקדם תאום ועצים	1.3386
E3	מקדם תוספת העיר העתיקה	1.0000
		1.5000

אנלי דרך לתשלום

שטח	מאג	אנזום משכנ	אזרחי/גליל	גליל
5.6	ניתוח תכנית אב/מפת/א/שילד/פירוט	3%	8,157 ₪	6,604 ₪
5.7	הכנת חלופה לתל"ע	12%	32,627 ₪	26,417 ₪
5.8	בחירת חלופה מעוררת	10%	27,189 ₪	22,014 ₪
5.9	עיצוב חלופה נבחרת	25%	67,973 ₪	55,036 ₪
5.11	רה תכנון לעבוד חלופה נבחרת - 50%	12.5%	33,987 ₪	27,518 ₪
5.10	הכנת תשריט תקנון ונספחים	15%	40,784 ₪	33,021 ₪
5.10	רה תכנון להכנת תשריט נספחים ותקנון - 50%	7.5%	20,392 ₪	16,511 ₪
5.11	המשנה לעבודה מקומית	7%	19,032 ₪	15,410 ₪
5.12	ליני התכנית בהחלף האישור של הועדה המקומית	4%	10,876 ₪	8,806 ₪
5.13	ליני התכנית בהחלף האישור של הועדה המחוזית	7%	19,032 ₪	15,410 ₪
5.14	ליווי התקוף לחניכה	7%	19,032 ₪	15,410 ₪
5.15	המשנה המסמכים לעמדה הארצית	5%	13,595 ₪	11,007 ₪
5.16	ליני התכנית במעמדה הארצית	5%	13,595 ₪	11,007 ₪
5.17	ליני התכנית על ידי הועדה הארצית	5%	13,595 ₪	11,007 ₪
5.18	סוף כ שכר טרחה		358,898 ₪	280,589 ₪
			211,488 ₪	85,997 ₪
			147,411 ₪	204,592 ₪

תוחה לתשלום במד' 03/2014



ניהול פרויקטים, תחבורה וסביבה | קידום תכניות בנין עיר | העתקת תשתיות | הפקעות ופינויים
 Project Management in Transportation & Environment | Advancement of Urban Plans | Utilities Relocation | Expropriations & Vacating

יישום יוצאים
 דרכים סביבה (1995) בע"מ

תכנון מוקדם וסופי לתחנות A-B-C

אומדן לתחנה A	אזריכלות	גוף
אומדן לתחנה B	7,500,000 ₪	3,170,500 ₪
אומדן לתחנה C	6,900,000 ₪	1,239,500 ₪
שיקום גופי לאזורי ביסוס העמודים	13,500,000 ₪	1,498,000 ₪
סה"כ אומדן ראשוני במודד 05/2017	0 ₪	306,000 ₪
לאחר הפחתה 35% עד אישור אומדן ערך המבנה	27,900,000 ₪	6,214,000 ₪
קבוצה בתעריף	18,135,000 ₪	4,039,100 ₪
שטח המבנה	4 קבוצה	שיטה א' קבוצה 2
אחוז שכר טרחה (א.א.א.)	5,350	7.0689%
הנחה	4.9325%	25%
שירותים חלקיים		
תכנון מוקדם		10%
תכנון סופי ותכניות מסכמות		20%
סה"כ שירותים		15%
		20%
		30%
		35%
סה"כ שכר טרחה	234,809 ₪	64,242 ₪
סה"כ שכר טרחה		299,051 ₪
חווה קיים		283,372 ₪
יתרה להגדלה		15,679 ₪

שעות עפ"י תעריף חש"ל במוקף מיום 1.9.17 - מתכננים בעבודות בנין

חש"ל	דרגת שכר	מחיר / ש"ע	מספר השעות	חלקיות	סה"כ
הכנת מודל תלת מימדי	מתכנן 1	334 ₪	10	90%	3,006 ₪
ניתוח נצפיות לפי דרישות ותל	מתכנן 2	297 ₪	90	90%	24,057 ₪
	מתכנן 1	334 ₪	20	90%	6,012 ₪
	מתכנן 2	297 ₪	180	90%	48,114 ₪
סה"כ ללא מע"מ					81,189 ₪

ריכוז

147,411 ₪	יתרה להגדלה עבור תבע אזריכלות במודד 03/2014
204,592 ₪	יתרה להגדלה עבור תבע מופ במודד 03/2014
15,679 ₪	יתרה להגדלה עבור תכנון מוקדם וסופי לתחנות A-B-C
27,063 ₪	יתרה להגדלה עבור הכנת מודל תלת מימדי - לפי שעות עבודה
54,126 ₪	יתרת הגדלה עבור ניתוח נצפיות לפי דרישות ותל - לפי שעות עבודה
448,870 ₪	סה"כ להגדלה

מאושר.
 עידו שפיזמן 28.1.18



רחוב יסמין 92 מושב אורה 9088000 טל. 02.6524202 פקס. 02.6523628
 E-Mail: Shmuel@yissumplan.com | office@yissumplan.com

הרשות לפיתוח ירושלים
 ת.ד. 32226 ירושלים 91322

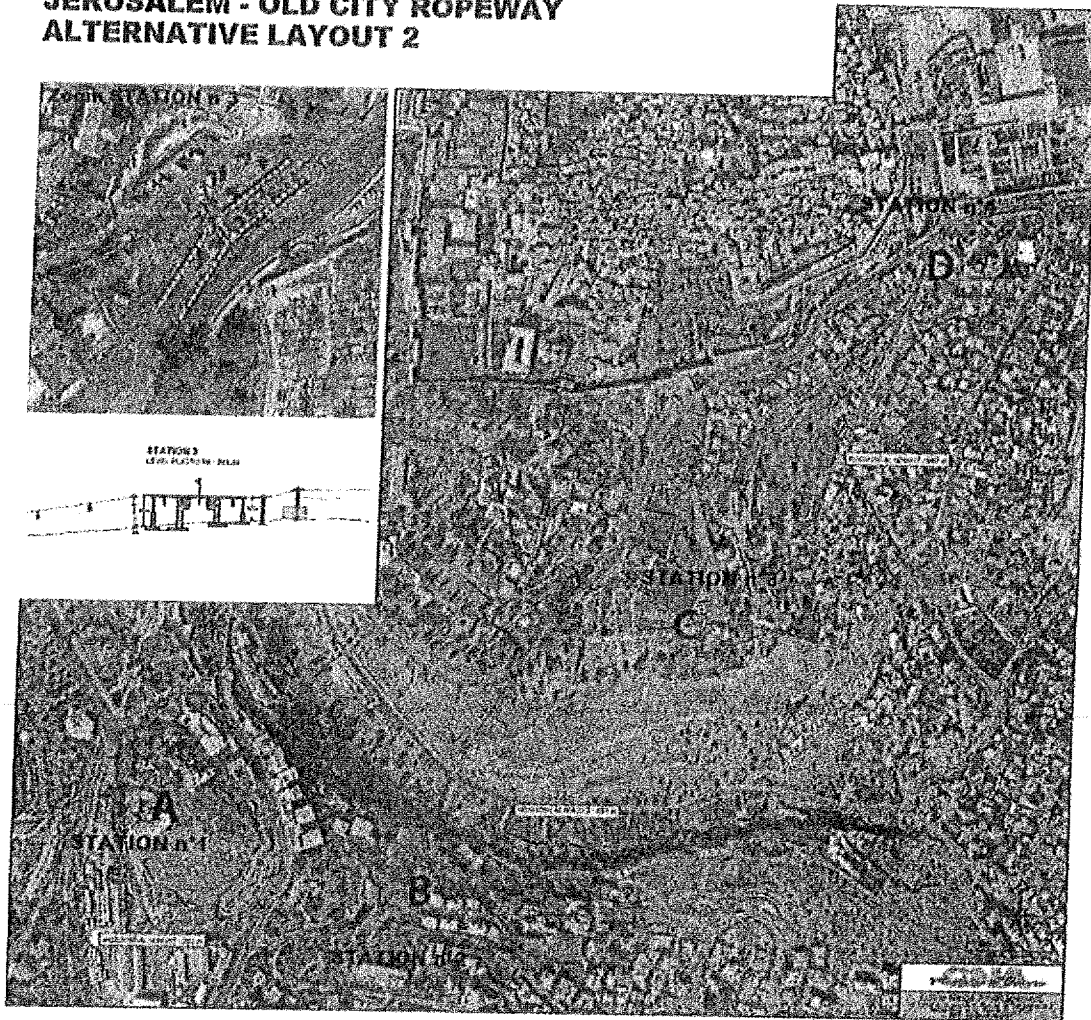


ניהול פרויקטים, תחבורה וסביבה | קידום תכניות בנין עיר | העתקת תשתיות | הפקעות ופינויים
Project Management in Transportation & Environment | Advancement of Urban Plans | Utilities Relocation | Expropriations & Vacating

יישום יוצאים
זרעים סביבה (1995) בע"מ

תרשים סביבה תוואי הרכבל – חלופה 2

JERUSALEM - OLD CITY ROPEWAY ALTERNATIVE LAYOUT 2



רזונטל פלנינג
רח' יבנה 34 ת.ד. 155 ירושלים 91001
טלפון 02-5646649 פקס 02-5631533

רחוב יסמין 92 מושב אורה 9088000 טל. 02.6524202 פקס. 02.6523628
E-Mail: Shmuel@yissumplan.com | office@yissumplan.com

הרשות לפיתוח ירושלים
ת.ד. 32226 ירושלים 91322

(1000)

הרשות לפיתוח ירושלים

נספח שינוי מתכנן

ועדת מכרזים 1/18	רכבל קידום תכנון - שיקום מרחב ועדה מאשרת:	1230	פרויקט:
מאושר	ציבורי		
	סטטוס:	02/01	תת פרויקט:
- מזומן בסיסי -	תנאי תשלום:	02/01	חזרה:
	סעיף תקציבי:		מנהל פרויקט:
ללא הצמדה	סוג הצמדה:	901072	מתכנן:
	חודש בסיסי:		תאור העבודה:
אחוז לחישוב התיקרות חשכ"ל:	אדריכלות שלב ב' - רוזנפלד ארנס אדריכלים, רכבל קידום תכנון		תאריך התחלה מתוכנן:
מס' חודשים לחישוב התיקרות חשכ"ל:			תאריך סיום מתוכנן:
סה"כ היקף חזרה: 516,855.73		10/12/2014	תאריך חזרה: שינוי חזרה מספר 2

נושא	תכנון - הכנת תוכנית שלד
תעריף:	אחוז הנחה:
סוג תשלום:	סוג הצמדה:
סוג דיווח:	חודש בסיסי:
מחיר יחידה:	ערך בסיסי:
מקדם:	1.00

זוג	סוג משמנה	תפקיד	במנות	מחיר יחידה	% תשלום	מקדם	אחוז הנחה	סה"כ
001	עם הגשת טיוטת דו"ח שלב BASIC DESIGN ולאחר בדיקה ואישור של הטמעת הערות מנהל הפרויקט		1.00	299,051.00	50.00	1.00		149,525.50
002	עם הגשת טיוטת דו"ח סופי ובדיקה של מנהל הפרויקט שכל הערות והחלטות ועדת ההיגוי הוטמעו בטיטת הדו"ח הסופי. זאת לקראת קבלת הערות אחרונות של ועדת ההיגוי ותכנון		1.00	299,051.00	30.00	1.00		89,715.30
003	אישור סופי של ועדת ההיגוי ומזמין העבודה לדו"ח הסופי		1.00	299,051.00	20.00	1.00		59,810.20

299,051.00

סה"כ לנושא

נושא	הכנת תב"ע
תעריף:	אחוז הנחה:
סוג תשלום:	סוג הצמדה:
סוג דיווח:	חודש בסיסי:
מחיר יחידה:	ערך בסיסי:
מקדם:	1.00

זוג	סוג משמנה	תפקיד	במנות	מחיר יחידה	% תשלום	מקדם	אחוז הנחה	סה"כ
001	ניתוח תוכנית		1.00	271,890.00	3.00	1.00		8,156.70
002	אב/מתאול/שלו/פרוגרמה הכנת חלופות לתב"ע		1.00	271,890.00	12.00	1.00		32,626.80
003	בחירת חלופה מעודפת		1.00	271,890.00	10.00	1.00		27,189.00
004	עיבוד חלופה נבחרת		1.00	271,890.00	25.00	1.00		67,972.50
005	הכנת תשריט, תקנון ונספחים		1.00	271,890.00	15.00	1.00		40,783.50
006	הגשה לוועדה המקומית		1.00	271,890.00	7.00	1.00		19,032.30

מסמך 31/01/2018

מסמך ar הופק ע"י תוכנת SAP Business One - Assets One

הרשות לפיתוח ירושלים
ת.ד. 32226 ירושלים 91322

נספח שינוי מתכנן

נושא: הכנת תב"ע

תעריף: אחוז הנחה:

סוג תשלום: מחיר יחידה: סוג הצמדה:

סוג דיווח: חודשי: חודש בסיס:

מחיר יחידה: 271,890.00 ערך בסיס:

מקדם: 1.00

קוד	סוג משימה	תפקיד	נמנת	מחיר יחידה	% תשלום	מקדם	אחוז הנחה	סה"כ
007	ליווי בוועדה המקומית עד המלצה להפקדה		1.00	271,890.00	7.00	1.00		19,032.30
008	ליווי בוועדה המחוזית עד המלצה להפקדה		1.00	271,890.00	4.00	1.00		10,875.60
009	טיפול בהתנגדויות		1.00	271,890.00	7.00	1.00		19,032.30
010	מתן תוקף לתוכנית		1.00	271,890.00	7.00	1.00		19,032.30
011	רה תכנון לעיבוד חלופה נבחרת		1.00	271,890.00	12.50	1.00		33,986.25
012	חוספת 50% העיר העתיקה		1.00	271,890.00	7.50	1.00		20,391.75
013	הגשת המסמכים למועצה הארצית		1.00	271,890.00	5.00	1.00		13,594.50
014	ליווי התכנית במועצה הארצית		1.00	271,890.00	5.00	1.00		13,594.50
015	אישור התכנית על ידי המועצה הארצית		1.00	271,890.00	5.00	1.00		13,594.50
								358,894.80

סה"כ לנושא

נושא: תכנון נוף והכנת נספח נופי

תעריף: אחוז הנחה:

סוג תשלום: מחיר יחידה: סוג הצמדה:

סוג דיווח: חודשי: חודש בסיס:

מחיר יחידה: 6,604.00 ערך בסיס:

מקדם: 1.00

קוד	סוג משימה	תפקיד	נמנת	מחיר יחידה	% תשלום	מקדם	אחוז הנחה	סה"כ
001	תב"ע-ניתוח תוכנית אב/שולח/מתאר/פרוגרמה		1.00	6,604.00	100.00	1.00		6,604.00
002	תב"ע-הכנת חלופות לתב"ע		1.00	26,417.00	100.00	1.00		26,417.00
003	תב"ע-בחירת חלופה מועדפת		1.00	22,014.00	100.00	1.00		22,014.00
004	תב"ע-עיבוד חלופה נבחרת		1.00	55,036.00	100.00	1.00		55,036.00
005	תב"ע-הכנת תשריט, תקנון ונספחים		1.00	33,021.00	100.00	1.00		33,021.00
006	תב"ע-הגשה לוועדה המקומית		1.00	15,410.00	100.00	1.00		15,410.00
007	תב"ע-ליווי בוועדה המקומית עד המלצה להפקדה		1.00	15,410.00	100.00	1.00		15,410.00
008	תב"ע-ליווי בוועדה המחוזית עד המלצה להפקדה		1.00	8,806.00	100.00	1.00		8,806.00
009	טיפול בהתנגדויות		1.00	15,410.00	100.00	1.00		15,410.00
010	תב"ע-מתן תוקף לתוכנית		1.00	15,410.00	100.00	1.00		15,410.00
011	תב"ע-רה תכנון לעיבוד חלופה נבחרת		1.00	27,518.00	100.00	1.00		27,518.00
012	תב"ע-רה תכנון להכנת תשריט, תקנון ונספחים		1.00	16,511.00	100.00	1.00		16,511.00
013	תב"ע-הגשת המסמכים למועצה הארצית		1.00	11,007.00	100.00	1.00		11,007.00
014	תב"ע-ליווי התכנית במועצה הארצית		1.00	11,007.00	100.00	1.00		11,007.00
015	תב"ע-אישור התכנית על ידי המועצה הארצית		1.00	11,007.00	100.00	1.00		11,007.00

נספח שינוי מתכנן

290,588.00

סה"כ לנושא

אחוז הנחה: סוג הצמדה: חודש בסיס: ערך בסיס:	שעות עבודה עבור הכנת מודל +ני מחיר יחידה חודשי 1.00
---	--

קוד	סוג משימה	תפקיד	כמות	מחיר יחידה	% תשלום	נקודים	אחוז הנחה	סה"כ
001	הכנת מודל תלת מימדי-מתכנן 1		10.00	334.00	100.00	0.90		3,006.00
002	הכנת מודל תלת מימדי-מתכנן 2		90.00	297.00	100.00	0.90		24,057.00
003	ניתוח נצפות לפי דרישות ות"ל-מתכנן 1		20.00	334.00	100.00	0.90		6,012.00
004	ניתוח נצפות לפי דרישות ות"ל-מתכנן 2		180.00	297.00	100.00	0.90		48,114.00
								81,189.00

סה"כ לנושא

1,029,722.80

סה"כ כללי
הנחה כללית
סה"כ לאחר הנחה

הערות

שם מאש	שלב	חתימה	תאריך אישור
אודי בן דרור	סמנכ"ל כספים		
אילנית מליאור	ממונה על התיירות		
ענר עוזרי	ממונה על אגן העיר הע		
מיכל תילא-כהן	חשבת הרשות		
איציק עוזר	מנהל פיתוח עסקי ותעש		
דודו עוזיאל	מנהל תכנון פיזי		
על לב שני	מנהלת תחום פרויקט		

מסנך זה הופק ע"י תוכנת SAP Business One - Assets One

מסנך זה הופק ע"י תוכנת SAP Business One - Assets One
 31/01/2018 12:49
 עמוד 3 מתוך 3
 מספר דו"ח: 32226

מסנך זה הופק ע"י תוכנת SAP Business One - Assets One
 הרשות לפיתוח ירושלים
 ת.ד. 32226 ירושלים 91322

17/1

מס' הסכם: 1974/3
93916

הסכם

שנערך ונחתם בירושלים ביום 3/7/19

בין

ח'רשות לפיתוח ירושלים
ח.פ. 500500392
מכיכר ספרא 2 ירושלים 91322
(להלן: "הרשות")

מצד אחד

ל בין

רוזנפלד ארנס אדריכלים בע"מ
ח.פ. 511434805
רח' יפו 34, ירושלים
(להלן: "המתכנן")

מצד שני

- הואיל ובין הרשות לבין המתכנן נחתמו הסכמים מס' 1974 ומס' 1974/1-2 לקידום פרויקט הידוע כרכבל לאגן העיר העתיקה בירושלים (להלן: "ההסכם העיקרי");
- והואיל ובשל עבודות נוספות הנדרשות במסגרת הפרויקט, מעוניינים הצדדים להגדיל את ההתקשרות ביניהם, כמפורט בנספח א' (להלן: "השירותים הנוספים");
- והואיל וההתקשרות עם המתכנן אושרה בוועדת המכרזים של הרשות מס' 12/14 מיום 2.9.14; והגדלת ההתקשרות עם המתכנן אושרה בוועדת המכרזים של הרשות מס' 16/19 מיום 11.6.2019;

אי לזאת מוסכם ומוצהר בין הצדדים כדלהלן:

- 1. המתכנן ייתן לרשות את השירותים הנוספים המפורטים בנספח א', וזאת בנוסף לשירותים על פי ההסכם העיקרי על נספחיו.
- 2. תמורת מתן השירותים הנוספים וביצוע כל התחייבויות המתכנן על פי הסכם זה ועל פי ההסכם העיקרי, תשלם הרשות למתכנן שכר טרחה נוסף בסך שלא יעלה על 428,048 ₪ בתוספת מע"מ, כמפורט בנספח א'.
- 3. המתכנן מתחייב להאריך את הכיסוי הביטוחי על פי התנאים המפורטים בהסכם העיקרי, ולצרף להסכם זה אישור בדבר הארכת תוקף הביטוח כאמור, בנוסח המצורף כנספח להסכם העיקרי.
- 4. בכפוף לאמור לעיל, ימשיכו לחול על התקשרות זו שאר תנאי ההסכם העיקרי, בשינויים המחוייבים.

רוזנפלד ארנס אדריכלים בע"מ
רח' יפו 34 ת.ד. 155 ירושלים 91001
טלפון 02-5666499 פקס 02-5631533

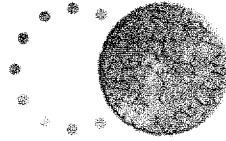
המתכנן

ולראיה באנו על החתום:

הרשות לפיתוח ירושלים
ח.פ. 500500392

הרשות

שם יועצים דאטא סטרינג בע"מ
ת.ד. 50880 ירושלים
מנהל הפרויקט



הרשות לפיתוח ירושלים
THE JERUSALEM DEVELOPMENT AUTHORITY

עבר על זמני
ממונה אגן העיר העתיקה
הרשות לפיתוח ירושלים

הנדון: נספח א' - שינוי 3 להסכם מס': 1974

תכנון מוקדם סופי ותב"ע (השלמות) – פרויקט הרכבל לאגן העיר העתיקה

אדריכלות – רוזנפלד ארנס אדריכלות בע"מ

1. כללי:

פרויקט הרכבל לעיר העתיקה מהווה קו תחבורתי המתבר את אגן העיר העתיקה הדרומי עם מערכת הסעת המונים ירושלים. ייחודיות הפרויקט בסביבתו המורכבת הן טופוגרפית והן בגין חשיבותו האוניברסלית לדתות ואוכלוסיות הטרוגניות. הפרויקט בחלקו סמוך למגורים, מתחמי כנסיה ובתי קברות. התוואי נצפה ממקומות רבים בטווחים ארוכים וקצרים.

להלן נתוני החלופה המומלצת שאושרו ע"י צוות הות"ל:

תחנה A - תחנת יציאה ממתחם התחנה הראשונה(הרכבת-החאף),

תחנה B - דפו: תחנת ביניים ללא נוסעים משולבת במבנה תת קרקעי לדפו, בגן העיוור סמוך לרחוב המפקד.

תחנה C - תחנת נוסעים בהר ציון

תחנה D1 - תחנת קצה משולבת בפרויקט "קדם".

אורך תוואי הרכבל בין תחנה A לתחנה D1 כ - 1400 מ"א.

הסביבות לשינוי חוזה:

- א. עדכון אבני הדרך הקיימים בחוזה בהתאם לערך מבנה מעודכן.
- ב. לאור מורכבות הפרויקט נדרשו תשומות מיוחדות בתסקיר השפעה על הסביבה ע"י אדריכל הנף.
- ג. הוספת שכ"ט עבור הכנת "תכנית שלד", סעיף אשר קוזז במסגרת שינוי מספר 2.

2. תכולת עבודה:

- א. תכולת עבודה זהה למפורט בחוזים קודמים: 1974, 1974/2, 1974/1
- ב. ליווי ומילוי דרישות הות"ל, עד לקבלת אישור הות"ל לתסקיר השפעה על הסביבה.
- ג. הכנת תכנית שלד – כמפורט בחוזה 1974/1.

3. התמורה לביצוע העבודה:

א. עדכון אבני הדרך הקיימים בחוזה בהתאם לערך מבנה מעודכן

תכנון מוקדם וסופי לתחנות A-B-C כולל עמודים						
עמודים	גוף			אדריכלות		
	תחנה C	תחנה B	תחנה A	תחנה C	תחנה B	תחנה A
		1,760,000 ₪	2,560,000 ₪		15,900,000 ₪	14,340,000 ₪
	2,800,000 ₪			25,660,000 ₪		
3,000,000 ₪						
1,950,000 ₪	1,820,000 ₪	1,144,000 ₪	1,664,000 ₪	16,679,000 ₪	10,335,000 ₪	9,321,000 ₪
קבוצה בתעריף 2	שיטה א' קבוצה	שיטה א' קבוצה	שיטה א' קבוצה	קבוצה 4	קבוצה 4	קבוצה 4
6.7758%	6.7758%	6.7758%	6.7758%	4.8647%	4.8647%	4.8647%
25%	25%	25%	25%	25%	25%	25%
10%	10%	10%	10%	20%	20%	20%
20%	20%	20%	20%	15%	15%	15%
30%	30%	30%	30%	35%	35%	35%
29,729 ₪	27,747 ₪	17,441 ₪	25,369 ₪	212,988 ₪	131,976 ₪	119,028 ₪
			564,277 ₪			
			299,051 ₪			
			265,226 ₪			

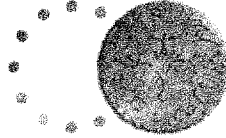
ב. תשומות מיוחדות בתסקיר השפעה על הסביבה ע"י אדריכל הנוף

שעות עפ"י תעריף חש"ל בתוקף מיום 1.8.18 - מתכננים בעבודות בינוי					
נושא	דרגת שכר	מחיר / ש"ע	מספר השעות	חלקיות	סה"כ
השתתפות אדריכל מ"פ	מתכנן 1	339 ₪	53	90%	16,170 ₪
בתסקיר השפעה על הסביבה	מתכנן 2	157 ₪	224	90%	31,651 ₪
סה"כ ללא מע"מ					47,822 ₪
חוזת קיים					0 ₪
יתרה להגדלה					47,822 ₪

ג. תוספת שכ"ט עבור הכנת "תכנית שלד", סעיף אשר קוזז במסגרת שינוי מספר 2

תכנית שלד למרחב	
נושא	סה"כ
הכנת תכנית שלד למרחב - החזרת חלק יחסי מסעיף תכנית שלד ותכנון אדריכלי מוקדם וסופי, שהיה כולל בחוזה המקורי וקוזז בהגדלה 2:	
חוזת מקור כלל סך כסום של 228,526 ₪ עבור תכנית שלד ותכנון אדריכלי מוקדם וסופי לתחנת בהגדלה 2 קוזז כסום זה במלואו לאחר עדכון אומדנים לתכנון מוקדם וסופי לצורך ביטול הקיזוז לחלק היחסי של תכנית השלד, בוצעה בחוזה של ערך תכנית השלד בשני אופנים:	
1. לפי תעריף משהב"ש שלבים 5.4-5.1 25% שירותים חלקיים בהליך התב"ע = 123,009 ₪	
2. לפי חלק יחסי של 50% מערך הסעיף המלא, קרי 228,526 * 50% = 114,263 ₪	
בהתאם לכך החולט על החזרת סך של 115,000 ₪ ע"ה עבור תכנית השלד	
סה"כ ללא מע"מ	115,000 ₪
חוזת קיים	0 ₪
יתרה להגדלה	115,000 ₪

ריכוז	הסכם 1771	הסכם 1974	הגדלה 1	הגדלה 2	הגדלה 3	הפרש
הסכם 1771 - הסכם ראשוני (שנת 2013)	16,000 ₪	16,000 ₪	16,000 ₪	16,000 ₪	16,000 ₪	0 ₪
הסכם 1771/1 - הסכם ראשוני (שנת 2013)	64,000 ₪	64,000 ₪	64,000 ₪	64,000 ₪	64,000 ₪	0 ₪
תבע אדריכלות	0 ₪	176,240 ₪	211,488 ₪	358,898 ₪	358,898 ₪	0 ₪
תבע נוף	0 ₪	71,863 ₪	85,996 ₪	290,589 ₪	290,589 ₪	0 ₪
קיזוז הסכם 1771	0 ₪	64,000 ₪	64,000 ₪	64,000 ₪	64,000 ₪	0 ₪
תכנון מוקדם וסופי לתחנות A-B-C כולל עמודים	0 ₪	228,526 ₪	283,372 ₪	299,051 ₪	564,277 ₪	265,226 ₪
הכנת מודל תלת מימדי	0 ₪	0 ₪	0 ₪	27,063 ₪	27,063 ₪	0 ₪
ניתוח נצפות לפי דרישות ותל	0 ₪	0 ₪	0 ₪	54,126 ₪	54,126 ₪	0 ₪
השתתפות אדריכל נוף בתסקיר השפעה על הסביבה	0 ₪	0 ₪	0 ₪	0 ₪	47,822 ₪	47,822 ₪
הכנת תכנית שלד למרחב	0 ₪	0 ₪	0 ₪	0 ₪	115,000 ₪	115,000 ₪
סה"כ	80,000 ₪	492,429 ₪	596,856 ₪	1,045,727 ₪	1,473,775 ₪	428,048 ₪



הרשות לפיתוח ירושלים
THE JERUSALEM DEVELOPMENT AUTHORITY

5. אבני דרך לתשלום :

בהתאם להתקדמות העבודה ודרישות המזמין באמצעות מנה"פ.

6. תנאים מיוחדים :

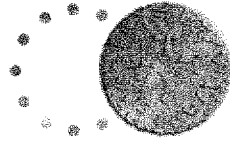
- א. העבודה שתימסר תהא קנינה של הרשות לכל דבר ועניין. המתכנן/יועץ לא יהא רשאי להשתמש בה בכל דרך אחרת ללא קבלת רשות מראש ובכתב מהרשות.
- ב. על אף האמור בכל מקום אחר בהזמנה זו, רשאית הרשות בכל עת ומכל סיבה שתראה לה, להביא הזמנה זו כולה או מקצתה לידי גמור במתן הודעה מוקדמת בכתב של 30 יום לפחות למתכנן מאת הרשות. ניתנה הודעה כאמור, תסתיים עבודת המתכנן לפי הזמנה זו בתאריך הנקוב בהודעה.
- ג. הובאה הזמנה זו לידי גמור בהתאם לאמור לעיל תשלם הרשות את שכר המתכנן/יועץ בעד אותו חלק מעבודת המתכנן/יועץ שהוא ביצע עד למועד הנקוב בהודעה.
- ד. תנאי ההצמדה עפ"י התנאים המפורטים בחוזה
- ה. למען הסר ספק מוצהר בזאת כי האמור לעיל בסעיף זה לא יחול אם ההזמנה תבוטל בשל הפרתה על ידי המתכנן/יועץ.

הערות

- המחיר אינו כולל מע"מ והעתקות אור.
- המזמין שומר לעצמו את הזכות להזמין את כל העבודות או חלק מהן לפי הצורך.

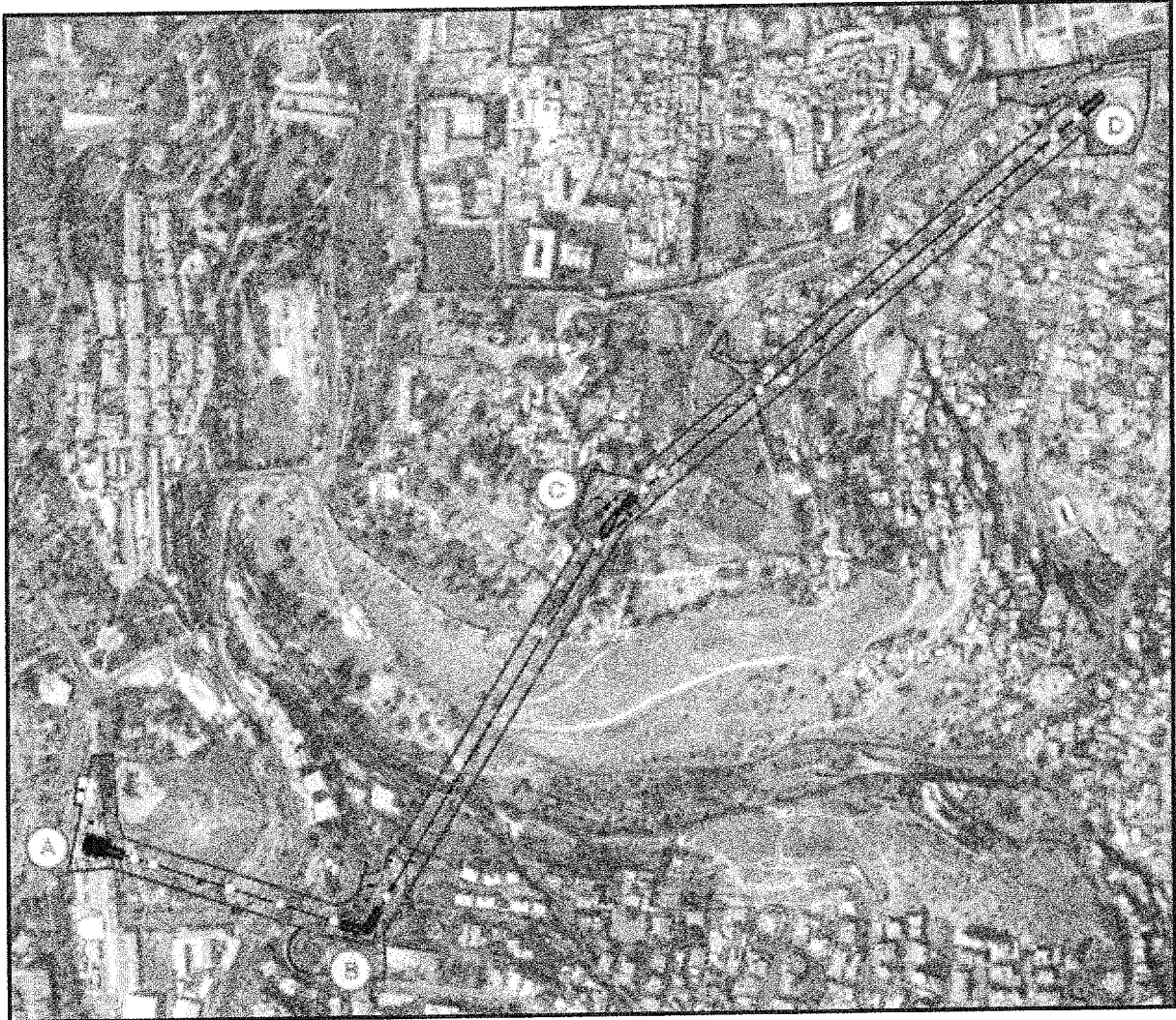
לוטה: נספח – תרשים סביבה תוואי הרכבל

**1.7.19 מאושר.
עידו שפייזמן**



הרשות לפיתוח ירושלים
THE JERUSALEM DEVELOPMENT AUTHORITY

נספח - תרשים סביבה תוואי הרכבל



הרשות לפיתוח ירושלים

נספח שינוי אדריכלות

פרויקט:	1230	רכבל קידום תכנון - שיקום מרחב ועדה מאשרת:	ועדת מכרזים 16/19
תת פרויקט:	02/01	ציבור אדריכלות שלב ב' - רוזנפלד	מאושר
חזרה:	02/01	ארנס אדריכלים אדריכלות שלב ב' - רוזנפלד	- מזומן בסיסי -
מנהל פרויקט/מפקח:		ארנס אדריכלים	סעיף תקציבי:
מתכנן:	901072	רוזנפלד ארנס אדריכלים בעמ	הנדסית: מדד מחירים לצרכן
תאור העבודה:		אדריכלות שלב ב' - רוזנפלד ארנס אדריכלים, רכבל קידום תכנון	10/14
תאריך התחלה מתוכנן:			223.80
תאריך סיום מתוכנן:			ערך הצמדה:
תאריך חזרה:	10/12/2014		אחוז לחישוב התיקרות חשכ"ל:
שינוי חזרה מספר 3			מס' חודשים לחישוב התיקרות חשכ"ל:
			סה"כ היקף חזרה:
			965,722.80
			סעיף תקציבי:

נושא תכנון - הכנת תוכנית שלד

תעריף:	אחוז הנחה:
סוג תשלום:	סוג הצמדה:
סוג דיווח:	חודש בסיסי:
מחיר יחידה:	ערך בסיסי:
מקדם:	283,372.00
	1.00

קוד	סוג משימה	תפקיד	כמות	מחיר יחידה	% תשלום	מקדם	אחוז הנחה	סה"כ
001	עם הגשת טיוטת דו"ח שלב BASIC DESIGN ולאחר בדיקה ואישור של הטמעת הערות מנהל הפרויקט		1.00	299,051.00	50.00	1.00		149,525.50
002	עם הגשת טיוטת דו"ח סופי ובדיקה של מנהל הפרויקט שכל הערות והחלטות ועדת ההיגוי הוטמעו בטיטת הדו"ח הסופי. זאת לקראת קבלת הערות אחרונות של ועדת ההיגוי ותכנון		1.00	299,051.00	30.00	1.00		89,715.30
003	אישור סופי של ועדת ההיגוי ומזמין העבודה לדו"ח הסופי		1.00	299,051.00	20.00	1.00		59,810.20
004	קידום חזרה קיים		1.00	-299,051.00	100.00	1.00		-299,051.00

סה"כ לנושא

נושא הכנת תב"ע

תעריף:	אחוז הנחה:
סוג תשלום:	סוג הצמדה:
סוג דיווח:	חודש בסיסי:
מחיר יחידה:	ערך בסיסי:
מקדם:	271,890.00
	1.00

קוד	סוג משימה	תפקיד	כמות	מחיר יחידה	% תשלום	מקדם	אחוז הנחה	סה"כ
-----	-----------	-------	------	------------	---------	------	-----------	------

נספח שינוי אדריכלות

הכנת תב"ע

נושא

תעריף:

סוג תשלום:

סוג הצמדה:

מחיר יחידה

סוג דיווח:

חודש בסיס:

חודשי

מחיר יחידה:

271,890.00

ערך בסיס:

1.00

מקדם:

קוד	סוג משימה	תפקיד	כמות	מחיר יחידה	% תשלום	מקדם	אחוז הנחה	סה"כ
001	ניתוח תוכנית אב/מתאר/שלד/פרוגרמה		1.00	271,890.00	3.00	1.00		8,156.70
002	הכנת חלופות לתב"ע		1.00	271,890.00	12.00	1.00		32,626.80
003	בחירת חלופה מועדפת		1.00	271,890.00	10.00	1.00		27,189.00
004	עיבוד חלופה נבחרת		1.00	271,890.00	25.00	1.00		67,972.50
005	הכנת תשריט, תקנון ונספחים		1.00	271,890.00	15.00	1.00		40,783.50
006	הגשה לוועדה המקומית		1.00	271,890.00	7.00	1.00		19,032.30
007	ליווי בוועדה המקומית עד המלצה להפקדה		1.00	271,890.00	7.00	1.00		19,032.30
008	ליווי בוועדה המחוזית עד המלצה להפקדה		1.00	271,890.00	4.00	1.00		10,875.60
009	טיפול בהתנגדויות		1.00	271,890.00	7.00	1.00		19,032.30
010	מתן תוקף לתוכנית		1.00	271,890.00	7.00	1.00		19,032.30
011	רה תכנון לעיבוד חלופה נבחרת		1.00	271,890.00	12.50	1.00		33,986.25
012	תוספת 50% העיר העתיקה		1.00	271,890.00	7.50	1.00		20,391.75
013	הגשת המסמכים למועצה הארצית		1.00	271,890.00	5.00	1.00		13,594.50
014	ליווי התכנית במועצה הארצית		1.00	271,890.00	5.00	1.00		13,594.50
015	אישור התכנית ע"י המועצה הארצית		1.00	271,890.00	5.00	1.00		13,594.50
								358,895

סה"כ לנושא

תכנון נוף והכנת נספח נופי

נושא

תעריף:

סוג תשלום:

סוג הצמדה:

מחיר יחידה

סוג דיווח:

חודש בסיס:

חודשי

מחיר יחידה:

1.00

מקדם:

קוד	סוג משימה	תפקיד	כמות	מחיר יחידה	% תשלום	מקדם	אחוז הנחה	סה"כ
001	תב"ע-ניתוח תוכנית אב/שלד/מתאר/פרוגרמה		1.00	6,604.00	100.00	1.00		6,604.00
002	תב"ע-הכנת חלופות לתב"ע		1.00	26,417.00	100.00	1.00		26,417.00
003	תב"ע-בחירת חלופה מועדפת		1.00	22,014.00	100.00	1.00		22,014.00
004	תב"ע-עיבוד חלופה נבחרת		1.00	55,036.00	100.00	1.00		55,036.00
005	תב"ע-הכנת תשריט, תקנון ונספחים		1.00	33,021.00	100.00	1.00		33,021.00

נספח שינוי אדריכלות

נושא
תעריף:
סוג תשלום: מחיר יחידה
סוג דיווח: חודשי
מחיר יחידה: 1.00
מקדם:

אחוז הנחה:
סוג הצמדה:
חודש בסיס:
ערך בסיס:

קוד	סוג משימה	תפקיד	כמות	מחיר יחידה	% תשלום	מקדם	אחוז הנחה	סה"כ
006	תב"ע-הגשה לוועדה המקומית		15,410.00	1.00	100.00	1.00		15,410.00
007	תב"ע-ליווי בוועדה המקומית עד המלצה להפקדה		15,410.00	1.00	100.00	1.00		15,410.00
008	תב"ע-ליווי בוועדה המחוזית עד המלצה להפקדה		8,806.00	1.00	100.00	1.00		8,806.00
009	תב"ע-טיפול בהתנגדויות		15,410.00	1.00	100.00	1.00		15,410.00
010	תב"ע-מתן תוקף לתוכנית		15,410.00	1.00	100.00	1.00		15,410.00
011	תב"ע-רה תכנון לעיבוד חלופה נבחרת		27,518.00	1.00	100.00	1.00		27,518.00
012	תב"ע-רה תכנון להכנת תשריט, תקנון ונספחים		16,511.00	1.00	100.00	1.00		16,511.00
013	תב"ע-הגשת המסמכים למועצה הארצית		11,007.00	1.00	100.00	1.00		11,007.00
014	תב"ע-ליווי התכנית במועצה הארצית		11,007.00	1.00	100.00	1.00		11,007.00
015	תב"ע-אישור התכנית על ידי המועצה הארצית		11,007.00	1.00	100.00	1.00		11,007.00
								290,588

סה"כ לנושא

נושא
קיצוז מהסכם מספר 1771
תעריף:
סוג תשלום: מחיר יחידה
סוג דיווח: חודשי
מחיר יחידה: 1.00
מקדם:

אחוז הנחה:
סוג הצמדה:
חודש בסיס:
ערך בסיס:

קוד	סוג משימה	תפקיד	כמות	מחיר יחידה	% תשלום	מקדם	אחוז הנחה	סה"כ
001	קיצוז מהסכם מספר 1771		64,000.00	1.00	100.00	1.00		-64,000.00

-64,000

סה"כ לנושא

נושא
שעות עבודה עבור הכנת מודל +ניתוח נצפות
תעריף:
סוג תשלום: מחיר יחידה
סוג דיווח: חודשי
מחיר יחידה: 1.00
מקדם:

אחוז הנחה:
סוג הצמדה:
חודש בסיס:
ערך בסיס:

קוד	סוג משימה	תפקיד	כמות	מחיר יחידה	% תשלום	מקדם	אחוז הנחה	סה"כ
001	הכנת מודל תלת מימדי-מתכנן 1		10.00	334.00	100.00	0.90		3,006.00

נספח שינוי אדריכלות

שעות עבודה עבור הכנת מודל + ניתוח נצפות תעריף: אחוז הנחה: סוג תשלום: סוג הצמדה: מחיר יחידה סוג דיווח: חודשי חודש בסיס: מחיר יחידה: ערך בסיס: מקדם: 1.00	
--	--

קוד	סוג משימה	תפקיד	כמות	מחיר יחידה	% תשלום	מקדם	אחוז הנחה	סה"כ
002	הכנת מודל תלת מימדי-מתכנן 2		90.00	297.00	100.00	0.90		24,057.00
003	ניתוח נצפות לפי דרישות ות"ל-מתכנן 1		20.00	334.00	100.00	0.90		6,012.00
004	ניתוח נצפות לפי דרישות ות"ל-מתכנן 2		180.00	297.00	100.00	0.90		48,114.00
								81,189

סה"כ לנושא

אדריכלות תחנה A

תעריף: אחוז הנחה: 25.00 סוג תשלום: סוג הצמדה: אחוז שכ"ט סוג דיווח: מצטבר חודש בסיס: מחיר יחידה: ערך בסיס: 9,321,000.00 מקדם: 1.00	
---	--

קוד	סוג משימה	אחוז שכ"ט	אומדן	% תשלום	מקדם	אחוז הנחה	סה"כ
001	תכנון מוקדם	4.8647	9,321,000.00	20.00	1.00	25.00	68,015.80
002	תכנון סופי ותכניות מסכמות	4.8647	9,321,000.00	15.00	1.00	25.00	51,011.85
							119,028

סה"כ לנושא

אדריכלות תחנה B

תעריף: אחוז הנחה: 25.00 סוג תשלום: סוג הצמדה: אחוז שכ"ט סוג דיווח: מצטבר חודש בסיס: מחיר יחידה: ערך בסיס: 10,335,000.00 מקדם: 1.00	
--	--

קוד	סוג משימה	אחוז שכ"ט	אומדן	% תשלום	מקדם	אחוז הנחה	סה"כ
001	תכנון מוקדם	4.8647	10,335,000.00	20.00	1.00	25.00	75,415.01
002	תכנון סופי ותכניות מסכמות	4.8647	10,335,000.00	15.00	1.00	25.00	56,561.26
							131,976

סה"כ לנושא

נספח שינוי אדריכלות

נושא	אדריכלות תחנה C
תעריף:	
סוג תשלום:	אחוז שכ"ט
סוג דיווח:	מצטבר
מחיר יחידה:	16,679,000.00
מקדם:	1.00

25.00	אחוז הנחה:
	סוג הצמדה:
	חודש בסיס:
	ערך בסיס:

קוד	סוג משימה	אחוז שכ"ט	אומדן	% תשלום	מקדם	אחוז הנחה	סה"כ
001	תכנון מוקדם	4.8647	16,679,000.00	20.00	1.00	25.00	121,707.50
002	תכנון סופי ותכניות מסכמות	4.8647	16,679,000.00	15.00	1.00	25.00	91,280.62
							212,988

סה"כ לנושא

נושא	אדריכלות נוף תחנה A
תעריף:	
סוג תשלום:	אחוז שכ"ט
סוג דיווח:	מצטבר
מחיר יחידה:	1,664,000.00
מקדם:	1.00

25.00	אחוז הנחה:
	סוג הצמדה:
	חודש בסיס:
	ערך בסיס:

קוד	סוג משימה	אחוז שכ"ט	אומדן	% תשלום	מקדם	אחוז הנחה	סה"כ
001	תכנון מוקדם	6.7758	1,664,000.00	10.00	1.00	25.00	8,456.20
002	תכנון סופי ותכניות מסכמות	6.7758	1,664,000.00	20.00	1.00	25.00	16,912.40
							25,369

סה"כ לנושא

נושא	אדריכלות נוף תחנה B
תעריף:	
סוג תשלום:	אחוז שכ"ט
סוג דיווח:	מצטבר
מחיר יחידה:	1,144,000.00
מקדם:	1.00

25.00	אחוז הנחה:
	סוג הצמדה:
	חודש בסיס:
	ערך בסיס:

קוד	סוג משימה	אחוז שכ"ט	אומדן	% תשלום	מקדם	אחוז הנחה	סה"כ
001	תכנון מוקדם	6.7758	1,144,000.00	10.00	1.00	25.00	5,813.64
002	תכנון סופי ותכניות מסכמות	6.7758	1,144,000.00	20.00	1.00	25.00	11,627.27
							17,441

סה"כ לנושא

נושא	אדריכלות נוף תחנה C
תעריף:	
סוג תשלום:	אחוז שכ"ט
סוג דיווח:	מצטבר
מחיר יחידה:	1,820,000.00
מקדם:	1.00

25.00	אחוז הנחה:
	סוג הצמדה:
	חודש בסיס:
	ערך בסיס:

קוד	סוג משימה	אחוז שכ"ט	אומדן	% תשלום	מקדם	אחוז הנחה	סה"כ
001	תכנון מוקדם	6.7758	1,820,000.00	10.00	1.00	25.00	9,248.97

נספח שינוי אדריכלות

קוד	סוג משימה	אחוז שכ"ט	אומדן	% תשלום	מקדם	אחוז הנחה	סה"כ
002	תכנון סופי ותכניות מסכמות	6.7758	1,820,000.00	20.00	1.00	25.00	18,497.93
							סה"כ לנושא
							27,747

קוד	סוג משימה	אחוז שכ"ט	אומדן	% תשלום	מקדם	אחוז הנחה	סה"כ
001	תכנון מוקדם	6.7758	1,950,000.00	10.00	1.00	25.00	9,909.61
002	תכנון סופי ותכניות מסכמות	6.7758	1,950,000.00	20.00	1.00	25.00	19,819.22
							סה"כ לנושא
							29,729

קוד	סוג משימה	תפקיד	כמות	מחיר יחידה	% תשלום	מקדם	אחוז הנחה	סה"כ
001	התקשרות עבור 53 שעות עבודה בהתאם לתעריף חש"ל מתכנן 1 השתתפות אדריכל נוף בתסקיר השפעה על הסביבה	תסקיר	53.00	339.00	90.00	1.00		16,170.30
002	התקשרות עבור 224 שעות עבודה בהתאם לתעריף חש"ל מתכנן 2 השתתפות אדריכל נוף בתסקיר השפעה על הסביבה	תסקיר	224.00	157.00	90.00	1.00		31,651.20
							סה"כ לנושא	
							47,822	

נספח שינוי אדריכלות

נושא
 תעריף:
 סוג תשלום: מחיר יחידה
 סוג דיווח: מצטבר
 מחיר יחידה: 1.00
תוספת שכ"ט עבור הכנת תכנית שלד
 אחוז הנחה:
 סוג הצמדה:
 חודש בסיס:
 ערך בסיס:

קוד	סוג משימה	תפקיד	כמות	מחיר יחידה	% תשלום	מקדם	אחוז הנחה	סה"כ
001	תוספת שכ"ט עבור הכנת "תכנית שלד" סעיף אשר קוזז במסגרת שינוי מספר 2		1.00	115,000.00	100.00	1.00		115,000.00
	סה"כ לנושא							115,000

1,393,771	סה"כ כללי
0	הנחה כללית
1,393,771	סה"כ לאחר הנחה

הערות

אדריכלות
הרשות לפיתוח ירושלים

שלב	שם מאשר	חתימה	תאריך אישור	הערה
סמנכ"ל כספים	אודי בן דרור			
ממונה על התיירות	אילנית מלכיאור			
ממונה על אגן העיר הע	ענר עוזרי			
חשבת הרשות	מיכל תילא-כהן			
מנהל פיתוח עסקי ותעש	איציק עוזר			
מנהל תכנון פיזי	דודו עוזיאל			
מנהלת תחום פרויקט	יעל לב שני			